

PLA LOCAL DE JOVENTUT

AJUNTAMENT DE RIUDOMS

2018 / 2019 / 2020



Ajuntament de Riudoms

Pla Local de Joventut de Riudoms Ajuntament de Riudoms Regidoria de Joventut

Maria Cros Torrents mcros@riudoms.cat



Ep Impuls Social i Formatiu
epimpuls@gmail.com

INDEX

1. PRESENTACIÓ DE LA REGIDORIA DE JOVENTUT	5
2. INTRODUCCIÓ.....	7
3. DIAGNOSI	11
3.1. DESCRIPCIÓ MUNICIPI	11
3.1.1 PETITA HISTÒRIA DE RIUDOMS	11
3.1.2 DESCRIPCIÓ DEL POBLE.....	13
3.1.3 DESCRIPCIONS DE LES FESTES LOCALS.....	13
3.1.4 ENTITATS LOCALS	15
3.2 ANÀLISI DE LES POLÍTIQUES DE JOVENTUT ACTUALS	17
3.3. ANÀLISI DE LA REALITAT JUVENIL	25
3.3.1 ANÀLISI QUANTITATIVA	26
3.3.2. ANÀLISI QUALITATIVA	34
3.3.3 LES CONCLUSIONS.....	37
3.4 INFORME DE LA DIAGNOSI.....	42
4. MARC CONCEPTUAL, MISSIÓ I VISIÓ DEL PLJ	45
5. OBJECTIU GENERAL	46
5.1 OBJECTIUS ESPECÍFICS.....	46
6. PROGRAMES I ACTUACIONS	52
7. METODOLOGIA.....	69
8. CALENDARITZACIÓ	74
9. RECURSOS	76
9.1 HUMANS	76
9.2 INFRAESTRUCTURES	77
10. PLA DE COMUNICACIÓ	78
11. AVALUACIÓ	80
12. PRESSUPOST.....	84
ANNEXES	85
BIBLIOGRAFIA	87

1. PRESENTACIÓ DE LA REGIDORIA DE JOVENTUT

“Som de Riudoms!”. Quantes vegades hem repetit aquesta frase els joves riudomenacs i riudomenques fora del nostre poble? Potser sembla insignificant, però ben mirat, aquesta frase té més rerefons del que ens pensem. Aquesta necessitat d’identificar-nos, sobretot quan anem en grup a un altre poble o ciutat del costat o de no tan a la vora, ens fa sentir implícits en tot allò que passa al nostre municipi i sobretot ens en fa sentir orgullosos. I cada vegada que sentim: “Ja vénen els de Riudoms!” o “De Riudoms havien de ser...” (que tot s’ha de dir, gairebé sempre en sentit positiu), ens sentim part d’un tot que ens identifica i que ens estimem més del que ens pensem.

Aquesta sensació no és casualitat. Aquest sentiment de pertinença a les nostres arrels, al nostre poble, com a joves que en formem part, va lligat a la nostra part més activa, més compromesa amb la societat i amb tot allò que fem o organitzem a Riudoms. Una part activa i dinàmica, que alguns joves ja l’han mostrada a tots els veïns i veïnes, participant, organitzant, proposant o opinant, i que altres encara tenen una mica guardada esperant el moment en què trobin el seu lloc en les activitats, actes i festes que s’organitzen al nostre poble. Riudoms és de totes i tots: dels nostres avis i àvies, que fa tants anys que hi viuen i l’han fet com és, dels nostres pares i mares que ens l’han fet sentir nostre des del primer dia, dels més petits, que corren i juguen per les places, però sobretot, també és nostre, dels joves. Nosaltres, faci els anys que faci que vivim al municipi, som els qui ens trobem en el moment adequat per escollir com volem que sigui Riudoms els propers anys. Nosaltres som els qui ara podem decidir si volem que Riudoms sigui un poble actiu per a tothom, un poble amb activitats per als nois i noies de les nostres edats, un poble que sigui referent per als nostres coneguts dels municipis del voltant, un poble que no para i que sempre té ganes de més.

Des de l'Ajuntament de Riudoms, la Regidoria de Joventut posa les eines perquè cadascú de nosaltres, tinguem 13 anys o bé en tinguem 30, trobem el nostre lloc i el nostre espai per ser actius com a joves, però sobretot per sentir-nos acompanyats en els nostres interessos i en el nostre camí de futur, que la vida ens fa escollir quan potser encara no sabem cap a on volem anar. Com a Regidora de Joventut, tinc tota l'esperança posada en què Riudoms encara pot ser molt més dinàmic del que és ara, i que els joves hi tenim un importantíssim paper. Us convido doncs, a sentir-vos part d'aquesta iniciativa que us posem a les mans, perquè és la vostra iniciativa i només vosaltres, la podeu tirar endavant!

Maria Cros Torrents

Regidora de Joventut

2. INTRODUCCIÓ

El **Pla Local de Joventut (PLJ) de Riudoms 2018-2020** és un document que neix per recollir, endreçar i temporalitzar les línies estratègiques en matèria de joventut a nivell municipal, per al proper trienni. En ell es visualitza la realitat del municipi i totes les actuacions previstes en cada eix de treball. En primer lloc, dóna estructura, ja que recull què és el que s'està treballant i sobre quins àmbits s'incideix amb més o menys força; i en segon lloc també planifica, ja que **es converteix en el full de ruta a seguir** per implementar aquelles polítiques i actuacions que han d'incidir sobre la població jove del municipi.

D'aquesta manera, la visió estratègica que aporta la realització del PLJ, permet marcar una ruta i gaudir d'un instrument de planificació en el disseny, la gestió i la implementació de polítiques públiques amb la participació dels i les joves, l'Ajuntament i la resta d'agents.

El PLJ permet disposar d'un instrument sòlid, que impregna les actuacions d'una determinada filosofia, valors, forma de fer, etc. i incorpora elements teòrics i pràctics orientats a l'acció i a la reflexió en clau juvenil.

El Pla neix de la necessitat de planificar adequadament les polítiques de joventut, partint de l'anàlisi de la realitat, la detecció de necessitats de la població juvenil, la formulació d'objectius, el disseny, la implementació i l'avaluació de serveis, programes i accions; propiciant, tant en el disseny com en l'execució i l'avaluació, la implicació i participació dels joves.

La principal prioritat i finalitat d'aquest pla és oferir les millors condicions, eines i recursos als nostres joves per tal d'afavorir positivament el seu desenvolupament. El Pla Local vol ser un instrument de referència per a l'execució de les polítiques de joventut a Riudoms. La inspiració i el marc de referència per a l'elaboració del nostre Pla Local de Joventut són els propis

joves riudomencs; a més de tenir en compte els principis rectors del PNJCat 2010-2020.

Aquests principis tracten de facilitar la realització del projecte de vida dels i les joves, atenent les diversitats, la igualtat de gènere i els models de vida i apoderar-los per esdevenir agents de canvi social impulsant el seu paper de ciutadans actius en el conjunt de la societat i en un entorn saludable i sostenible. A més, els adaptem a la situació real i al context socioeconòmic que viu el jovent en l'actualitat.

Fa anys que treballem polítiques de joventut amb actuacions que han anat creixent i altres que no han acabat de funcionar. Aquest bagatge, ens ha donat experiència i ens ha impulsat per seguir avançant. En aquests moments, presentem aquest document que creiem que s'adapta a un model de treball més tècnic i que té en compte les necessitats reals dels joves de Riudoms. És el primer Pla Local de Joventut del municipi, darrere del qual segur en vindran d'altres i per aquest motiu volem ser realistes. Per tant, ens fixarem unes metes totalment assolibles en un període de 3 anys.

Així doncs, hem de ser conscients en tot moment, que la nostra responsabilitat és orientar i implementar polítiques transversals que, sobre la base d'un coneixement profund de la condició juvenil i les peculiaritats dels i les joves del nostre municipi, han de donar resposta a les seves necessitats. Alhora que fomentem la participació del col·lectiu jove en les polítiques que els afecten, donar-los eines, assessorament i accés a la informació i serveis per gaudir plenament d'aquesta etapa vital. Vetllar pels seus drets com a ciutadans i garantir la igualtat d'oportunitats entre ells, optimitzant els recursos humans i econòmics que disposem per aconseguir-ho.

A nivell operatiu, tal i com recull la Llei de Polítiques de Joventut de Catalunya, les persones considerades joves són les situades en la forquilla d'edat compresa entre **els 16 i els 29 anys** (ambdós inclosos). Malgrat aquesta acotació, més administrativa que real, aquesta es pot matisar, ja que els canvis estructurals i l'actual context socioeconòmic i polític

contribueixen a dilatar aquesta etapa vivencial a uns extrems que anys enrere haguessin semblat inversemblants. Així doncs, la complexitat de la joventut i la diversitat de polítiques que s'hi adrecen aconsellen ser oberts en les fronteres de l'edat. En aquest sentit, a l'hora de dissenyar polítiques de joventut caldrà definir els límits d'edat que més s'adeqüin a l'objectiu de la nostra actuació.

Per tal d'acotar més aquesta definició de joventut, es pot afirmar que les persones joves són un col·lectiu que es caracteritza, entre d'altres coses, per uns contextos o circumstàncies que condicionen el seu ple exercici de la ciutadania, i que, per tant, tenen la necessitat de veure garantit el seu accés als recursos i aprenentatges socials, polítics, econòmics i culturals.

Parlem de joventut perquè les persones joves es caracteritzen per la circumstància comuna de trobar-se subjectes a desavantatges per raó d'edat. Considerem que per aquest motiu cal transcendir la idea que la joventut és una etapa de transició cap a la vida adulta i una etapa plena de la vida, i entendre la joventut com una etapa d'aprenentatge, de construcció i d'afirmació de la plena ciutadania dels i les joves.

La joventut és una etapa en què l'individu adquireix, realitza i consolida unes posicions personals bàsiques en tots els camps. L'assoliment d'aquestes posicions determina el final de l'etapa juvenil i configura, en gran mesura, el rol social que ocuparà aquest individu la major part de la seva vida.

En general, doncs, es pot afirmar que l'experiència de la joventut marca el desenvolupament de la vida adulta en un doble sentit: la inèrcia biogràfica dels orígens deixa la seva petjada, i l'assoliment de les posicions personals bàsiques es produeix sempre en circumstàncies canviants (si més no a les societats contemporànies) de manera que es dona lloc a certa mobilitat social. Al llarg d'aquesta etapa, doncs, es defineix un procés d'autoconstrucció dinàmic.

L'existència de polítiques explícites de joventut són necessàries en la mesura que la pròpia condició de jove esdevé un motiu de discriminació en la construcció del propi projecte de vida. En definitiva, les polítiques de joventut han de facilitar l'accés als recursos socials, polítics, econòmics i culturals, i promoure l'aprenentatge de les habilitats socials necessàries, per tal de garantir l'exercici de la plena ciutadania.

Des d'aquest punt de vista, es reconeix a les persones joves com a ciutadans i ciutadanes, amb el dret, la responsabilitat i la capacitat de decidir sobre la pròpia vida i incidir sobre la vida col·lectiva. Les polítiques de joventut comparteixen aquests mateixos objectius, l'exercici de la plena ciutadania i la capacitat d'incidir en la transformació social. Per tal d'assolir-los, ens centrem en dos grans eixos vertebradors, com són l'autonomia i l'apoderament dels i les joves. Els conceptes d'autonomia i l'apoderament van encaminats a la capacició de les persones joves, per tal que pugin definir de manera autònoma un projecte de vida propi i amb plenes garanties.

En aquest sentit, el Pla Local de Joventut és una eina que fomenta la creació i recolza dinàmiques ja existents, orientades a transformar la societat i a donar resposta a algunes necessitats de la població jove. Per altra banda, també serveix per abordar de manera transversal el treball de certs valors, que és important fomentar, com poden ser els de no discriminació, la tolerància, la solidaritat, la cooperació, la igualtat, la no violència, el civisme, etc.

3. DIAGNOSI

3.1. DESCRIPCIÓ MUNICIPI

3.1.1 PETITA HISTÒRIA DE RIUDOMS

Per poder treballar amb els joves, que són el futur, necessitem saber molt bé el present però també és de vital importància conèixer el passat. Els habitants de Riudoms tenen un gran sentiment de pertinença i tenen molt present la seva història. Per aquest motiu, se senten molt orgullosos de ser riudomencs i riudomenques i el seu lligam amb el poble és molt profund. Hi ha un arrelament de la cultura popular i tradicional que els joves continuen mantenint viva i que els cohesiona com a poble. Molt tradicionals i festius, celebren totes les festes històriques, religioses i beneren els seus personatges més il·lustres.

Segons les dades amb què comptem, el terme de Riudoms va estar ocupat des de ben antic. Hi ha indicis que l'ocupació es pot remuntar al paleolític. L'origen del poble se situa el dia 25 de gener de 1151, quan el príncep normand Robert d'Aguiló dona per segona vegada Riudoms al cavaller Arnau de Palomar.

Riudoms participa de ple a la Guerra Civil Catalana del segle XV donant suport a la Generalitat, la qual lluitava contra el rei Joan II, fins que la població va caure en mans de l'exèrcit reialista.

Les Guerres del Sis-cents afectaren profundament la població. En la Guerra de Successió, Riudoms es pronuncià ben aviat a favor de la causa austriacista, tal vegada per l'acció decidida dels germans Nebot, nissaga de militars de la vila. Aconseguiren per a l'arxiduc Carles el suport del Camp, el Priorat i la Ribera d'Ebre, la qual cosa suposa tot tipus de represàlies per a la família i llurs béns.

A mitjan segle XIX, tenim notícia de l'existència d'indústria, especialment tèxtil. L'aiguat de Santa Tecla de 1874, que inunda una vegada més la part baixa del nucli urbà, danya l'economia agrària local. L'arribada del flagell de la fil·loxera a Riudoms, a finals del vuit-cents, esperona el canvi de conreus a favor de l'avellaner, que durant poc més d'un segle ha estat un dels cultius hegemònics de la vila.

El poble va patir de prop els fets militars de la Tercera Guerra Carlina. Durant la Primera República, hi hagué a Riudoms una comandància militar. L'abril de 1931, amb la proclamació de la Segona República, sortí elegit el republicà federal Rodolf Cavallé Tomàs. En temps republicans, van existir una munió d'entitats polítiques, recreatives i culturals que van desaparèixer amb l'arribada de la Guerra de 1936.

Els conflictes socials latents expliquen que la guerra del 1936-1939 donés com a resultat un elevat cost humà. Durant els anys de 1940 a 1950 la població va patir tota mena de privacions, tant econòmiques com ideològiques. No ha estat fins als anys seixanta que, amb la millora general del país, s'ha començat el redreç que es consuma amb l'arribada del sistema democràtic a partir de l'any 1975, amb l'aprovació de la Constitució de 1978 i l'Estatut de Catalunya.¹

¹ Font: llibret "**viure a... RIUDOMS**", en el que col·laborà l'Ajuntament de Riudoms. *La nostra història el poble.*

3.1.2 DESCRIPCIÓ DEL POBLE

Per situar l'estudi destaquem que **RIUDOMS** és un municipi amb 6.768 habitants (segons el padró d'habitants municipal l'any 2018) i una extensió de 32,38 km². Situat a la comarca del Baix Camp a 5 quilòmetres de Reus i molt a prop de Cambrils. Envoltat de pobles petits com Les Borges del Camp, Vinyols i els Arcs, Montbrió del Camp i Botarell. Disposa de gran quantitat de serveis i aquests estan molt valorats per la seva població jove. Els que més destaquen són:

Centre d'Atenció Primària

Institut d'Educació Secundària Joan Guinjoan

Dues escoles públiques: Escola Cavaller Arnau i Escola Beat Bonaventura

Equipaments com: Instal·lacions esportives, els parcs i jardins, la pista polivalent de la urbanització, el skate park, la biblioteca, el Casal Riudomenc, l'Escola de música municipal i el parc pels gossos.

A més d'una colla de festes, celebracions i tradicions que es van seguint al llarg de l'any. I un teixit associatiu molt ampli amb una gran varietat d'entitats i associacions culturals, esportives, de lleure...

Cal destacar que és un municipi en el qual es porten a terme un gran nombre de celebracions i festes tradicionals durant l'any.

3.1.3 DESCRIPCIONS DE LES FESTES LOCALS

Sant Sebastià: És la festa major d'hivern de la vila, el 20 de gener. Actualment, la festa s'ha traslladat al cap de setmana més pròxim. Se celebra una processó pel centre del poble amb la imatge del Sant. Des del 1999, també se celebra la "Trobada de Sacaires", on participen anualment músics i sacaires d'arreu del país.

Setmana Santa: La Setmana Santa és una celebració molt arrelada a Riudoms. Els actes comencen el Diumenge de Rams amb la benedicció de les palmes i palmons. El Divendres Sant es fan una colla d'actes i finalment a les nou del vespre, es fa la processó del Sant Enterrament, amb la participació de tots els passos, acompanyada per persones amb ciris, vestes, papus, els armats i els membres de les diferents confraries. La nit de dissabte cap al diumenge, es fa la missa de la Vetlla Pasqual. En sortir de l'església es canten les caramelles.

La Festa del Cavaller Arnau: Des del 2010 se celebra la "Festa del Cavaller Arnau", amb un mercat medieval a la plaça, actuacions, tallers i altres actes per commemorar l'aniversari del repoblament de la vila. És una festa dedicada a tot el poble, però sobretot als més petits, ja que l'organitza l'AMPA de l'Escola Cavaller Arnau juntament amb l'Ajuntament. Se celebra el mes de maig.

La Festa dels Barris : Se celebra el primer cap de setmana de juliol. El divendres, els veïns de cada barri engalanen els carrers i fan un ressopó. El dissabte a la tarda es fan jocs per a la canalla i, a la nit, es fa un sopar i ball a cada barri del poble. L'endemà al matí es va a *enramar*. Les persones de cada barri es disfressen i preparen una carrossa i es fa una rua, tot tirant confeti. A la nit, es fa un ball, on es fa el sorteig entre els representants dels diferents barris de l'hereu i la pubilla, el fadrí i la dama d'honor del poble per al proper any.

Sant Jaume: És la festa major d'estiu, el 25 de juliol. Es fan diversos actes, tant el mateix dia com en dies pròxims, com ara el ball de diables, les barraques o la bicicletada popular, entre d'altres. Des del 2017 hi ha un seguici festiu amb els diferents elements culturals del municipi (timbals, diables, gegants, etc.) i amb el nou element festiu "El Cavall dels Nebot" i s'han recuperat tres balls que havien format part del seguici durant el segle XIX, que són el Ball de Cercolets, el Ball de Gitanes i el Ball de Valencians. El dia de Sant Jaume, després de la missa del vespre, es fa una processó on es treu la imatge del sant pels carrers del poble.

La Fira l'avellana i de Sant Llorenç: El seu origen es troba el 1599, quan es començà a celebrar una fira agrària i ramadera el dia 10 d'agost, dia de Sant Llorenç. Des del 1981, també se l'anomena Fira de l'Avellana i està dedicada a aquest fruit sec i altres productes locals. Actualment té lloc durant el segon cap de setmana d'agost, tot i que els actes previs comencen més aviat. El divendres es fa el concert jove de l'Avellana Sound.

La Festa del Beat Bonaventura Gran: Se celebra el dissabte més pròxim al dia 24 de novembre en honor a aquest beat fill del poble. Es fa una missa al matí, i a la nit una processó. El diumenge abans, es fa una processó amb fanalets. Cada cinc anys, es fa festa extraordinària, les Quinquennals, on es guarneixen els carrers del poble. S'acompanya la programació amb la Festa de la Vellesa i altres activitats més lúdiques.

A més a més, al poble també s'organitzen actes i activitats per festes com Carnaval, Sant Jordi, Sant Joan, 11 de setembre, Nadal, etc.

El teixit associatiu és molt destacat i té un paper clau en la dinamització del municipi. A més de tenir un gran nombre de comissions per organitzar activitats i festes, hi ha un gran nombre de grups informals de voluntaris que col·laboren en molts actes festius.

3.1.4 ENTITATS LOCALS

Les entitats locals de Riudoms formen un col·lectiu d'una quarantena d'associacions, les quals estan en actiu actualment.

- Amics de Riudoms
- AMPA Escola Beat Bonaventura
- AMPA Escola Cavaller Arnau
- AMPA Escola Municipal de Música
- AMPA Institut Joan Guinjoan
- Assemblea Nacional Catalana
- Associació "EL TRENCADÍS"
- Associació Els gats de Ca la Paula

- Associació Creacions de Colors
- Associació Cultural Amics de l'Om
- Associació de Donants de Sang del Baix Camp
- Associació de Dones Bella Llar
- Associació de Jubilats i Pensionistes de Riudoms
- Associació de Puntaires "Vol i Boixet"
- Associació Esplai del Casal Riudomenc
- Càritas Riudoms
- Casal Popular La Calderera
- CD Riudoms
- CERAP
- Club Bàsquet Riudoms
- Club de Pàdel i Tennis de Riudoms
- Club patí Riudoms
- Colla Gegantera de Riudoms
- Colla Sardanista Roses de Tardor de Riudoms
- Confraria de Cornetes i Timbals de Santa Llúcia
- Cooperativa Agrícola de Riudoms
- Coral Dolça Catalunya
- Dramèdia Teatre
- Grup Caramelles de Riudoms
- Grup de Teatre Musical Gaudi'm
- Grup Independent d'Art
- Lliga Contra el Càncer de les Comarques de Tarragona
- Mans Unides
- Penya l'Avellana Blaugrana
- Societat de Caçadors La Riudomense
- Unió de Pagesos
- Gimnàstica Estètica Naif
- Associació Gourmets
- Associació de Barris

Moltes d'aquestes entitats porten a terme programes d'activitats al llarg de l'any i contribueixen així a la dinamització de la comunitat.

VISUALITZACIÓ

3.2 ANÀLISI DE LES POLÍTIQUES DE JOVENTUT ACTUALS

El consistori de l'Ajuntament de Riudoms està format per 13 regidors, dels quals els 9 regidors del Grup Municipal del PDeCAT formen l'equip de govern, segons el següent detall:

Equip de Govern:

GRUP MUNICIPAL DEL PDeCAT (9 regidors)

Josep M. Cruset Domènech

Alcalde-President

Àrea d'Alcaldia.

Regidor de Governació i Agricultura

Xavier Gallego Seuba

1r Tinent d'Alcalde

Regidor d'Urbanisme, Activitats, Medi Ambient i Nucli Antic

Verònica Torres Ferrant

Regidora de Festes

Maria Cros Torrents

3a Tinent d'Alcalde

Regidora d'Ensenyament, Política Lingüística, Joventut, Lleure i Informació Municipal

Jordi Domingo Ferré

4t Tinent d'Alcalde

Regidor d'Hisenda, Cultura, Casal Riudomenc i Participació i Transparència

Carles Garcia Jardí

2n Tinent d'Alcalde

Regidor d'Esports, Seguretat Ciutadana i Circulació

Montse Corts Vilaltella

Regidora de Benestar Social, Gent Gran, Ocupació i Formació i Protocol

Sergi Pedret Llauredó

Regidor de Serveis Públics, Comerç Local i Promoció Econòmica

Mireia Massó Ametller

Regidora de Promoció Turística, Sanitat i Escola de Música

GRUP MUNICIPAL CUP-PA (2 regidors)**Pere Campiñez Salas**

Regidor

Roser Torres Sanz

Regidora

GRUP MUNICIPAL D'ERC-AV (2 regidors)**Jordi Ortiz Boria**

Regidor

Marcel·lí Garriga Masdeu

Regidor

Des de l'Equip de Govern de l'Ajuntament, es porten molts anys treballant el tema de joventut. Creiem en la joventut com el motor pel canvi. Volem consolidar uns serveis, oferir recursos i una programació estable. Com que no es disposava fins al moment de pla local, hem apostat per ordenar i enumerar les fites que fan referència al jovent.

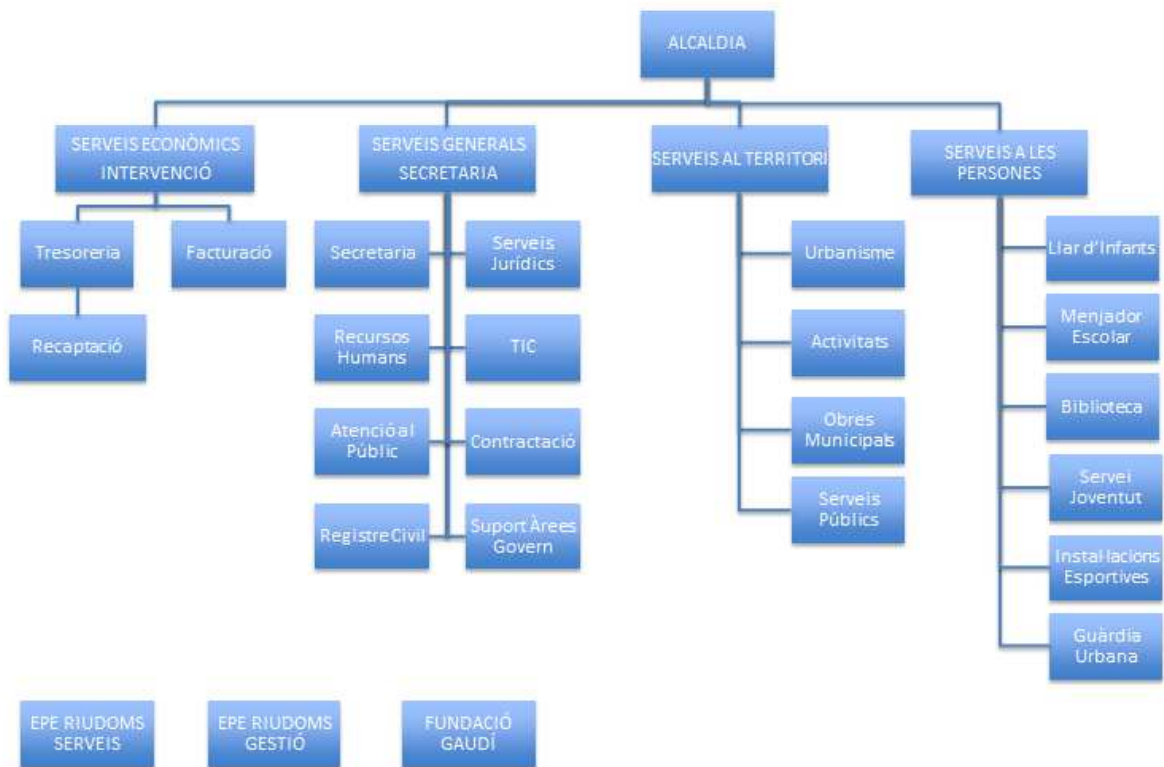
En aquest nou període, volem donar un impuls a les polítiques de joventut locals. A través d'un equip professional de tècnic i dinamitzador juvenil i amb projectes específics que s'adaptaran a la nova realitat dels joves. La dedicació i l'esforç ens permetran assolir els reptes que ens hem marcat.

Tot i que sabem que els resultats s'aconsegueixen lentament i que costa que siguin visibles al territori, som optimistes i estem convençuts que anem per bon camí. Prioritzarem personal especialitzat per vertebrar un servei complet adreçat als joves.

A nivell local, actualment, les regidories lideren diverses iniciatives que van relacionades amb joventut i que fan que el treball en equip sigui real.

A continuació podeu visualitzar l'estructura de tots els serveis dels quals disposa l'Ajuntament de Riudoms:

Organigrama de l'ajuntament



Aquestes accions, impulsades des de les diferents regidories i relacionades amb l'àmbit de joventut, es mostren en el quadre següent.

→ **A Nivell Interdepartamental:**

Regidories	Àmbit	Programa o accions
JOVENTUT LLEURE ENSENYAMENT POLÍTICA LINGÜÍSTICA I INFORMACIÓ MUNICIPAL	Joventut	Programació d'activitats: Avellana sound, Barraques per Sant Jaume, Cisterna del terror, Festa Movember per la lluita contra el càncer de pròstata, servei de Garantia Juvenil Subvencions a entitats joves. Import 36.000€.
	Lleure	Parc infantil de Nadal amb voluntariat d'entitats Escola de Lleure durant el mes de juliol Megagimcana popular amb la comissió de voluntaris Concurs de pessebres
	Política lingüística	Difusió del CNL de Reus amb voluntaris per la llengua Assessorament lingüístic a comerços per l'ús correcte del català
	Informació Municipal	Canals de comunicació: Butlletí informatiu municipal bimensual Web Ajuntament, Xarxes socials: Twitter, Facebook, Instagram, Facebook de Riudoms Jove, de la festa major, de la Fira de l'Avellana i de la Biblioteca Municipal Antoni Gaudí Ebando, i missatges sms Pantalla digital informativa a la plaça de l'Església.

	Ensenyament	<p>Pla educatiu d'entorn o projecte d'iniciatives educatives.</p> <p>Cicle de xerrades "Entre tots eduquem"</p> <p>Servei de menjador a les escoles</p> <p>Subvencions als millors expedients per facilitar l'accés a la universitat, pels estudiants de l'IES amb millors expedients de fi de BAT i fi de cicle mitjà amb un total de 2.000,00€ de premi</p> <p>Suport a l'acte de presentació dels treballs de recerca de 2on de BAT</p> <p>Impuls i col·laboració per realitzar el cicle dual d'activitats comercials a l'IES Joan Guinjoan</p> <p>Suport a l'Aula oberta. Acollir alumnes en pràctiques i fer-se càrrec de les despeses de l'assegurança.</p> <p>Concurs de punts de llibre per Sant Jordi per alumnes de l'Institut i concurs de dibuix per alumnes de les escoles.</p> <p>Subvenció a la revista La Bòbila de l' Institut Joan Guinjoan de 300,00€</p>
<p>URBANISME I MEDI AMBIENT NUCLI ANTIC</p>	Urbanisme	<p>Pla de dinamització del nucli antic,</p> <p>Subvencions per a la rehabilitació d'edificis,</p> <p>bonificació de taxes per llicències d'obres dins del nucli antic, noves infraestructures: gimnàs a l'escola Beat, estudi per a la construcció de la nova pista de pàdel, redistribució d'espais per a entitats, millora de la pista de les escoles velles, millora dels carrers del nucli antic i aparcaments de bicicletes.</p>
<p>FESTES</p>	Festes	<p>Festes Majors, Festes de Nadal, Cavalcada, programa de Carnaval, Setmana Santa, Concurs de Paelles, Fira de l'Avellana, Festa del Beat, entre d'altres...</p>
<p>ALCALDIA GOVERNACIÓ AGRICULTURA</p>	Governació	<p>Facilitar l'acollida d'alumnes en pràctiques</p>
	Agricultura	<p>Seguretat al camp</p>

HISENDA CULTURA PARTICIPACIÓ TRANSPARÈNCIA	Cultura	Activitats al Casal Riudomenc: teatre i concerts Biblioteca, Punt Òmnia, wiffi, ordinadors, club de lectura per adults i infantil/juvenil (es va deixar de fer per falta d'inscripcions) Premis Arnau de Palomar en col·laboració amb el CERAP per a la investigació, narrativa, pintura i fotografia. Import de 3.375,00€
	Participació	Consulta participativa a la Fira de l'Avellana Comissions de festes per esdeveniments festius (carnaval, barraques, megagimcana, barris, 11 de setembre), grups informals de voluntaris en actes festius (teatre, actes tradicionals) Reunions amb veïns, entitats i col·lectius diversos
ESPORTS SEGURETAT CIUTADANA I CIRCULACIÓ	Esports	Estiu esportiu el mes de juliol amb activitats concretes gratuïtes: caminades, campionats, gimnàstica, patinatge... Instal·lacions esportives locals Bicicletada popular per Sant Jaume Rutes de la salut pels camins del terme a peu o en bicicleta.
	Seguretat ciutadana	Guàrdia municipal
	Circulació	Campanya de promoció d'ús de la bicicleta Formació seguretat viària a les Escoles
BENESTAR SOCIAL OCUPACIÓ FORMACIÓ	Benestar social	Coordinació amb l'educadora i treballadora social
	Ocupació i formació	Cursos de formació en les Aules de formació d'adults Difusió d'ofertes de feina de les empreses locals Conveni de cessió d'espais al CCBC pels alumnes dels Programes integrals d'ocupació
SANITAT TURISME ESCOLA DE MÚSICA	Sanitat	Caminada el dia mundial de la salut Campanyes de donació de sang Campanya de prevenció de la higiene bucal per les escoles
	Turisme	Pla de dinamització turística

	Escola de música	Servei de l'escola de música
SERVEIS PÚBLICS, COMERÇ LOCAL I PROMOCIÓ ECONÒMICA	Comerç local i Promoció econòmica	Pla de dinamització del comerç local Ruta de tapes Fira de l'Avellana Mercat de Nadal amb el comerç local

→ A Nivell Interinstitucional:

En el quadre següent es presenten els serveis, accions i programes per a joves desenvolupats per a tots els Ajuntaments de la Comarca, per part de la Diputació de Tarragona i la Generalitat de Catalunya (en l'àmbit territorial).

INTERINSTITUCIONAL	
Administració	Programa
Consell Comarcal del Baix Camp <i>*Joventut</i> <i>* Habitatge</i> <i>*Serveis Tècnics</i> <i>*Consum</i> <i>*Serveis Socials i Salut</i>	Formacions de joventut, reunions de coordinació amb tècnics de la comarca Programes de foment de l'ocupació Servei comarcal de joventut/Joves amb talent/ Contracte-Programa Tramitació d'ajuts de lloguer i compra d' habitatge, assessorament i xerrades Assessorament i Personal tècnic Educadors/Treballadors Socials amb permanències Coordinació de Centres Oberts, espais familiar o ludoteques
Coordinació Territorial de Joventut Tarragona	Formacions puntuals en temàtiques específiques Formació i assessorament pel Pla Local Suport en les polítiques de joventut locals

Secretaria General de Joventut	Subvenció per a ens locals Subvenció per a entitats Formacions pels tècnics i entitats
Diputació de Tarragona	Subvencions per a entitats i formacions per tècnics

→ A Nivell de Participació jove:

El poble es caracteritza per la seva llarga tradició associativa. En el municipi hi trobem nombroses entitats de les quals hi formen part joves amb ganes de continuar participant en l'entramat associatiu del poble, a excepció d'algunes que tenen dificultat en trobar relleu generacional.

A més de molts grups de treball formalitzat, també en trobem d'informals i comissions de festes de diferents actes que esdevenen punts clau dins el teixit associatiu ja que impulsen esdeveniments molt destacats i apreciats al municipi que mobilitzen grans quantitats de gent.

Les entitats amb membres joves de forma més significativa són:



Associació Cultural Amics de l'Om
Colla Gegantera de Riudoms
Dramèdia Teatre
Grup de Teatre Musical Gaudi'm
Grup Independent d'Art
Amics de Riudoms
Club Bàsquet Riudoms
CERAP-Centre d'Estudis Riudomencs Arnau de Palomar
Club Deportivo Riudoms
Club Patí Riudoms
Club de Pàdel i Tennis Riudoms
Associació Esplai del Casal Riudomenc
Casal Popular La Calderera
Associació de la Festa de Barris
Banda timbals i cornetes Santa Llúcia
Gimnàstica Estètica Naif
Associació El Trencadís

3.3. ANÀLISI DE LA REALITAT JUVENIL

Aplicar el principi de qualitat a la diagnosi implica generar coneixement vers la realitat de les persones joves tenint en compte les especificitats del municipi i la diversitat juvenil. I cal fer-ho amb una actitud analítica i una intencionalitat d'anàlisi d'informació.

El present estudi sobre la situació actual de la joventut al municipi ha estat fet a través d'una anàlisi quantitativa d'interpretació de dades i d'una aproximació qualitativa més extensa i acurada per conèixer la realitat juvenil i les necessitats en els diversos àmbits que afecten al jove.

Hem tingut en compte una prioritització acotant temes d'anàlisi, decidint entitats amb les quals contactar, grups de joves, tècnics i agents municipals en base a la temporalització de l'estudi i donant per fet el gran nombre de joves al qual s'ha arribat.

L'anàlisi quantitativa l'hem realitzada a través de dades secundàries extretes de diferents fonts estadístiques: padró municipal de l'Ajuntament, Institut d'Estadística de Catalunya (IDESCAT), l'INE (Institut Nacional d'Estadística) i la Pàgina web de l'Ajuntament de Riudoms. Ha estat una pinzellada que ens permet tenir dades suficients per situar-nos i guiar-nos a l'hora d'extreure conclusions. Per tant, creiem rellevant centrar-se en la part de les dades qualitatives.

La valoració de l'anàlisi qualitativa s'ha portat a terme a través de tallers, GD (grups de discussió), dinàmiques i entrevistes a joves, entitats i agents del municipi que tenen contacte directe amb els joves.

3.3.1 ANÀLISI QUANTITATIVA

Hem seguit la metodologia que aposta per una anàlisi quantitativa d'interpretació de dades i d'una aproximació qualitativa més treballada per tal d'abordar els diversos àmbits que configuren la vida dels joves i completar així la informació per planificar les polítiques de joventut.

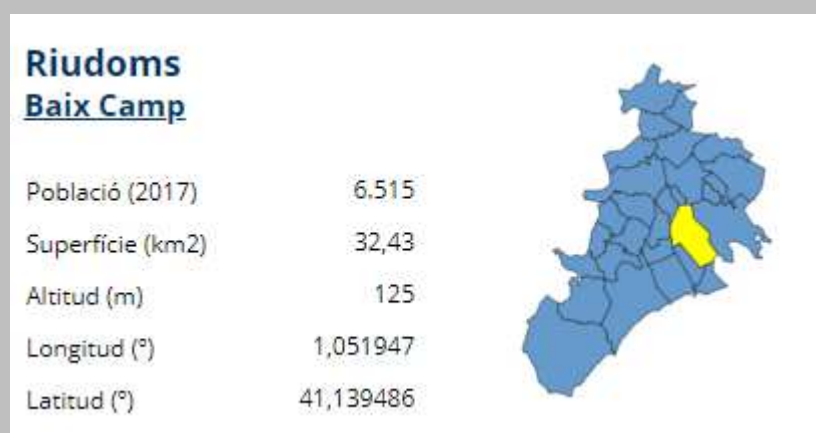
L'anàlisi quantitativa l'hem feta a partir de dades extretes de l'INE (Institut Nacional d'Estadística), de l'IDESCAT (Institut d'Estadística de Catalunya), de l'Observatori Català de Joventut i amb el suport de la Regidoria de joventut de l'Ajuntament de Riudoms.

Riudoms amb una població de 6.768 habitants al 2018, és un dels pobles mitjans/grans de la comarca. Si observem les dades demogràfiques dels últims anys en el quadre següent (en nombre d'habitants), veiem un augment continuat i sostenible de la població.

Evolució de la població en el municipi de Riudoms.

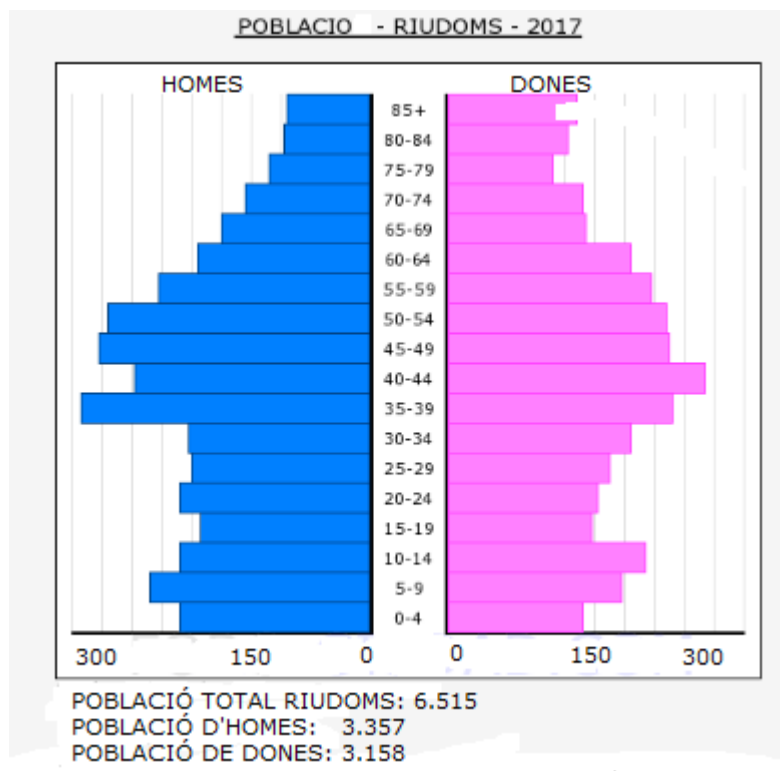
2004	2006	2008	2010	2012	2014	2015	2016	2017	2018
5.573	5.925	5.385	6.473	6.530	6.543	6.633	6.591	6.515	6.768

Comarca	Baix Camp
Capital comarca	Reus
Densitat	200,90 hab./ km ²



PIRÀMIDE DE POBLACIÓ

A continuació podem observar com es distribueix la població per sexe i edat en l'any 2017 al municipi. Podem destacar que hi ha major nombre d'homes entre població. Aquesta diferència és de 199 homes més.



POBLACIÓ DISTRIBUÏDA PER EDAT

La distribució per edats de la població queda d'aquesta manera:

0 - 9 anys	10-29 anys	30-64 anys	Més de 65 anys
787	1.386	3.188	1.154
12 %	21 %	49 %	18%

Així doncs, els joves per intervals d'edat:

	10-14 anys	15-19 anys	20-24 anys	25-29 anys	TOTAL
Nois	205	166	183	161	715
Noies	186	153	145	187	671
TOTAL	391	319	328	348	1386
%	28%	23%	24%	25%	100%

Per tant, el total de joves d'entre 10 i 29 anys és de 1.386 dels quals 715 són nois i 671 són noies.

El percentatge total de joves a Riudoms és d'un 21%, és superior a la mitja de Catalunya (18,7%). Cal remarcar que hem agafat la franja de 10 i 11 anys per fer l'estudi de joventut i per això hem considerat incloure'ls a les estadístiques.

POBLACIÓ JOVE ESTRANGERA

Pel que fa a la quantitat de **joves immigrants** que hi ha al municipi entre els 10 i els 25 anys és de 189 i això representa un 17,3% de població jove estrangera al municipi. L'índex és baix si ho comparem amb el de Catalunya que és d'un 25,2%. Si desglosem entre dones i homes:

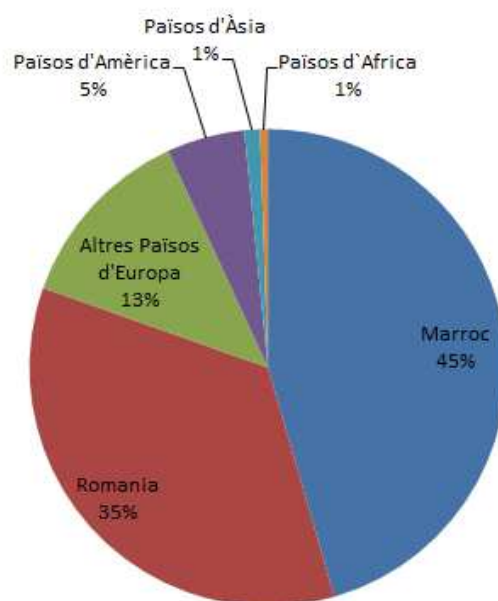
	DONES	HOMES	TOTAL
ESTRANGERS RESIDENTS A RIUDOMS	133	109	242
PERCENTATGES	21,07%	14,14%	17,33%
POBLACIÓ JOVE RIUDOMS	529	615	1.144

La població total jove estrangera és d'un 17,33 %. El percentatge per sexes és bastant significatiu, les noies estrangeres representen un 21,07 % del total de la població femenina jove (apropant-se bastant a la mitjana catalana). I en el cas dels nois és d'un 14,14% del total dels nois joves de Riudoms.

La taula següent ens detalla la procedència de la població de Riudoms:

Població. Per lloc de naixement. 2017	
Catalunya	4.943
Resta d'Espanya	777
Estranger	795
Total	6.515

La procedència de la població estrangera, registrada l'any 2017, segons països d'origen, queda resumida com:



La població estrangera prové de 19 països diferents, sent el Marroc i Romania els dos països amb més nombre de joves.

Marroc 45,5 %
Romania 34,9 %
Altres* 19,6 %

*Procedència diversa de:

Països d'Europa: Bèlgica, Eslovàquia, França, Itàlia, Països Baixos, Polònia i Rússia

Països d'Amèrica: Argentina, Brasil, Colòmbia, Cuba, Estats Units, República Dominicana i Surinam

Països d'Àsia: Xina, Geòrgia

Països d'Àfrica: Guinea Equatorial

POBLACIÓ ESCOLARITZADA

Pel que fa a l'escolarització a Riudoms, trobem que hi ha un total d'infants i joves escolaritzats als centres educatius del municipi segons el detall següent:

- Escola Beat Bonaventura Gran : 456 alumnes
- Escola Cavaller Arnau : 258 alumnes
- Institut Joan Guinjoan Gispert: 545 alumnes
 - ESO: 418 alumnes
 - BATXILLERAT: 83 alumnes
 - CICLES FORMATIUS: 44 alumnes

Pel que fa a la **mobilitat educativa**, tenim que:

- També hi ha un percentatge petit de nens i nenes escolaritzats en altres escoles de la demarcació, com poden ser Reus, Tarragona, les Borges del Camp, Salou, entre d'altres.
- Els joves que han acabat els estudis obligatoris es desplacen a estudiar Graus Mitjans, Graus Superiors a poblacions del camp de Tarragona.
- Els joves es desplacen a estudiar Graus Universitaris a poblacions com Reus, Tarragona, Barcelona, Terrassa, Cerdanyola, Lleida o Girona.

FEINA I OCUPACIÓ

Les afiliacions a la Seguretat Social segons residència de l'afiliat (Dades del SOC al setembre de 2016) es resumeixen com:

Població afiliada al règim general 2.518

Població afiliada al règim autònoms 511

Afiliats a la Seguretat Social segons residència de l'afiliat. 12/2017	
Homes	1.439
Dones	1.079
Total	2.518
Afiliacions a la Seguretat Social segons residència de l'afiliat. 12/2017	
Total	2.637
Afiliacions al règim general de la S.S. segons ubicació del compte de cotització. Per sectors. 03/2018	
Agricultura	90
Indústria	248
Construcció	204
Serveis	817
Total	1.359
Afiliacions al règim d'autònoms de la S.S. segons ubicació del compte de cotització. Per sectors. 03/2018	
Agricultura	77
Indústria	37
Construcció	83
Serveis	314
Total	511
Afiliacions al règim general de la S.S. segons ubicació del compte de cotització. Per grandària del centre. 03/2018	
Fins a 50 treballadors	1.026
De 51 a 250 treballadors	333
De 251 i més treballadors	0
Total	1.359

Els sectors on els riudomencs treballen són:

	Règim General de la S.S.	Règim d'autònoms
Agricultura	88	82
Indústria	269	41
Construcció	183	81
Serveis	710	307
Altres	1268	
Total	2518	511

Població activa desocupada: 980

En referència als demandants d'ocupació podem dir, segons dades extretes del SOC, que dins la franja d'edat dels joves d'entre 16 i 25 anys ha disminuït el nombre de demandants d'ocupació respecte anys anteriors. Els motius poden ser:

- Degut a les dificultats per trobar la primera feina i que aquesta tingui continuïtat, prefereixen allargar els seus estudis i continuar formant-se.
- Molts desconeixen la necessitat d'inscriure's a les oficines del SOC.
- Incidència en positiu del Programa de la Garantia Juvenil i d'altres

La Garantia Juvenil és una iniciativa europea que pretén facilitar l'accés dels joves al mercat de treball. Estableix que els joves puguin rebre una oferta de treball, d'educació o formació una vegada hagin acabat els estudis o hagin quedat sense treball.



3.3.2. ANÀLISI QUALITATIVA

Existeixen diverses eines per a realitzar una anàlisi qualitativa, però les més adients a l'hora de realitzar l'anàlisi de la realitat juvenil són els grups de discussió, i en menor mesura, l'entrevista. El grup de discussió (GD) és una eina molt útil per poder recollir les impressions que els i les joves tenen sobre la vida al municipi. A través dels GD obtenim informació subjectiva de com perceben els i les joves la seva experiència vital, quines són les necessitats i problemàtiques existents al municipi, les seves aspiracions, inquietuds, etc.

Cal tenir present que els GD, a diferència de l'enquesta, no es basen en termes de representativitat estadística. Tot i això, és important que entre els i les participants dels GD, hi siguin presents joves que responguin a la heterogeneïtat de la població jove. A l'hora de realitzar els grups de discussió, és important comptar amb un guió previ i recollir per escrit tot allò que es diu, ja que ens serveix per fer l'informe.

L'entrevista és una eina que ens permet aprofundir més en alguns aspectes que són d'interès i ens pot servir per recollir l'opinió de persones rellevants, que considerem especialment ben informades, o que la seva opinió pot tenir un pes important (Alcalde, Regidora de Joventut, joves destacats de moviments o grups juvenils, etc). L'entrevista és un complement als GD.

Les dinàmiques realitzades han estat a través de treballar els punts forts a destacar del municipi (aspectes que per ells són positius) i punts febles o a millorar (aspectes que per ells són negatius).

Els contactes realitzats per aquest estudi han estat consensuats amb la Regidora de Joventut i l'Equip de Govern.

Hem extret informació de Grups de discussió i entrevistes amb:

Diversos representants d'entitats municipals en què hi participen joves. Entitats culturals, esportives, juvenils, que ens han aportat la seva visió. Cal destacar la predisposició de totes a col·laborar i a aportar el seu granet de sorra en el procés: Ampes escoles, AMPA Institut Joan Guinjoan, Associació Esplai del Casal Riudomenc, Casal Popular de La Caldedera, CD Riudoms, Ass. Cultural amics de l'Om.

Els representants dels equips directius, coordinació pedagògica i tutors/es de l'Escola Beat Bonaventura, de l'Escola Cavaller Arnau i de l'Institut Joan Guinjoan.

Els alumnes de 5è i 6è de les escoles públiques municipals.

A TOTS els alumnes de l'IES Joan Guinjoan (des de 1er ESO a 2on de BAT i Cicles formatius inclosos)

Els diversos agents que tenen contacte directe amb els joves i que ens podien aportar informació útil: Educadora social, Ex-directora Escola Beat Bonaventura, Orientadora laboral del programa de Garantia Juvenil...

Gent anònima, dels comerços, gent gran, la visió que hi ha des del carrer.

Grups de joves informals, colles que se situen a punts diversos del municipi (skate parc, zona ruïnes vila romana de La Mola, pista urbanització...).

Hem establert contacte amb els centre educatius i ens han facilitat l'accés als alumnes de 5è i 6è de les dues escoles del municipi. Un total de 77 joves a l'Escola Beat Bonaventura i un total de 39 a l'Escola Cavaller Arnau.

La recollida d'informació amb aquests joves ha estat a través de dinàmiques i grups de debat. La seva predisposició i implicació ha estat molt alta. Les propostes, idees i aportacions ens han ajudat molt en l'estudi. Paral·lelament, les diverses aportacions de direcció i de les tutores han estat molt benvingudes i tingudes en compte.

Cal destacar la bona acollida de l'Institut d'Ensenyament de Secundària Joan Guinjoan, ja que ens van facilitar al màxim les trobades amb els joves de tots els cursos i de totes les línies d'estudi (ESO, Batxillerat i Cicles formatius). Una bona predisposició de l'equip directiu del centre ens va permetre, amb només dos dies, poder arribar de forma directa a 545 joves.

Vam interactuar amb ells a través de dinàmiques tenint en compte els diferents grups ja que al centre hi ha joves de tres municipis diferents Riudoms, Montbrió del Camp i Vinyols i els Arcs. Va ser una boníssima oportunitat de contacte directe amb els joves, que van saberprofitar mostrant-se molt participatius. Per tant, vam aconseguir molta informació (queixes, propostes, idees, aportacions d'àmbits molt diversos).

Per acabar de completar la recollida d'informació vam contactar directament amb agents rellevants que ens van aportar la seva visió i els seus coneixements sobre els joves del poble. I finalment, a diversos espais informals del municipi, vam trobar-nos amb grups o colles que també ens van fer les seves aportacions (a la pista de la urbanització, al skatepark i als bancs de la zona de les restes romanes).

Per tant, podem concloure que aquest estudi ha arribat aproximadament a **700 joves** d'edats entre els 11 i 29 anys més els que hem contactat a través de les entitats en les que hi trobem joves fins a 40 anys. Per tant, hem aconseguit disposar de les opinions i les propostes d'aproximadament la meitat de la població jove del municipi. Podem afirmar que es tracta d'una mostra prou representativa per elaborar el document.

A més a més, la informació s'ha complementat amb diverses reunions amb la Regidora de Joventut i també entrevistes amb l'equip de govern i l'alcalde, així com amb els grups de l'oposició.



3.3.3 LES CONCLUSIONS

Per poder acotar les accions i les necessitats sorgides les hem agrupat per eixos temàtics. Aquests eixos són les àrees que afecten als joves en el seu dia a dia.

EIX HABITATGE

Aquest és un tema que afecta als joves a partir d'una edat més elevada. Els preocupa la seva dificultat d'emancipar-se i troben a faltar que al municipi hi hagués algun servei que els facilités aquest procés. Per aquest motiu les seves demandes directes són:

- Ajudes per facilitar als joves l'accés a l'habitatge en el municipi.
- Habitatges de lloguer a preus assequibles.

EIX EDUCACIÓ I FORMACIÓ

La majoria del joves no acostumen a demanar de forma oberta molta formació. Al municipi ja se'n programa, però els falta que les temàtiques vagin més dirigides a la seva franja d'edat.

- Ampliar horaris biblioteca o habilitar espai per estudiar o fer treballs.
- Activitats extraescolars més assequibles o gratuïtes: teatre, manualitats, dansa.
- Més xerrades i formacions orientades als joves.
- Decidir temàtiques de forma participativa.
- Activitats per a joves durant l'any: xerrades, tallers i orientació.
- Recuperar l'escola de pares.

EIX OCUPACIÓ

Un altre dels temes que preocupa als joves de les franges d'edat superior és la seva sortida laboral, la primera feina, el futur de la seva vida laboral, el mercat de treball.

Per tant és totalment coherent que surtin necessitats com:

- Impuls a l'emprenedoria jove.
- Creació d'una Borsa de treball municipal/ Borsa jove.
- Coordinació amb empreses locals per acollir alumnes en pràctiques.

EIX ESPORT

Aquest apartat és molt important juntament amb l'àmbit de la salut perquè són la clau per la prevenció i el foment d'uns hàbits saludables entre els joves. Des d'una edat primerenca, hauríem de facilitar al màxim l'accés de tothom a l'esport. Les seves demandes han estat:

- Preus més assequibles per llogar les pistes del pavelló.
- Més suport a les entitats esportives.
- Un espai exterior on fer gimnàs a l'aire lliure.
- Activitats esportives gratuïtes.

EIX SALUT

Els joves dins l'àmbit de la salut no acostumen a fer aportacions directes ni demandes conscients.

Però això no vol dir que no necessitin els serveis, al contrari. Cal un gran esforç per apostar per la prevenció i la formació en aspectes que són bàsics per a un desenvolupament correcte de l'adolescent i que aconseguixi un equilibri psicofísic.

En els darrers temps, queda palesa la importància de l'educació emocional. Per aquest motiu, a poc a poc ells es van fent conscients d'aquestes necessitats.

La resta dels adults que han col·laborat han demandat formacions, espais de treball i prevenció per a joves però també pels propis pares i mares. I poder aportar ells els temes que més els preocupen.

- Punt de salut.
- Prevenció pares i fills (detecció de temes com drogues, assetjament, resolució de conflictes).
- Escola de pares amb temes consensuats.
- Treball de gestió emocions, habilitats socials, prevenció de la violència de gènere, assetjament i bullying.

EIX CULTURA

Totes les propostes d'aquest àmbit s'han repetit en tots els grups, entitats, i persones amb les quals ens hem reunit.

- Sessions de cinema per a joves.
- Obres de teatre per a joves (escollir la programació de forma participativa).
- Donar oportunitat a les companyies de teatre locals.
- Equipar la biblioteca amb més ordinadors.
- Programar més concerts a l' hivern.
- Cicle de cinema a la fresca durant l'estiu.

EIX OCI

La majoria de jovent apunta que el poble no hi ha cap proposta d'oci pels caps de setmana a part del període de festes major i estiu. Els agradaria una alternativa, un lloc on trobar-se, impulsar activitats, poder fer festes, escoltar música per evitar desplaçar-se fora.

Les seves aportacions són:

- Més concerts, fira d'entitats...
- Una setmana jove a l'estiu.
- Més festes per a joves.
- Sortides: paintball, bolera, zoo, colònies, parc aquàtic, estació meteorològica...
- Oci nocturn, ja que els caps de setmana no saben on anar.
- Discoteca jove.
- Begudes i còctels sense alcohol a les festes.
- Festes familiars (joves amb fills).
- Parcs per més grans: amb tirolines, rocòdrom i elements d'aventura per joves...

EIX MOBILITAT

Aquest és un àmbit que ens ha sorprès perquè a totes les entrevistes, dinàmiques i trobades amb entitats i joves ha sortit. Donen molta importància a la mala comunicació, a l'aïllament entre pobles veïns i la gran dificultat per anar a estudiar, sortir de festa o treballar a fora si no es disposa de vehicle privat. Tot i que la majoria saben que no depèn de l'Ajuntament directament sinó que són empreses que gestionen el servei. Tot i així, és un aspecte que genera malestar entre joves, pares i mares i molts habitants del poble. Les demandes que s'han anat repetint són:

- Més freqüència d'autobusos.
- Més connexió entre els pobles.
- Transport nocturn.
- Potenciar l'ús de la bicicleta.

EIXOS DE PARTICIPACIÓ I COHESIÓ SOCIAL

- Activitats per relacionar alumnes entre escoles locals.
- Un espai de trobada per joves on relacionar-se i fer activitats.
- Coorganitzar activitats entre entitats.
- Més actuacions dels gegants, diables i elements festius del poble.
- Fer un Consell de Joventut.
- Una opció d'espai tipus centre obert o ludoteca.
- Casal d'estiu, setmana santa, activitats estiu.

Tots els eixos anteriors són els que es treballen des de Joventut i els que prioritzarem dins les línies estratègiques de les polítiques de joventut municipals.

DINS DE L'ÀMBIT DE LES INFRASTRUCTURES

Un dels àmbits on hem trobat major part d'aportacions són els d'equipaments i infraestructures. Per aquest motiu en fem una menció especial. Els joves de les escoles i Institut han coincidit, a TOTES les classes, que cal un local per joves gestionat per alguna persona, amb uns

horaris i activitats segons les edats. Aquest espai el senyalen la majoria al local jove del Mercat. A més, veuen necessitat d'un altre espai polivalent on poder fer festes i concerts.

Totes les altres propostes van lligades amb la construcció de nous espais com una piscina coberta (aportació que es repeteix sempre amb la majoria dels grups de joves) o la reutilització d'espais, disposar d'una sala polivalent per concerts i servei de wifi gratuït, que també és una prioritat per ells.

- Wifi gratuït a tot al municipi.
- Local per joves amb la gestió d'una figura professional i per diverses edats.
- Pista exterior pavelló coberta.
- Espais per fer festes i concerts (sala polivalent).
- Pàrquings de bicicletes.
- Reutilitzar equipaments buits.
- Una piscina coberta.
- Una pista MotoCross i mountain bike, un circuit de cars.
- Ampliar i potenciar el skateparc amb activitats.
- Espais per entitats.

3.4 INFORME DE LA DIAGNOSI

En definitiva, l'informe de diagnosi recull els elements més destacats que ens ajuden a conèixer com viuen els i les joves, quines necessitats, inquietuds i aspiracions tenen, i què s'està fent des de l'administració municipal per donar resposta a aquestes necessitats i inquietuds.

Pel que fa a la **Participació** dels joves en les activitats i entitats del municipi, podem dir que a Riudoms hi ha un bon nombre d'associacions que porten a terme activitats diverses: culturals, juvenils i de lleure. El nivell d'implicació dels joves a aquestes activitats i a les entitats locals va

augmentant amb l'edat dels joves. Falta relleu generacional en algunes. Per sort n'hi ha que tenen en l'actualitat el relleu assegurat pel gran nombre de joves que es van incorporant.

Referent a la **Cohesió**, pel que extrèiem dels entrevistats, el jovent està poc cohesionat i es distribueix per colles havent-hi poca relació entre elles. Hi ha joves nous i immigrants que s'agrupen entre ells i no es relacionen amb la resta del jovent. Queda palesa la necessitat d'un espai per joves on poder trobar-se, relacionar-se i que fos gestionat per algun expert. En resum, els interessos dels joves pel que fa a les activitats en les franges d'edat de 12 a 15 són molt variades: activitats esportives diverses, excursions, cursos, un local amb zona wifi, jocs de taula, etc. Els joves entre 16 i 19 anys comenten, explícitament, poder disposar d'un local on trobar-se, fer activitats i més festes al poble.

Pel que es refereix a **l'Educació i formació**, podem observar, segons els comentaris que hem anat analitzant, que hi ha una manca de valors a la societat que influeix en l'educació dels nens. Poca connexió entre les dues escoles del poble. No es coneixen entre ells. La preadolescència s'ha avançat, però tot i així els pares pensen que el canvi cap a l'institut arriba quan encara són massa immadurs. Però tot i la por al desconegut, els nois/es arriben contents i preparats pel que fa a continguts a l'IES. En canvi, no tant a nivell de maduració emocional.

Durant l'ESO, els alumnes han de tenir un bon rendiment acadèmic, seguir unes normes, però sovint hi ha alumnes amb manca d'hàbits d'estudi. A més, cada vegada més perceben els estudis com més avorrits i tenen més distraccions tecnològiques i falta de motivació. Es donen casos d'absentisme escolar i abandonament prematur dels estudis. Tenen la percepció de manca d'informació sobre les sortides formatives, professionals, etc.

Les principals preocupacions dels pares envers l'educació són la massificació a les aules, la disminució de la qualitat i tot això dins del context de crisi en què ens trobem. Els temes que més por els hi fan són les drogues, l'ocupació i els aspectes econòmics. Per poder saber com afrontar aquestes

possibles dificultats en un futur, pensen que des de l' AMPA seria bo formar-se com a pares.

Referent a l'**Ocupació** dels joves del nostre municipi podem dir que la crisi ha provocat un augment de l'atur i del nombre de persones formades sense feina. Per aquest motiu, els joves perceben que el fet d'estudiar no és garantia de trobar feina i això els provoca un desencant envers els estudis.

Tot i que al municipi hi ha negocis i empreses, el context econòmic no acompanya. Al municipi hi ha algun jove emprenedor que va engegar el seu propi negoci. Les principals dificultats que es van trobar van ser la seva joventut i falta d'experiència, la manca d'informació sobre els recursos disponibles. Hi ha dificultat en trobar la primera feina entre el jovent i així poder adquirir experiència.

En referència a la **Salut** les demandes que fan els joves no són diferents que les de la resta d'habitants. Des d'infermeria, s'ofereixen xerrades a l'IES, però tot i així, es percep que el seu coneixement sobre hàbits saludables, salut mental, alimentació, addiccions no tòxiques, la salut afectiva, sexual i reproductiva, la seguretat viària és insuficient. Per tant, caldria donar més formació sobre tots aquests temes i reforçar un estil de vida saludable a través d'un canal que els sigui proper. La figura de la infermera els costa sentir-la propera.

Al municipi, com a molts altres, ha augmentat el consum de drogues a edats més avançades. Els joves no són conscients de les conseqüències. Això va lligat a una pèrdua de valors, mals hàbits, etc. Molts d'aquests joves provenen de famílies desestructurades i amb problemes econòmics.

Hem detectat que, per evitar problemàtiques juvenils, caldria treballar des de la infància fent sensibilització, transmetent valors, donant una continuïtat en el treball fins a l'adolescència i la joventut.

Un dels temes que han repetit més els joves ha estat la manca d'oferta d'**Oci** al municipi. No tenen alternatives fora de les festes majors ja que no disposen d'espais on trobar-se ni llocs on fer festes a l'hivern.

En tema de l'**Esport** podem concloure que el més important per ells és poder disposar d'infraestructures on poder practicar els esports sense cap cost i gaudir d'activitats esportives tot l'any sense pagar una quota.

En el context de crisi actual els joves no prioritzen l'emancipació, hem pogut detectar que les prioritats més importants per un millor futur són l'ocupació i la formació. Tot i que els que ho intenten no ho tenen gaire fàcil per les dificultats d'accés a l'**Habitatge**.

Així doncs, com a conclusió de l'estudi podem afirmar que en el nostre municipi hem detectat que cal fer un treball molt exhaustiu amb temes relacionats en la participació dels joves i la cohesió entre ells, en l'educació i formació, en l'ocupació i en la salut i oci. Aquests són els principals punts que preocupen en l'actualitat tant a joves com a famílies com a agents socials i polítics.

4. MARC CONCEPTUAL, MISSIÓ I VISIÓ DEL PLJ

La missió central és promoure la gent jove com a protagonistes de la seva pròpia vida, dotant-los de recursos per tal que construeixin els seu projecte personal a la mida dels seus interessos i prioritats, amb capacitat real per escollir en llibertat entre les múltiples opcions que els hi ofereix l'entorn immediat. Dotant-los al mateix temps, d'eines que puguin usar directament en la recerca de solucions per a les seves necessitats, especialment aquells que fan referència a la seva autonomia real i a la capacitat d'expressar obertament i sense obstacles remarcables la seva visió singular del món i les seves respostes als grans reptes plantejats a la vida social, cultural i econòmica de la comunitat en què viuen.

5. OBJECTIU GENERAL

1. Facilitar la realització del **projecte de vida** de les persones joves atenent a la diversitat de formes i models de vida.
2. Apoderar el jove com a **agent de canvi social**, impulsant els seu paper actiu com a ciutadà en el conjunt de la societat, oferint espais per a la seva participació.
3. Impulsar valors, hàbits i dinàmiques entre la gent jove que contribueixin al progrés de la societat a través de la **convivència, la cohesió social i la igualtat**.

5.1 OBJECTIUS ESPECÍFICS

Els objectius i els resultats que esperem obtenir, per tal que siguin el màxim d'operatius, s'han de poder avaluar, i perque així sigui, hem d'establir indicadors quantitativs o qualitativs. En l'apartat d'avaluació d'aquest document s'especificarà més aquest punt. Els objectius generals, tal i com es pot preveure, estableixen uns objectius marc. Però per tal de fer-los més operatius i adaptables a les necessitats, es poden establir un seguit d'objectius específics que depenen de cada objectiu general, però que especifiquen quin és el resultat o objectiu determinat que s'està perseguint.

En l'àmbit d'Educació i Formació

1. Donar suport als processos formatius dels joves de Riudoms

1.1. Establir programes de reforç escolar pels joves d'educació primària i secundària.

- Elaborar un **Programa de Suport Educatiu**

Tàndem escolar per alumnes de primària, d'ESO o BAT que presenten dificultats. Es portarà a terme a l'espai jove en col.laboració amb Serveis Socials, Escoles, IES i estudiants d'àmbit universitari ja que no només tindria en compte els aspectes acadèmics sinó també els socials. Per implicar joves absentistes, desmotivats, poc integrats i ajuntar-los amb d'altres que esdevinguin referents positius i motivadors.

Padrins d'estudi amb voluntaris de 5è i 6è de les escoles locals s'emparellaran per tal d'ajudar-se a l'hora d'estudiar, fer deures o resoldre dubtes. I servirà per fer un acostament entre els dos grups d'alumnes.

Els **delegats i Corresponsals** són el nexa amb els joves dels centres educatius. Establirem la figura del delegat a l'escola i del corresponsal al IES. Són l'enllaç amb l'espai jove. Aquests joves fan arribar informació i alhora també la transmeten als seus iguals. Poden haver-hi més d'un a cada centre.

1.2. Oferir assessorament acadèmic

- Fer una bona difusió i informació sobre els tipus d'estudis i opcions formatives.

- Oferir les sessions orientatives sobre plans d'estudis, opcions formatives, itineraris als alumnes i a famílies de la població.

1.3. Impulsar l'ús de la sala d'estudi de l'Espai Jove com a tal

- Realitzar accions encaminades a donar a conèixer la sala d'estudi i de treball en equip

2. Impulsar la formació entre els joves

2.1. Difondre la informació necessària perquè els joves coneguin les diferents opcions formatives que existeixen

- Oferir assessorament per tal de donar a conèixer l'oferta formativa de la comarca i sobre les possibilitat de formar-se fora de l'educació formal.

2.2. Impulsar la creació d'oferta formativa com a mitjà d'inclusió per joves amb risc d'exclusió social

- Col·laborar amb la Regidoria de Formació en la creació de temes per les aules de formació per a adults i el seu contingut formatiu orientat a joves.

- Organització de cursos que donin resposta a les demandes dels joves i afavoreixen la seva integració al món laboral.

3.3 Incentivar i motivar en els estudis per aconseguir superar els cursos

- Premis i reconeixements per l'esforç acadèmic.

En l'àmbit d'Ocupació

3. Aportar recursos a les persones joves per la seva incorporació al món laboral

3.1. Oferir assessorament i l'orientació laboral

- Ampliar l'assessorament que es realitza als joves.

- Programa d'Orientació o d'ocupació.

3.2. Ampliar la difusió d'ofertes de feina tant de dins com de fora del municipi

- Crear una borsa Jove amb programes com la borsa de cangurs, borsa de repàs escolar i borsa de monitors de lleure.

3.3. Suport a l'emprenedoria

- Línia de suport formativa i recolzament amb el Premi al millor projecte emprenedor de l'any.

- Espai de coworking.

En l'àmbit de Salut

4. Consolidar un projecte estable de prevenció de conductes de risc per a la salut

4.1. Oferir orientació i assessorament en salut

- Treballar sobre la prevenció del consum de substàncies que provoquen addició, prevenció dels trastorns alimentaris, l'afectivitat i la sexualitat.

- Portar a terme accions del projecte en àmbits diferents a l'educació secundària, treballant amb famílies, amb professionals de la sanitat, en l'àmbit de l'esport o amb entitats juvenils.

- Oferir dinàmiques de prevenció anuals.

4.2. Elaborar un protocol municipal de detecció de conductes de risc en els joves.

- Treballar amb tots els agents en contacte amb els joves per desenvolupar i executar un protocol de detecció de joves amb conductes de risc per tal de fer una actuació global i transversal de la problemàtica d'aquests joves.

- Oferir assessorament tècnic en temes de salut totalment confidencial.

4.3 Fomentar la pràctica de l'esport

- Afavorir la participació dels joves en activitats esportives sense necessitat d'inscriures en entitats o clubs esportius.

- Procurar que les instal·lacions esportives contemplin tarifes per a joves per l'ús esporàdic de les seves instal·lacions.

En l'àmbit de Cultura i Oci

5. Treballar per oferir un oci juvenil de qualitat

5.1. Consolidar l'Espai Jove com a punt d'oci pels joves

- Dinamitzar l'espai jove per tal que esdevingui un lloc de trobada pels joves del municipi i on hi puguin realitzar activitats, bé a proposta de l'espai jove o d'ells mateixos.

- Oferir l'opció d'escollir obres de teatre i títols de pel·lícules.

5.2. Establir un pla d'oci nocturn alternatiu

- Elaborar un projecte d'oci nocturn al municipi com a alternativa a l'oci inexistent, atenenent a criteris de diversitat.

- Implicar els propis joves, en l'elaboració de la programació d'oci nocturn, així com en la seva execució.

5.3. Diversificar l'oci juvenil del municipi

- Atendre a les demandes dels propis joves a l'hora de programar activitats al municipi.

- Realitzar sortides, caminades o excursions.

6. Incentivar la creació artística dels joves del municipi.

6.1. Dotar el municipi d'espais de creació cultural

- Destinar un espai per la creació artística dins a l'equipament jove.

- **Festival cultural** de mostra artística dels joves del poble.

- Donar reconeixement a l'Art urbà: **Murs que parlen**, una galeria d'art al carrer.

- Mantenir el Premi Arnau de Palomar.

En l'àmbit d'Habitatge

7. L'accés a l'habitatge a les persones joves.

7.1. Millorar les estratègies d'informació en matèria d'habitatge

- Fer una campanya de difusió sobre les ajudes existents referides a habitatge: xerrades, anuncis web, díptics,...
- Oferir ajudes a la rehabilitació d'habitatges i façanes

Línies d'actuació transversals

En l'àmbit de la Cohesió social

8. Vetllar per la cohesió social i la convivència entre els joves al municipi.

8.1. Desenvolupar accions encaminades al treball dels valors i les habilitats socials i la igualtat de gènere

- Encaminar una de les línies de treball del projecte de prevenció en salut cap als valors i les habilitats socials dels joves per treballar la no violència i les relacions no abusives entre ells.
- Formacions als tècnics i als joves sobre temes de igualtat de gènere efectiva, no violència, respecte, diversitat cultural.

8.2. Aconseguir que l'Espai Jove esdevingui un punt de cohesió social i d'inclusió pels joves del municipi

- Generar dinàmiques per diversificar els perfils dels usuaris i per crear un ambient real d'integració i convivència.

8.3 Realitzar activitats conjuntes entre els alumnes de les dues escoles

- Promoure activitats conjuntes que permetin un acostament entre els joves.

8.4 Programar activitats conjuntes entre entitats

- Afavorir la relació entre entitats.

8.5 Impulsar el servei del Centre Obert

- Iniciar en edats tempranes serveis d'inclusió, valors i convivència.

8.6 Promoure conductes cíviques

- Afavorir el respecte i la convivència entre la gent jove.
- Treballar la mediació com alternativa al conflicte.
- Promoure l'esperit crític.

8.7 Crear un Festival familiar juvenil que esdevingui un referent del gènere a la comarca i englobi activitats per infants, joves i famílies des de xerrades, tallers i concerts durant tot un dia

En l'àmbit de la Participació

9. Oferir assessorament i orientació a les entitats

9.1 Ampliar i millorar els assessoraments a entitats i la coordinació amb aquestes

- Programar dinàmiques de participació i comunicació que permetin la implicació progressiva dels joves en la vida social i col·lectiva del municipi.

9.2 Desenvolupar un pla de comunicació i difusió de l'àrea de joventut que permeti la interacció amb els joves

- Impulsar el canal específic de joventut a les xarxes dinàmic i participatiu, on els joves puguin ser protagonistes de les notícies però també els seus creadors.

9.3 Incentivar les reunions joves i les trobades amb les diverses entitats

- Oferir un canal estable de comunicació entre ajuntament/ equip de joventut/ joves.

9.4 Programar una Trobada d'entitats juvenils local i/o comarcal estable

- Incentivar la creació d'una trobada per intercanviar experiències, recursos i coneixements i un espai per la coneixença i oci.

9.5 Avaluacions del projectes anuals i propostes pels nous

- Trobades amb grups de joves, entitats i joves individuals per treballar en l'avaluació i elaboració de nous projectes.

9.6 Informar sobre el voluntariat europeu i els intercanvis

- Acostar xerrades informatives al municipi.

6. PROGRAMES I ACTUACIONS

Tot seguit us presentem les línies de treball prioritàries del Pla Local de Joventut 2018-2020.

Som conscients que per donar resposta a les necessitats detectades a la diagnosi tenim força feina. És per aquest motiu que prioritzem 5 eixos dins de l'emancipació, amb uns programes potents i un gran nombre d'accions que ens permetran assolir els reptes proposats. Pel que fa a la cohesió i la participació, ho treballarem de forma transversal i no com un eix específic.

Es tracta del primer Pla Local i volem anar consolidant accions i poc a poc, anar veient si ens calen fer adaptacions o reorientacions.

LÍNIES DE TREBALL PRIORITÀRIES EN PLJ 2018-2020			
EMANCIPACIÓ	1. FORMACIÓ i EDUCACIÓ	Programa anual educatiu i formatiu I ARA QUÈ?	Cursos i formacions per a joves
			Orientació educativa
			Programa de Suport educatiu: Tàndem escolar, padrins d'estudi, delegats i corresponsals i espai per fer treballs en grup.
			Pla educatiu d'entorn o projecte d'iniciatives educatives
			Premis, reconeixements i subvencions
	2. OCUPACIÓ	Programa anual d'ocupació NEM X FEINA	Assessorament i suport en la recerca de feina, pràctiques
			Programes d'ocupació
			Suport a l'emprenedoria, premis, reconeixement i espai de coworking
	3. SALUT i ESPORT	Programa anual estable de prevenció en salut jove A PUNT I SALUT!	Orientació i assessorament
			Dinàmiques de prevenció
Salut física i psíquica			
Servei confidencial consulta			
Esports gratuïts			
		Formació per pares i mares	

	4. OCI I CULTURA	Programa anual d'oci i cultura VIU LA NIT JOVE	Cicles de cinema per a joves
			Oci nocturn alternatiu
			Programa de concerts anual
			Teatre per a joves
			Festes temàtiques
			Suport i premis a la creació artística jove
			Art urbà, grafitis Murs que parlen
			Sortides, excursions
5. HABITATGE	Facilitar l'accés a l'habitatge al municipi	Subvencions per a la rehabilitació d'habitatges	
		Assessorament i orientació	

COHESIÓ SOCIAL, PARTICIPACIÓ I DINAMITZACIÓ I INFORMACIÓ

6. COHESIÓ SOCIAL	Afavorir espais de trobada i actuacions per promoure un model inclusiu	Reobertura Espai Jove
		Activitats per a la igualtat de gènere efectiva
		Activitats conjuntes pels alumnes d'ambdós escoles
		Formacions per tècnics, joves i entitats
		Centre obert/Espai familiar
		Activitats conjuntes entre joves i les pròpies entitats
		Wifi gratuït
7. PARTICIPACIÓ	Treballar la cultura de la participació, l'associacionisme i la cohesió	Reunions i trobades periòdiques entre joves i entitats
		Informar sobre el Voluntariat europeu i els intercanvis
		Trobada d'entitats joves, I Festival infantil i juvenil, Festa comarcal
		Consulta participativa
		Informació i difusió per tots els Canals i xarxes
		Aportacions pel nou projecte 2019 i 2020



EDUCACIÓ I
FORMACIÓ

EDUCACIÓ I FORMACIÓ

Programa educatiu I ARA QUÈ?

El Programa que dóna resposta a les necessitats dels joves dins l'àmbit de l'Educació i formació.

Objectiu general:

Acompanyar i orientar els joves en el seu procés educatiu i formatiu per afavorir la realització del seu projecte de vida.

Objectius específics:

- Recolzar els processos formatius dels joves.
- Impulsar la formació entre els joves.
- Motivar i incentivar la continuïtat en els estudis.

Destinatari: Joves des de 5è de primària fins a joves d'ESO, Batxillerat, Cicles formatius i Universitat.

Responsable: Regidoria de Joventut.

Col·laboren: Regidories Ensenyament, Serveis Socials, Formació, Ocupació, Política lingüística, Informació Municipal, Centres educatius: Escola Beat Bonaventura, Escola Cavaller Arnau i Institut Joan Guinjoan.

Accions

- Crear dins l'espai jove una zona de treball per facilitar el Suport Educatiu amb la interacció, el treball en equip en les tasques educatives.
- Oferir assessorament i orientació en els estudis i en els itineraris.
- Promoure el **suport escolar** entre els propis joves amb el programa de *Padrins d'estudi* que acostarà joves de diferents escoles o classes per treballar conjuntament temes d'estudis i alhora la relació social. A través de la coordinació amb els centres educatius i serveis socials, establirem les parelles d'estudi per motivar-se i esdevenir referents positius.
- Els delegats i Corresponsals són el nexa amb els joves dels centres educatius. Establirem la figura del delegat a l'escola i del corresponsal al IES. Són l'enllaç amb l'espai jove. Aquests joves fan arribar informació i alhora també la transmeten als seus iguals. N'hi poden haver més d'un a cada centre.
- Tàndem escolar per alumnes de primària, d'ESO o BAT que presenten dificultats. Es portarà a terme a l'espai jove en col·laboració amb Serveis

Socials, Escoles, IES i estudiants d'àmbit universitari ja que no només tindria en compte els aspectes acadèmics sinó també els socials. Per implicar joves absentistes, desmotivats, poc integrats i juntar-los amb d'altres que esdevinguin referents positius i motivadors

- Transmetre valors com el treball, l'esforç, el compromís, la responsabilitat, la solidaritat, la cooperació, el lideratge per aconseguir una joventut activa, compromesa i capacitada per transformar el seu entorn. Treball de les habilitats socials i la motivació.

- Difondre la informació necessària perquè els joves coneguin les diferents opcions formatives que existeixen.

- Coordinar-se amb l'educadora social i l'IES per prevenir absentismes escolars, assetjament escolar i per evitar l'abandonament prematur dels estudis.

- Crear una programació estable de formacions orientades als joves tant en lleure, com ocupació i educació.

- Fer xerrades orientatives per a joves, pares i mares i seguir amb el cicle de conferències " Entre tots eduquem".

- Seguir donant suport a la presentació dels treballs de recerca.

- Mantenir els premis i reconeixements als millors expedients de l'Institut Joan Guinjoan.

- Coordinar-se amb les empreses del municipi per acollir alumnes en pràctiques.

- Impulsar i col·laborar per realitzar el cicle dual d'activitats comercials a l'IES Joan Guinjoan.


- Donar suport a l'Aula oberta. Acollir alumnes en pràctiques i fer-se càrrec de les despeses de l'assegurança.

- Organitzar el concurs de punts de llibre per Sant Jordi per alumnes de l'Institut i concurs de dibuix pels alumnes de les escoles.

- Ampliar els horaris de la biblioteca en època d'examens.

- *Introduir noves activitats proposades pels joves dins d'aquest àmbit.*

- **Emmarcar totes les accions d'educació i formació dins el pla educatiu d'entorn.**



FORMACIÓ I TREBALL

OCUPACIÓ

Programa **NEM X FEINA**

Des del programa Nem x feina es porten un seguit d'accions per afavorir la incorporació del jove al món del treball.

Objectiu general:

Acompanyar al jove en la transició cap al món laboral.

Objectius específics:

- Aportar recursos a les persones joves per la seva incorporació al món laboral.

Destinatari: Des de joves que busquen la seva primera feina, joves que estan a l'atur, joves que volen canviar de feina, etc.

Responsable: Regidoria de Joventut.

Col·laboren: Regidories d'Ocupació, d'Ensenyament, Serveis Socials, Formació, Promoció econòmica, Política lingüística, Informació Municipal, Institut Joan Guinjoan, Garantia Juvenil.

Accions

- Facilitar tallers d'orientació laboral i de recerca activa de feina (cv, entrevistes, habilitats personals...).
- Fer una bona difusió de les ofertes de feina via xarxes, cartelleres...
- Promoure grups de recerca de feina al facebook Riudoms jove.
- Organitzar cursos i donar assessorament amb l'àrea d'ocupació del Consell Comarcal del Baix Camp i els programes Fem Ocupació, Programa 30 plus, Joves per l'ocupació, pràctiques no laborals, etc.
- Donar suport, formació i reconeixement a l'emprenedoria amb un premi anual al millor projecte local empenedor.
- Obrir un espai de coworking equipat i facilitar d'accés per als joves.
- Crear unes borses joves de monitors i directors de lleure.
- Establir conveni amb la Universitat Rovira i Virgili o Centres de Cicles formatius per acollir alumnes en pràctiques com a col·laboradors en els programes de la regidoria de joventut.
- *Introduir noves activitats proposades pels joves dins d'aquest àmbit.*



SALUT I ESPORT

SALUT I ESPORT

Programa **A PUNT I SALUT!**

Programa local de prevenció de conductes de risc per la salut. Un conjunt d'accions per treballar de manera estable per aconseguir un equilibri psicofísic de la gent jove.

Objectiu general:

Fomentar l'esport i un estil de vida saludable i treballar la prevenció en la salut.

Objectiu específic:

- Oferir orientació i assessorament en salut.
- Promoure la pràctica d'activitats esportives.

Destinatari: Joves des de 5è fins als joves més grans, de 35 anys.

Responsable: Regidoria de Joventut.

Col.laboradors: Regidories d'Esports, Salut, d'Ensenyament, Formació, Informació Municipal, Serveis Socials i Institut Joan Guinjoan i Salut del CCBC.

Accions

- Dinamitzar zones del poble amb actuacions o pràctiques esportives puntuals i gratuïtes (diürnes i nocturnes).
- Fer una zona amb màquines per a la pràctica esportiva a l'exterior, a la zona de la Plaça de la Sort.
- Implicar les entitats esportives per tal de que els joves coneguin els seus serveis. Afavorir amb activitats de portes obertes.
- Realitzar una campanya per incentivar l'ús de la bicicleta entre tota la població.
- Oferir un programa d'activitats esportives per a joves des de l'equipament (tant dins com a altres espais) i donant una continuïtat al llarg de l'any.
- Donar una alternativa d'oci nocturn saludable al municipi. Promoure espais i activitats de lleure i oci alternatiu de qualitat.
- Portar a terme un programa anual preventiu per als joves: Tallers, activitats, dinàmiques des de l'equipament Jove (tema drogues, sexualitat, afectivitat, resolució de conflictes)
- Treballar i coordinar-se amb les escoles i l'institut per la prevenció i el foment de la salut.
- Mantenir l'Estiu esportiu el mes de juliol amb activitats concretes

gratuïtes: caminades, campionats, gimnàstica, patinatge orientades a la joventut.

- Aprofitar les instal·lacions esportives locals i les rutes de la salut pels camins del terme a peu o en bicicleta.
- Participar a la Bicicletada popular per Sant Jaume.
- Treballar la prevenció en les conductes de risc i de consum de substàncies fent coordinacions amb els diversos agents implicats: escoles, IES, CAP, guàrdia urbana.
- Oferir un servei d'atenció personal i confidencial de joventut per joves que necessiten parlar sobre la parella, el sexe, les addiccions, si els preocupa o els angosta alguna cosa. Tant via mail com en hores concertades.
- *Introduir noves activitats proposades pels joves dins d'aquest àmbit.*



OCI, CULTURA I
FESTES

OCI, CULTURA I FESTES**Programa VIU LA NIT JOVE****Objectiu general:**

Implicar els joves i sensibilitzar-los envers la cultura, les festes municipals i l'oci saludable.

Objectiu específic:

- Oferir una programació cultural i d'oci pels joves.
- Promoure un oci nocturn i saludable al municipi.

Destinatari: Joves des de 5è fins als joves més grans, de 35 anys.

Responsable: Regidoria de Joventut.

Col.laboradors: Regidories d'Esports, Salut, d'Ensenyament, Festes, Turisme, Promoció Econòmica.

Accions

- Facilitar la creació de noves propostes d'oci, cultura, festives i artístiques (concerts, festes, exposicions, xerrades) potenciant així les seves inquietuds.
- Donar suport a entitats juvenils i culturals que fomenten la vida cultural i festiva del municipi.
- Organitzar activitats pels més petits per donar continuïtat entre infància-adolescència i joventut i concerts i festes familiars. En coordinació amb el Pla educatiu d'entorn.
- Oferir una programació estable d'oci nocturn alternatiu (esport, música, festes) i coordinar-ho amb el tema de la prevenció en salut. A través d'activitats d'oci saludable, tallers o assessoraments especialitzats en festes.
- Col·laborar amb les entitats per afavorir més actuacions de les colles gegantera i de diables.
- Dinamitzar la zona del skate park, zona de grafitis. Murs que parlen.
- Opcions de cinema, teatre, més festes, concerts orientats i proposats pel jovent.
- Mantenir les festes i tradicions i incloure noves propostes.



HABITATGE

LÍNIA HABITATGE I INFRASTRUCTURES

Objectiu general: Oferir assessorament i facilitar l'accés a l'habitatge als joves, crear noves infraestructures i millores en mobiliari urbà.

Destinataris: Joves fins als 35 anys.

Responsable: Regidoria de Joventut i Urbanisme.

Col.laboradors: Regidories Promoció Econòmica i Serveis Socials.

Accions

- Oferir assessorament en tema d'ajudes, subvencions i tràmits sobre habitatge.
- Oferir ajudes per a la rehabilitació de façanes i habitatges.
- Donar ús als espais buits en equipaments municipals.
- Dotar el municipi de wifi gratuïta.
- Reobrir l'equipament jove.



COHESIÓ I PARTICIPACIÓ

COHESIÓ SOCIAL I PARTICIPACIÓ

Objectiu general: Treballar el respecte, la igualtat d'oportunitats, el reconeixement a la diversitat, la convivència, la implicació del jove en els grups formals i informals del seu entorn i fomentar un sentiment de pertinença (siguin vincles amb un grup, el barri, una entitat, el poble...)

Destinataris: Joves des de 5è fins als joves més grans, de 35 anys.

Responsable: Regidoria de Joventut.

Col.laboradors: Regidories d'Esports, Salut, d'Ensenyament, Festes, Turisme i Serveis Socials.

TREBALL TRANSVERSAL

- Impulsar l'equipament jove com espai de trobada pels joves del municipi.
- Establir un canal de diàleg estable entre joves i Ajuntament a través de l'equip de joventut.
- Promoure l'associacionisme juvenil incentivant la inclusió de joves en associacions ja existents.
- Treballar la mediació com alternativa al conflicte.
- Apoderar, donar suport, acompanyar i capacitar els joves per la seva implicació crítica, voluntària i responsable dins del seu entorn.
- Promoure conductes cíviques, afavorir el respecte i la convivència entre joves.
- Treballar la igualtat de gènere per la prevenció de la violència de gènere.
- Afavorir activitats conjuntes entre entitats.
- Impulsar activitats conjuntes amb alumnes d'ambós escoles.
- Organitzar formacions i tallers per a joves i tècnics sobre participació i cohesió social.
- Fomentar la interacció i participació juvenil creant espais de diàleg entre ells amb reunions, trobades informals i debats.
- Oferir xerrades informatives sobre intercanvis a l'estranger i voluntariat europeu per a joves.
- Crear una trobada d'entitats.
- Impulsar la Festa comarcal i acollir la primera edició al municipi.
- Crear canals estables de comunicació entre entitats /ajuntament.
- Crear el primer Festival infantil juvenil i familiar implicant a les entitats i

joves del poble. Consolidar-lo com una jornada festiva, de trobada i de foment de la cultura participativa.

- Mantenir la consulta participativa de la Fira de l'avellana.

RECURSOS HUMANS I ESPAI JUVENIL

(punt d'informació i dinamització)

L'equip de joventut i l'espai jove com a recursos indispensables per impulsar polítiques de joventut local

Figura de tècnica de joventut i dinamitzador/a.

Facilitar un espai de trobada o reunió.

Augmentar les activitats d'oci adreçades a joves (teatre, cinema, concert) segons les seves demandes.

Anar creant una programació estable d'activitats durant l'any segons les preferències i demandes dels joves.

Tramitar subvencions de joventut de la Secretaria General de Joventut.

Fomentar l'intercanvi juvenil amb els pobles veïns a través d'activitats.

Treballar en xarxa amb tots els tècnics i agents locals i els de fora.

L'equip de joventut ha de fer un treball previ abans d'implementar els programes dels diversos àmbits.

Cal arribar als joves, una feina de carrer per situar les colles, visitar les escoles, places. Per tal de que se sentin ells els protagonistes dels canvis i liderin ells mateixos les iniciatives. Passada aquesta fase prèvia de trobades, reunions i contactes entre els joves cal seguir avançant.

Ens cal preparar, reacondicionar, pintar l'espai Jove, donar una nova imatge al públic i oferir serveis d'orientació, informació i assessorament en tots els àmbits de la vida dels joves. Però per tal que tingui èxit l'hem d'omplir de continguts, activitats i treballar molt bé la fórmula per atraure els joves a participar i a ser-ne usuaris. Iniciar l'equipament amb activitats puntuals

més atractives: pintar espai, concurs per decorar una paret, propostes per la festa d'obertura, concurs per escollir nom de l'espai o mantenir el que ja té.

Des del moment en què s'inicia l'activitat, l'espai jove ha d'esdevenir el lloc d'es d'on s'impulsaran tots els programes de joventut i es vertebraran tots els serveis i les línies de treball.

Cal intentar que l'equipament esdevingui un espai de trobada, de reunió per cohesionar els joves de diverses colles i crear noves sinergies. Un espai gestionat per l'Ajuntament a través de l'equip de joventut i amb una normativa i amb un horari consensuat amb els propis joves. Un lloc que els joves se l'acabin sentint seu. Per això caldrà anar renovant-lo i adaptant-lo als nous temps.

En paral·lel, cal donar vida a equipaments existents amb la seva dinamització i les propostes dels propis joves i impulsar un apropament entre les regidories, agents i tècnics, les entitats, entre escoles per cohesionar els joves del municipi i les famílies. Cal treballar conjuntament per un objectiu comú: els joves riudomencs.

En tot aquest procés no ens hem d'oblidar de la importància de fer una bona difusió i comunicació de tots els serveis i actuacions que es porten a terme des del servei de joventut municipal.

7. METODOLOGIA

És evident, i així es fa constar, que els objectius plantejats no es poden assolir només des de la Regidoria de Joventut. El Pla Local de Joventut ha de contemplar tots els àmbits al voltant de la vida dels joves vetllant pel seu desenvolupament integral com a persones. Per tant, els objectius que es desprenen del diagnòstic demanen de la participació de tots els agents que estan en contacte amb els joves en diferents àmbits de la seva vida.

Així doncs, la metodologia del Pla ha de contemplar la interdepartamentalitat, la interinstitucionalitat i la participació jove per aconseguir la implicació de tots en un projecte integral. Aquesta integralitat del Pla Local de Joventut suposa la necessitat d'articular xarxes de treball en diferents àmbits que tinguin en compte diferents òptiques, és a dir, cal una intervenció transversal que es tradueix en tres criteris bàsics per a un funcionament efectiu:

Interdepartamentalitat.

Les accions que es duguin a terme per avançar cap els objectius plantejats a l'observar el treball transversal de les diferents regidories de l'Ajuntament de Riudoms.

- Coordinacions amb el personal tècnic (Festes, Cultura, Comunicació, etc.) i les regidores (Benestar, Cultura, Esports, Festes, Urbanisme, etc.) per desenvolupar i executar les accions del Pla que els afectin.
- Participació dels tècnics i els regidors en el seguiment i avaluació del Pla Local de Joventut i les accions i programes que se'n derivin.

Interinstitucionalitat.

El treball col.laboratiu amb altres administracions i institucions és imprescindible en la majoria dels casos per poder ampliar els recursos de què disposem. Cal ser conscients que alguns dels objectius que es plantegen no es podran assolir sense la participació d'institucions externes a l'ens local. Aquest element metodològic queda reflectit en:

- Coordinacions amb Educadora i treballadora social del Municipi que venen del CCBC.
- Coordinacions amb l'IES Joan Guinjoan, i els dos centres educatius del municipi.
- Participació al Consell Escolar Municipal.
- Participar dels diferents projectes i recursos de l'àrea de joventut del Consell Comarcal del Baix Camp.
- Coordinacions amb la Coordinadora de Salut del CCBC.
- Coordinacions amb la Coordinació Territorial de Joventut de Tarragona.
- Un Pla Local de Joventut sense la participació dels propis joves és un pla sense validesa. De la mateixa manera que no es pot conèixer la realitat dels

joves sense la seves aportacions. Les accions que es realitzin no tindran sentit sense la seva implicació i la seva participació. D'aquesta manera, per respectar aquesta metodologia caldrà:

- Establir coordinacions i/o trobades periòdiques amb les entitats juvenils per fer un seguiment de les activitats i accions que es desenvolupen al municipi.
- Oferir els recursos i la col·laboració necessària per tal que les entitats juvenils puguin desenvolupar la seva tasca.
- Ampliar els canals de difusió i comunicació amb els joves.
- Crear les dinàmiques necessàries perquè els joves puguin participar en el disseny, l'execució i la avaluació de les actuacions que es desprenen del Pla Local de Joventut, així com del pla en el seu conjunt.

Participació jove

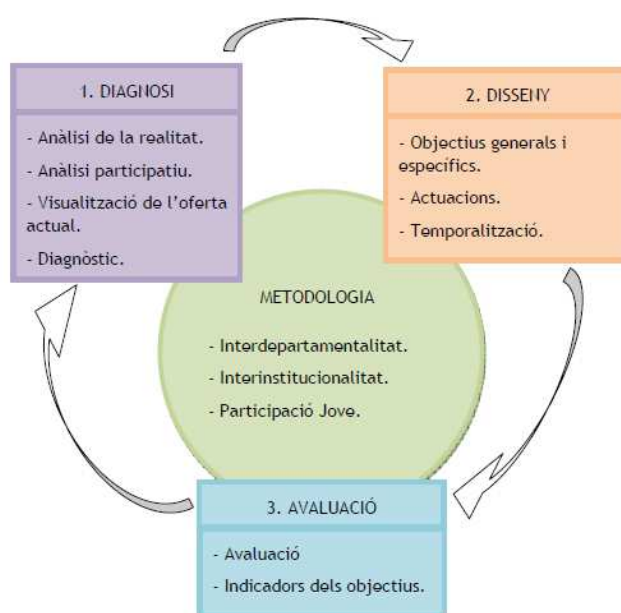
Fa referència a la corresponsabilitat dels agents socials, entitats, associacions juvenils i joves no associats en l'execució del Pla local. En aquest sentit, és important tenir en compte els diferents processos participatius que faciliten que la gent jove participi a través del diàleg en el disseny i implementació de les polítiques de joventut. Desenvolupar polítiques de joventut fomentant la participació juvenil contribuirà a canalitzar la creativitat com a motor de transformació i canvi.

El Pla local ha d'aplegar aquelles propostes relacionades amb la participació dels joves, des del diàleg individual a l'intercanvi d'idees amb col·lectius, ja sigui amb les diferents entitats juvenils del municipi com amb d'altres formes potencials d'agrupament

El Pla Local de Joventut de RIUDOMS s'ha realitzat tenint en compte la metodologia establerta pel Pla Nacional de Joventut. Hem seguit els criteris d'integralitat i transversalitat, entesa aquesta última com una manera de treballar on la interdepartamentalitat, la interinstitucionalitat i la participació jove siguin l'eix fonamental d'aquesta intervenció transversal.

Parlem d'integralitat, perquè el concepte integral de la joventut requereix una estratègia de disseny global, i per tant, el Pla Local ha d'atendre les

necessitats de la població jove des d'un punt de vista global i interrelacionat, que identifiqui la diversitat d'àmbits que condicionen la realitat juvenil del municipi: la informació, l'habitatge, l'ocupació i la formació, la salut, la cultura i l'oci i l'esport, la cohesió social i la participació. Tots aquests aspectes diversos que configuren el desenvolupament de les polítiques de joventut d'un municipi, justifiquen la necessitat d'actuacions que, per ser eficaces, no es poden abordar de manera parcial o sectorial, sinó des d'una perspectiva d'intervenció fonamentada en la planificació integral.



Tenint en compte tots aquests aspectes, el Pla pretén ser una nova forma d'aproximació a la realitat del municipi, amb la programació d'accions a través del temps i amb un disseny i una elaboració específica per un territori concret. Aquesta intervenció reuneix uns trets característics que es resumeixen en els punts següents:

- **Global:** perquè es tenen en compte els diversos factors que influeixen en els estils de vida dels joves i en les seves interrelacions com a un conjunt, tant des de la perspectiva de l'anàlisi com de l'actuació, dins d'un territori delimitat.

- **Temporal:** acotat en el temps, és a dir, seguir una calendarització d'actuacions, seguint unes dates d'inici i fi.

- **Receptiu:** realitzar un treball basat en la participació i el consens entre l'Ajuntament i els joves durant el procés del Pla. Aquest enfocament consisteix en fer treballar junts actors socials, que fins al moment potser no es tenien massa en compte, modificant les seves maneres de pensar i actuar, promovent així una renovació dels sistemes de gestió per adaptar-los a la complexitat dels problemes als que es vol fer front en el Pla Local. És important la participació de totes les parts per a què les actuacions tinguin efecte més enllà del calendari en el que podrem aplicar les actuacions.

- **Eficient i eficaç:** basat en l'assoliment dels objectius i la maximització dels resultats.

- **Estratègic:** centrat en el recolzament de les potencialitats i en la flexibilitat per arribar a les fites proposades.

8. CALENDARITZACIÓ

El calendari recull la previsió temporal dels programes i actuacions que es tenen previst desenvolupar. D'aquesta manera, en una graella, per una banda tindrem les diferents actuacions previstes, i per l'altra, els trimestres que ocupen el desplegament del PLJ entre el 2018 i el 2020. Es tractarà de marcar en quin moment temporal es desenvoluparan les actuacions i programes previstos per a cada eix o àmbit d'actuació del PLJ.



ACTUACIONS	2018				2019				2020			
	T1	T2	T3	T4	T1	T2	T3	T4	T1	T2	T3	T4
Treball previ de contacte												
Programa de salut i esport												
Programa d'educació												
Programa d'ocupació i treball												
Programa oci, cultura i festes												
Programa habitatge												
Programa de Cohesió i Participació												
El punt d'informació i dinamització												

Iniciarem les actuacions el mes d'abril del 2018 i anirem consolidant els programes any rere any.

9. RECURSOS

9.1 HUMANS

Des de la Regidoria de Joventut de l'Ajuntament es destinen recursos a l'equip de Joventut, la clau per desenvolupar el PLJ, i la resta de professionals amb qui es treballa per garantir l'èxit.

- Regidoria de Joventut amb una figura destacada, implicada i amb formació i experiència dins l'àmbit educatiu. Una regidora amb empena i interès per la gent jove. Aporta la seva visió com a Jove ja que té 32 anys.
- Una figura de Tècnica de Joventut que es dedica exclusivament a temes de Joventut amb una dedicació de 20 hores setmanals. La seva formació és dins l'àmbit social i educatiu i disposa de dilatada experiència en el camp de la joventut.*
- Dinamitzador/a juvenil: qui s'encarrega de realitzar accions que es planifiquen des de la regidoria de joventut. Aquesta persona està contractada a mitja jornada i és qui té més contacte directe amb els propis joves.*

* La dedicació del personal del servei de joventut és recomanable que es vagi ajustant, si es detecta la necessitat que així sigui, a mesura que es vagin implementant les accions del Pla i sempre que els recursos econòmics i la legislació vigent ho permetin.

- Tècnica de festes i cultura: És la persona que s'encarrega de temes culturals i el programa de festes amb una dedicació de 40h setmanals i amb categoria de tècnica auxiliar.

- Tècnic de gestió cultural al Casal Riudomenc: Porta a terme accions de gestió cultural amb dedicació de 40 hores/setmanals i amb la categoria de tècnic especialista.

- Educadora social i Treballadora social municipals.

9.2 INFRAESTRUCTURES

El municipi disposa de gran quantitat d'espais i equipaments destinats als joves. El conjunt d'espais que ens faciliten la feina de trobada o de programació d'activitats amb els joves són:

- Espai Jove (antic Mercat)
- Skate park
- Pista escoles velles
- Pavelló municipal i instal·lacions esportives
- Biblioteca municipal
- Pista urbanització
- Parcs i places
- Escola de música
- Escoles municipals i Institut
- Espais cedits a entitats

Cal destacar altres infraestructures que poden ser dinamitzades per realitzar activitats juvenils: Teatre del Casal Riudomenc, la piscina, altres equipaments municipals diversos.

10. PLA DE COMUNICACIÓ

Les tecnologies de la Informació i la comunicació (TIC) són un concepte estretament lligat als joves. Si fins ara el conjunt de recursos i tècniques utilitzades en el procés de transmissió de la informació feia referència al món de la informàtica, en l'actualitat hem de parlar de telecomunicació, i en aquest escenari entren en joc diferents dispositius que cada vegada tenen més prestacions.

Els hàbits de la gent jove es troben en un estat de canvi constant. L'ordinador i el telèfon mòbil són les dues plataformes que utilitzen per accedir al món virtual. Diferents estudis demostren que més d'un 90% de joves en tenen. Aquestes tecnologies dissenyen el model de societat i condicionen la vida i les relacions dels joves.

És per aquest motiu que caldrà posar especial cura en el tractament de tota aquella informació que vulguem dirigir al jovent. Caldrà tenir clars els canals que ens caldrà utilitzar per arribar-hi. Al mateix temps caldrà facilitar l'accés a aquestes tecnologies, educar en el seu ús i evitar tan com sigui possible els riscos que se'n deriven d'un mal ús i l'abús.

Tots i els avenços que suposa la comunicació en format virtual hem de consolidar la informació referent als serveis i activitats que es desenvolupen des de la Regidoria de Joventut. Les estratègies de difusió del projecte seran clau perquè aquest esdevingui un èxit. Tindrem en compte aquest aspecte i en cada moment ens adaptarem a la millor estratègia comunicativa per fer difusió de l'activitat.

Un punt important recau en el fet que la regidora de joventut també és la regidora que porta la Informació municipal i que l'ajuntament rep assessorament tècnic amb el tema de la comunicació.

Es disposa d'una web municipal, una gran presència a les xarxes socials: Twitter, Facebook (inclòs Riudoms Jove), Instagram, un butlletí municipal bimensual que recull les notícies més destacades.

A la plaça hi ha una pantalla digital informativa que va actualitzant les notícies de caire cultural del poble.

Aquesta diversitat de canals ens ajuden a fer més visible i accessible el projecte que és el més important. Sempre que sigui possible intentem que siguin els propis joves els que confeccionin els cartells, els díptics i que també siguin ells qui els enganxin i els reparteixin per implicar-los, així també, en la fase de la difusió.

Les consideracions que es preveuen seguir en l'àmbit de comunicació referent a les accions del Pla són les següents:

1. PRESENTAREM EL SERVEI DE JOVENTUT, el PLA LOCAL i EL PROJECTE ANUAL I REPARTIREM UN TRÍPTIC AMB LA DESCRIPCIÓ DELS PROGRAMES.

2. A partir d'aquí ja anirem fent difusió de tot el que anirem fent. A mesura que tinguem contacte amb els joves, crearem llistes de difusió. Tindrem en consideració el llenguatge proper per dirigir-nos als joves però tenint en compte que no sigui exclouent, sexista.

3. S'ha de tenir en compte el públic al qual ens dirigim, sobretot pel que fa al llenguatge a utilitzar i el seu disseny, però també i el més important, és considerar els mitjans amb els quals volem arribar-hi, com per exemple, canals virtuals, pàgines web, xarxes socials, webs 2.0, edició del PLJ en paper, etc.

11. AVALUACIÓ

El model d'avaluació del PLJ ha de permetre poder redefinir i determinar si realment s'està assolint allò que s'ha volgut treballar. Els objectius generals i específics del PLJ han de permetre ser quantificats i avaluats, ja sigui mitjançant indicadors quantitius o qualitius, però de res serveix si es planifica a mig/llarg termini però no dotem al PLJ de les eines necessàries per poder ser avaluat.

En aquest sentit, el PLJ és una eina dinàmica i flexible, ja que a través d'aquesta sèrie d'indicadors per a la seva avaluació, es podrà conèixer si realment s'està actuant sobre aquella necessitat o problemàtica detectada. Així doncs, el model d'avaluació del PLJ ha de ser el mateix que avalua els objectius generals i específics. Es podrà conèixer el nivell d'impacte de les nostres actuacions a través dels propis indicadors que es preveuen, però amb la creació d'indicadors per als objectius s'estarà assolint un nivell més ampli de coneixement i d'impacte real de les polítiques de joventut que s'estan desenvolupant a través del PLJ.

Es recomana doncs, realitzar una avaluació sistemàtica de tots els programes i actuacions que es duguin a terme, i combinar-ho, amb tres moments per avaluar el PLJ: a l'inici, a mig PLJ i al final. Aquestes tres fases d'avaluació permetran reorientar i modificar els continguts del PLJ (objectius, actuacions, indicadors, etc.) en funció del que s'hagi anat detectant.

Si només es realitza una avaluació al final del PLJ serà pràcticament impossible recollir els indicadors creats, pel que s'ha de seguir una planificació en paral·lel al desplegament del PLJ, i estructurar aquesta avaluació en tres etapes espaiades en el temps.

L'objectiu de l'avaluació de qualsevol projecte és saber si les accions que s'estan duent a terme s'assoleixen, i en quina mesura, els objectius que es plantegen al començament.

Es necessita el disseny d'un model d'avaluació com a eina per recollir els resultats de les actuacions planificades; entenent aquests resultats en la mesura que donen resposta a les necessitats detectades i a les demandes de la població juvenil.

La finalitat de l'avaluació dels projectes és anar consolidant, reorientant o reformulant, en el cas que fos necessari, les actuacions que s'estan realitzant, per tal d'adequar-les a les necessitats reals. Aquesta avaluació ens ha de permetre millorar les polítiques juvenils, i en aquest sentit és necessari que hi participin el màxim d'implicats possibles.

Per realitzar l'avaluació partim de quatre premisses:

1. Què avaluem? És a dir, les accions que estem duent a terme i els indicadors que ens permeten valorar si s'han assolit o no els objectius plantejats.
2. Qui participa en aquesta avaluació? Els agents implicats en les accions.
3. Com recollirem la informació? Els instruments que utilitzarem per recollir la informació.
4. Quan farem la recollida d'informació?

Partim de la base que el propi Pla Local de Joventut ja és una avaluació de les polítiques juvenils que s'estan duent a terme al municipi. En la redacció del pla es recullen les propostes dels diferents agents que intervenen en les actuacions on participen joves, a més de tenir en compte la veu dels propis joves. Tot aquest conjunt de fets, es pot entendre com una avaluació.

El Pla Local de Joventut s'anirà avaluant de manera contínua al llarg de l'avaluació de les pròpies accions juvenils. El PLJ ha de ser un document dinàmic, que es pugui anar adequant a la realitat canviant de la població juvenil; per poder fer això, només ens servirà una avaluació contínua que ens permeti anar reformulant accions.

AVALUACIONS DEL DISSENY

OBJECTIUS

Quins procediments hem seguit per redactar els objectius?
Són prou clars?

La redacció dels objectius em permet la seva avaluació?

COHERÈNCIA

En quina mesura els objectius redactats són coherents amb el diagnòstic?

En quina mesura els projectes recollits al projecte són coherents amb els objectius redactats?

INTEGRALITAT

El Pla contempla espais de caràcter interdepartamental i de participació jove?

Què aporten aquests plantejaments al projecte?

Amb quines dificultats ens hem trobat?

AVALUACIÓ DE LA IMPLEMENTACIÓ

CRITERIS D'AVUACIÓ

EFICÀCIA DEL PLJ

En quina mesura hem assolit els objectius?

En quina mesura hem complert la temporalització del PLJ?

EFICIÈNCIA DEL PROJECTE

Podríem haver assolit els mateixos objectius amb menys costos?

Hem coordinat la nostra intervenció amb la d'altres agents?

Hem complert la planificació pressupostària?

IMPACTE DEL PROJECTE

Quins han estat els efectes previstos i no previstos del projecte?

COBERTURA I ACCESSIBILITAT DEL PROJECTE

Arribem a la població potencialment beneficiària del projecte?

Hi ha algun perfil de jove que hagi trobat problemes per accedir als beneficis de la intervenció?

VISIBILITAT DEL PROJECTE

Qui sap que existeix el projecte?

Què hem fet per donar a conèixer la intervenció?

AVALUACIÓ DEL DIAGNÒSTIC

	ANÀLISI DE LA REALITAT	ANÀLISI DE LES CAUSES	VISUALITZACIÓ	PRIORITZACIÓ
Què avaluem?	<p>Com i per què hem fet l'anàlisi de la realitat, com l'hem feta?</p> <p>Hem decidit bé els problemes i les oportunitats?</p> <p>Quines opcions podem haver obviat?</p>	<p>Com i amb qui hem decidit? Quines són les causes del problemes detectats?</p>	<p>Hem tingut en compte les intervencions, en matèria de joventut, que altres departaments/agents implementen al municipi?</p>	<p>Com i per què hem decidit prioritzar una línia d'actuació i no una altra?</p>
Qui avalua?	<p>Per una banda, l'avaluació serà <u>realitzada</u> per l'equip de joventut i els agents de les àrees implicades en cada acció.</p>			
Com recollim la informació?	<p>1. Avaluació quantitativa i qualitativa</p> <p>De cada acció hem marcat uns indicadors d'avaluació.</p>			
Com avaluem?	<p>Avaluació de programes: Consistirà en una avaluació de tots els aspectes de cada programa en el disseny i la finalització d'aquests.</p> <p>Avaluació Anual: Consistirà en una memòria de les valoracions de tots el programes realitzats durant l'any i una avaluació global de la feina feta i els resultats obtinguts</p> <p>Avaluació del PLJ: Consistirà em avaluar globalment el projecte a partir dels criteris exposats i de les avaluacions anuals i de programes</p>			

12. PRESSUPOST

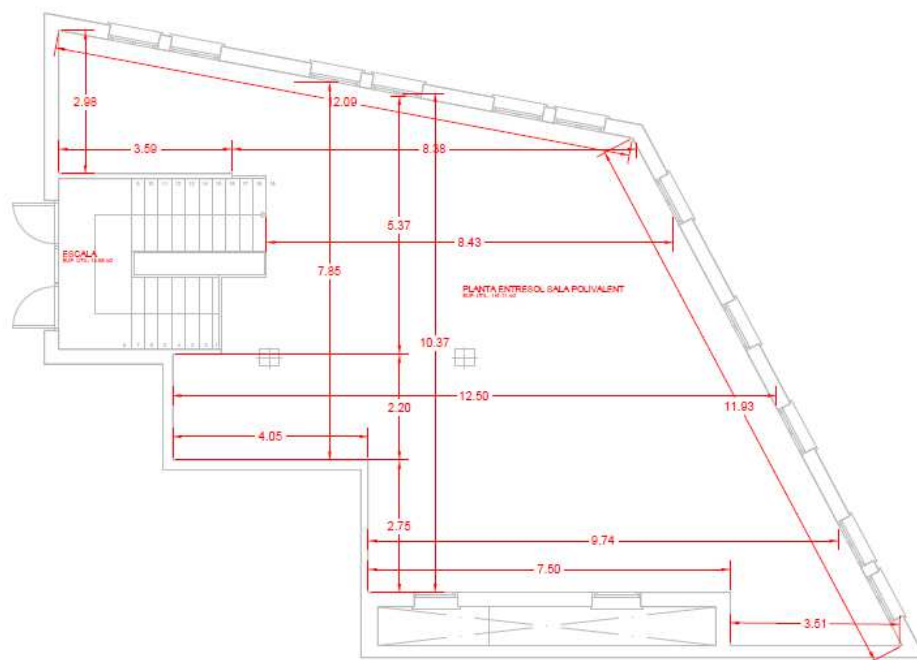
DESPESES	2018	2019	2020
Equip de Joventut			
Tècnica de Joventut	14.000,00	16.800,00	16.800,00
Dinamitzador	3.820,00	7.640,00	7640,00
Funcionament de l'equipament jove	3.000,00	3.000,00	3.000,00
Programes i activitats juvenils	16.000,00	16.000,00	16.000,00
Festes joves	30.000,00	30.000,00	30.000,00
Participació	1.971,00	1.971,00	1.971,00
Premis i concursos	5.875,00	5.875,00	5.875,00
Subvencions entitats joves	36.000,00	36.000,00	36.000,00
TOTAL	110.666,00	117.286,00	117.286,00

* L' Ajuntament disposa d'una assignació pressupostària dedicada a Joventut i donada la situació actual, el compromís és de mantenir-la i augmentar-la si és possible.

ANNEXES

Plànols equipament jove

Planta primera

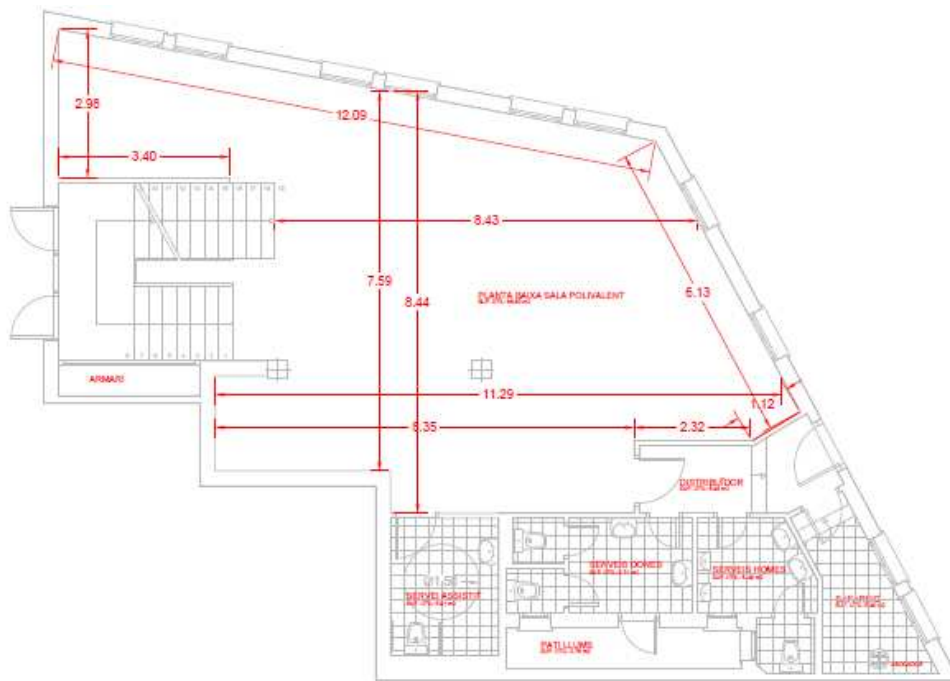


PLANTA ENTRESOL LOCAL JOVE

SUPERFÍCIES CONSTRUÏDES

PLANTA BAIXA	161,06 M2
PLANTA ENTRESOL	137,15 M2
TOTAL:	298,20 M2

Planta baixa



PLANTA BAIXA
LOCAL JOVE

SUPERFICIES CONSTRUÏDES	
PLANTA BAIXA	151,05 M2
PLANTA ENTRESOL	137,15 M2
TOTAL:	288,20 M2

BIBLIOGRAFIA

- Joventut i Polítiques de Joventut. 25 aportacions. Col.lecció Documents de Treball. Varis autors. Diputació de Barcelona. 2007.*
- Polítiques locals de joventut. Criteris, eines i recursos. Col.lecció Estudis. Pep Montes. Diputació de Barcelona. 2009.*
- Com fer un Pla Integral de Joventut. Col.lecció Sinèrgia. David Brunet i Garcia. 2002.*
- L'anàlisi de la realitat juvenil. Col.lecció Sinèrgia. Pau Serracant i David Brunet. 2002.*
- Avaluació de Plans Locals de Joventut. Col.lecció Sinèrgia. Lluís Tolosa i David Brunet. 2002.*
- Els grups de discussió pas a pas. Observatori Català de la Joventut. Generalitat de Catalunya.*

