

PLA LOCAL DE JOVENTUT



AJUNTAMENT DE RIUDOMS

Regidoria de Joventut

PLJ 2021-2024

INDEX

1. Presentació del Pla Local de Joventut de Riudoms	3
2. Introducció	4
3. Diagnosi	7
3.1 Procés metodològic	8
3.2 Fotografia inicial del municipi	13
3.3 Visualització de les Polítiques de Joventut	17
3.4 Anàlisi de la realitat i les polítiques de Joventut	28
3.4.1 Context territorial	29
3.4.2 Context social: joves, població i convivència	30
3.4.3 Joves i educació	34
3.4.4 Joves, cultura, oci i esports	36
3.4.5 Joves i treball	38
3.4.6 Joves i habitatge i emancipació	41
3.4.7 Joves i Salut	42
3.4.8 Joves informació i participació	44
4. Missió	45
5. Eixos estratègics i objectius	46
6. Pla de Comunicació	64
7. Pla d'Avaluació	65
8. Calendari	67
9. Pressupost	68



1. PRESENTACIÓ DEL PLA LOCAL DE JOVENTUT DE RIUDOMS

Com a regidora és un repte poder treballar per la joventut del meu poble i continuar amb la feina feta i iniciada aquests darrers anys, amb il·lusió i responsabilitat...

Tots i totes hem estat joves i massa aviat ens acabem oblidant d'aquesta etapa tan important de la nostra vida. Són uns anys que acaben marcant el futur. Per tant, cal donar molta rellevància i protagonisme a la joventut, tota la que es mereix! Deixem que els i les joves gaudeixin de ser joves i alhora que aprenguin, amb el nostre acompanyament, tot el necessari perquè puguin assolir una bona convivència com a veïns i veïnes de Riudoms.

Hem de tenir present que molt sovint es vincula el jovent amb l'oci i les festes però els joves són molt més! La joventut té interessos i necessitats diverses i són el futur però també el present.

El bon nombre d'entitats que tenim a Riudoms és la mostra del caràcter associatiu, participatiu i emprenedor de la gent del nostre municipi. Així que la joventut té la sort de poder gaudir-ne i alhora ser-ne membres protagonistes. Ja sabem tot el que les entitats en aporten al poble però cal recordar els beneficis personals que ens poden donar si en formem part... Aprèn a compartir, a treballar en equip i a dinamitzar el nostre municipi, a donar a conèixer la cultura i les tradicions.

La pandèmia ha portat nous problemes i, també n'ha agreujat d'altres que ja hi eren. Hem viscut i ens toca viure moments molt durs i sabem que la joventut és un dels col·lectius més afectats; els estudis, les relacions, la mobilitat, la primera feina, la primera casa... Per aquest motiu, com a municipi, hem de treballar i posar les eines i recursos necessaris per donar-los el suport que necessiten en els aspectes que estan a les nostres mans.



Des de la visió d'adult és fàcil caure en la crítica i jutjar o donar lliçons. Encara més quan som mares i pares i tenim filles i fills. Però ara el que ens pertoca és tenir empatia i pensar com n'és d'important aquesta etapa de la vida!

Perquè entre tots i totes, fem Riudoms!

Núria Mas Folch

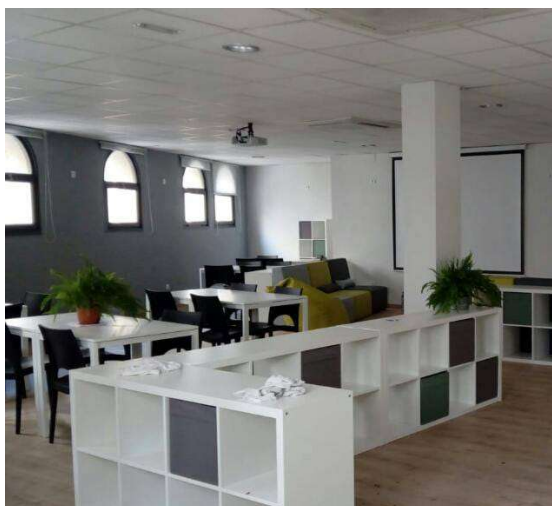
Regidora de Joventut



2. INTRODUCCIÓ

El **Pla Local de Joventut de Riudoms** (d'ara endavant PLJ) és el resultat de més de dotze mesos de treball intens de la regidoria de Joventut de l'Ajuntament de Riudoms en col·laboració amb els joves del municipi, altres departaments de l'Ajuntament, regidories, agents del territori i grups municipals. No volem oblidar la tasca d'acompanyament i formació que s'ha rebut per part de la Direcció General de Joventut de la Generalitat de Catalunya i la Coordinació territorial de Joventut de Tarragona.

Durant el procés d'elaboració del Pla Local ha aparegut la pandèmia originada per la COVID-19 que ha capgirat i aturat molts àmbits i sectors que afecten directament la vida dels joves. Aquesta situació pot comportar variacions en l'anàlisi de realitat juvenil presentada en aquest pla, degut a un canvi considerable d'hàbits entre la població jove des del març de 2020 fins a l'actualitat. En aquest sentit, els hàbits dels joves van evolucionant en paral·lel als canvis que es van produint en les diferents etapes del confinament i a les seves corresponents normatives, sobretot pel que fa a les pràctiques socials, educatives i culturals presencials. Actualment és molt d'hora per avaluar quin impacte tindrà la pandèmia en la vida dels joves i sobretot quins canvis seran reversibles només lligats al confinament o bé irreversibles amb canvis estructurals en la vida dels joves que la pandèmia ha accelerat o provocat, com per exemple, l'augment



Imatge 1: Espai Jove en temps de pandèmia.

del consum de continguts digitals entre la població jove.

Tota aquesta situació ens ha dificultat el procés de trobades per consensuar entre tots els agents implicats les línies estratègiques de treball pel que fa les polítiques de Joventut del municipi en els propers quatre anys. Abans de pensar l'estratègia, es va fer un exercici per visualitzar i analitzar la situació actual de la joventut de Riudoms en que la participació dels joves ha estat fonamental.

Ha estat important l'exercici de mesurar bé les forces i els recursos, i l'exercici d'avaluar les polítiques realitzades anteriorment. Dels objectius plantejats a l'anterior Pla local podem dir que se n'han assolit una bona part però la pandèmia ha frenat el procés i fins i tot alguns temes els ha paralytitzat. El repte de la posada en funcionament d'un equipament de joventut de referència ha estat possible però el confinament i la falta d'essencialitat ha alentit i truncat el procés de vincle directe, comunicació i fluïdesa amb els joves.

Volem dur a terme una proposta de Pla que reflecteixi quina estratègia i quina política hem de seguir quan parlem de joventut. Creiem que és molt important saber exactament què és el que estem oferint i què és el que realment necessiten els joves, però encara més, quina coherència existeix entre el que proposem amb el que realment se'ns demana.

El Pla local de Riudoms mostra continuïtat amb la feina que es va gestar en el primer pla i aquest continuarà sent un pla transversal, un model d'organització amb la implicació de tots els serveis municipals que tinguin a veure amb la vida dels joves, per tal de planificar actuacions coordinades i d'aprofitar els recursos existents al màxim, sempre amb l'objectiu final de donar un bon servei a la població juvenil del municipi.

L'objectiu final és aconseguir un pla integral, global, en el qual es treballi el màxim possible amb transversalitat i que s'allargui en el temps.

Per l'elaboració del PLJ 2021-2024 de Riudoms ens hem basat en les directrius del Pla d'actuació de la Direcció General de Joventut, el Pla Nacional, però sobretot el context social, econòmic i sanitari en el que ens trobem. I per sobre de tot valorem les necessitats directes de la joventut que hem pogut extreure de la diagnosi.



La joventut té unes necessitats com a col·lectiu i l'administració els ha de donar cobertura. Però hem de tenir en compte que la mirada adulta ha de ser sempre d'apoderament i acompanyament per tal que esdevinguin crítics, creatius i independents. Aquesta és la manera de treballar des de joventut intentar transmetre valors de manera positiva, propera i sobretot a través del vincle amb la persona de referència. Potenciant així la participació jove, l'esperit crític i la presa de decisions.

Som continuistes però alhora posem un nou focus on més cal. En donar resposta als drets que tenen les persones a nivell educatiu, laboral i sobretot a nivell psicoemocional. Apoderar a la joventut per tal de que liderin canvis i així avançar cap a un nou model de societat amb igualtat i equitat de gènere, més cohesionada i inclusiva en la que es tingui en compte el futur del planeta i el medi ambient.

3. DIAGNOSI

Per a l'elaboració del PLJ de Riudoms és imprescindible tenir un coneixement previ de la realitat juvenil i de les polítiques dirigides als joves al municipi. És a dir, saber quins són els recursos i projectes dirigits als joves del poble i quina és la situació del jovent. Quines són les seves necessitats per tal de poder donar les respostes més adients. És en aquest marc en el que es desenvolupa aquesta diagnosi de la situació de la joventut actual.

En primer lloc però, s'ha fet un treball amb l'equip de Joventut, la regidora de joventut, altres regidories i l'Alcalde, per fer una fotografia inicial de la situació juvenil en l'actualitat i plantejar quina serà la prioritat com a servei per als propers quatre anys. Aquest exercici ha estat fet després de l'avaluació de l'anterior Pla Local i fent una lectura realista de l'actual escenari social, econòmic i sanitari...(enmig d'una crisi global i una pandèmia mundial).

Serà, a grans trets, una proposta de programes continuista seguint el mateix model que l'anterior pla. Fent alguns canvis i adaptacions per tal que funcioni. I sobretot actualitzant-lo a la nova realitat. Des de la regidoria ens vam fer diverses preguntes que creiem fonamentals: què prioritzem? doncs tot allò que tingui a veure amb les *polítiques de drets a les persones joves com són l'accés al món del*



treball i l'habitatge, les polítiques educatives, la prevenció en la salut i sobretot el benestar emocional. Així com la participació i la cohesió dels joves al municipi. Això no vol dir que no treballarem molts més àmbits.

Després de plantejar les prioritats, el següent exercici ha estat l'anàlisi de la realitat i les polítiques de Joventut que s'han fet al municipi. S'ha fet creuant les dades qualitatives i quantitatives tant de la realitat juvenil de Riudoms com de les polítiques que s'estan fent actualment, que s'han recollit durant el procés i que es detallen.

3.1. Procés Metodològic

És evident, i així es fa constar, que els objectius plantejats no es poden assolir només des de la Regidoria de Joventut. El PLJ ha de contemplar tots els àmbits al voltant de la vida dels joves vetllant pel seu desenvolupament integral com a persones. Per tant, els objectius que es desprenen de la diagnosi demanen de la participació de tots els agents que estan en contacte amb els joves en diferents àmbits de la seva vida.

Així doncs, la metodologia del pla continua apostant per una feina a tres nivells: la interdepartamentalitat, la interinstitucionalitat i la participació jove per tal d'aconseguir la implicació de tots en un projecte integral. Aquesta integralitat del PLJ suposa la necessitat d'articular xarxes de treball en diferents àmbits que tinguin en compte diferents òptiques, és a dir, cal una intervenció transversal real que es tradueix en tres criteris bàsics per a que ens doni resultats efectius:

- o **Interdepartamentalitat**

Les accions que es duguin a terme per avançar cap els objectius plantejats a l'observar el treball transversal de les diferents regidories de l'Ajuntament de Riudoms.

- Coordinacions amb el personal tècnic (Festes, Cultura, Comunicació, etc.) i les regidores (Benestar, Cultura, Esports, Festes, Urbanisme, etc.) per desenvolupar i executar les accions del pla que compartim.



- Participació de les persones tècniques i les regidories en el seguiment i avaluació del PLJ i les accions i programes que se'n derivin.
- Aportacions dels grups municipals de l'oposició.

o **Interinstitucionalitat**

El treball col·laboratiu amb d'altres administracions i institucions és imprescindible en la majoria dels casos per poder ampliar els recursos de què disposem. Cal ser conscients que alguns dels objectius que es plantegen no es podran assolir sense la participació d'institucions externes a l'ens local. Aquest element metodològic queda reflectit en:

- Coordinacions amb l'educadora i la treballadora social del municipi que venen del CCBC.
- Coordinacions amb l'Institut Joan Guinjoan, i els dos centres educatius del municipi.
- Participació al Consell Escolar Municipal (regidora de joventut)
- Participar dels diferents projectes i recursos de l'àrea de joventut del Consell Comarcal del Baix Camp.
- Coordinacions amb la Coordinadora de Salut del Consell Comarcal del Baix Camp.
- Coordinacions amb la Coordinació Territorial de Joventut de Tarragona.
- Un PLJ sense la participació dels propis joves és un pla sense validesa. De la mateixa manera que no es pot conèixer la realitat dels joves sense la seves aportacions. Les accions que es realitzin no tindran sentit sense la seva implicació i la seva participació. D'aquesta manera, per respectar aquesta metodologia caldrà:
 - Establir coordinacions i/o trobades periòdiques amb les entitats juvenils per fer un seguiment de les activitats i accions que es desenvolupen al municipi. I implicar-les per tal de congestionar activitats des de joventut.
 - Oferir els recursos, acompanyament i col·laboració necessària per tal que les entitats juvenils puguin desenvolupar la seva tasca.
 - Ampliar els canals de difusió i comunicació amb els joves.



- Crear les dinàmiques necessàries perquè els joves puguin participar en el disseny, l'execució i la avaluació de les actuacions que es desprenen del Pla Local de Joventut, així com del pla en el seu conjunt.

o Participació jove

Fa referència a la coresponsabilitat dels agents socials, entitats, associacions juvenils i joves no associats en l'execució del PLJ. En aquest sentit, és important tenir en compte els diferents processos participatius que faciliten que la gent jove participi a través del diàleg en el disseny i implementació de les polítiques de joventut. Desenvolupar polítiques de joventut fomentant la participació juvenil contribuirà a canalitzar la creativitat com a motor de transformació i canvi.

El PLJ de Riudoms s'ha realitzat tenint en compte la metodologia establerta pel PNJ (Pla Nacional de Joventut). Hem seguit els criteris d' integralitat i transversalitat, entesa aquesta última com una manera de treballar on la interdepartamentalitat, la interinstitucionalitat i la participació jove siguin l'eix fonamental d'aquesta intervenció transversal.



Parlem d'integralitat perquè el concepte integral de la joventut requereix una estratègia de disseny global, i per tant, el pla ha d'atendre les necessitats de la població jove des d'un punt de vista global i interrelacionat, que identifiqui la diversitat d'àmbits que condicionen la realitat juvenil del municipi: la independència real (econòmica, habitacional, educativa, afectivosexual) i la formació, la salut, la cultura i l'oci i l'esport, la cohesió social i la participació. Tots aquests aspectes diversos que configuren el desenvolupament de les polítiques de joventut d'un municipi justifiquen la necessitat d'actuacions que, per ser eficaces, no es poden abordar de manera parcial o sectorial, sinó des d'una perspectiva d'intervenció fonamentada en la

planificació integral. I com sempre s'ha fet des de joventut, pioners en molts temes, tenint molt present la perspectiva de gènere.

Tenint en compte tots aquests aspectes, el pla pretén ser una nova forma d'aproximació a la realitat del municipi, amb la programació d'accions a través del temps i amb un disseny i una elaboració específica per un territori concret. Aquesta intervenció reuneix uns trets característics que es resumeixen en els punts següents:

- Global: perquè es tenen en compte els diversos factors que influeixen en els estils de vida dels joves i en les seves interrelacions com a un conjunt, tant des de la perspectiva de l'anàlisi com de l'actuació, dins d'un territori delimitat.
- Temporal: acotat en el temps, és a dir, seguint una calendarització d'actuacions, seguint unes dates d'inici i fi.
- Receptiu: realitzar un treball basat en la participació i el consens entre l'Ajuntament i els joves durant el procés del pla. Aquest enfocament consisteix en fer treballar junts actors socials. És important la participació de totes les parts per a què les actuacions tinguin efecte més enllà del calendari en el que podrem aplicar les actuacions.
- Eficient i eficaç: basat en l'assoliment dels objectius i la maximització dels resultats.
- Estratègic: centrat en el recolzament de les potencialitats i en la flexibilitat per arribar a les fites proposades. A continuació passem a descriure les diverses fases del projecte.

1ª Fase: Disseny del projecte, replantejament i prioritització

Aquesta primera fase té com objectiu principal la contextualització i el disseny metodològic del procés. Es tracta de dimensionar el procés a les voluntats i les possibilitats del municipi per tal d'impulsar un treball realista i adaptat a les necessitats del territori, revisant el pla anterior i seguint les línies de treball per avançar en anar consolidant actuacions i fer un bon treball d'equip. Quan parlem d'ara en endavant d'equip de joventut ens referim a la regidora, la tècnica i la dinamitzadora.



2ª Fase: Reflexió i anàlisi de la realitat juvenil

Aquesta segona fase comprèn el treball de camp pròpiament dit i que consisteix en:

- L'anàlisi quantitatiu de la realitat juvenil.
- La identificació del mapa de recursos i les polítiques de joventut del municipi.
- L'anàlisi qualitatiu de la realitat jove a partir de les percepcions dels diferents agents: polítics, tècnics, joves de 12 a 30 anys i altres agents del territori.

El procés d'anàlisi i diagnòstic ha comptat, per tant, amb un treball de contextualització previ a partir de l'anàlisi de dades secundàries i pel qual s'han fet servir diferents tècniques:

- Recollida i tractament de dades secundàries
- Anàlisi socio-demogràfic de la població, realitzat a partir de dades obtingudes de fonts diverses.

Pel que fa a l'anàlisi qualitatiu s'han realitzat sessions de treball amb els següents col·lectius:

- Regidores i regidors de tots els àmbits del govern.
- Tècnics i tècniques municipals.
- Reunions amb grups de joves de diverses edats a través de la plataforma Zoom ja que ens va agafar l'època del confinament dins la pandèmia de la Covid-19
- Entrevistes amb professionals i agents socials.
- Reunions amb els grups municipals de l'oposició

3ª Fase: Definició de línies d'actuació a partir dels resultats obtinguts.

El present informe és el resultat de tot aquest procés. Es tracta d'un document obert que creua i analitza les diferents informacions.



3.2 Fotografia inicial del Municipi

El consistori de l'Ajuntament de Riudoms està format per 13 regidors, dels quals els 7 regidors del Grup Municipal Junts per Riudoms formen l'equip de govern, segons el següent detall:

EQUIP DE GOVERN – Grups Municipal Junts per Riudoms (JxR)



Sergi Pedret Llauredó

Alcalde

Àrees de Governació, de Comunicació (Informació Municipal, Participació i Transparència) i del Casal Riudomenc.



Núria Mas Folch

1a Tinent d'Alcalde

Regidora de les àrees de Dinamització Social i de Seguretat Ciutadana que inclouen Joventut i Lleure, Entitats, Igualtat, Salut, Seguretat Ciutadana i Mobilitat



Jordi Domingo Ferré

2n Tinent d'Alcalde

Regidor de les àrees d'Hisenda i d'Urbanisme que inclouen Activitats, Nucli Antic, Urbanisme, Hisenda i Recursos Humans



Inma Parra Hipólito

3a Tinent d'Alcalde

Regidora de les àrees de Promoció Municipal i d'Esports que engloben Promoció Econòmica i Ocupació, Comerç Local, Promoció Turística i Esports



Verònica Torres Ferrant
4a Tinent d'Alcalde

Regidora de l'àrea de Cultura i Festes en la qual s'inclou Cultura, Patrimoni, Festes i Protocol



Judit Albesa Fontgivell

Regidora de les àrees d'Educació i de Benestar Social que inclouen Educació i Formació, l'Escola Municipal de Música, la Biblioteca Pública Municipal Antoni Gaudí, Benestar Social i Gent Gran



Josep M. Bages Virgili

Regidor de les àrees de Serveis Públics i de Medi Rural les quals engloben Medi Ambient, Agricultura, Masies i usos en el medi rural, Serveis Públics i la Fira de l'Avellana

Grup Municipal Esquerra Republicana de Catalunya – Acord Municipal (ERC-AM)



Ricard Gili Ferré

Regidor



Maria Teresa Basora Gallisà

Regidora



Carme Cros Garrido

Regidora



Arnau Salvat Lopez

Regidor

**Grup Municipal Candidatura d'Unitat Popular – Alternativa Municipalista CUP
Amunt (CUP-AMUNT)**



Enric Jódar Ciurana

Regidor

**Grup Municipal Partit dels Socialistes de Catalunya – Candidatura de progrés
(PSC-CP)**

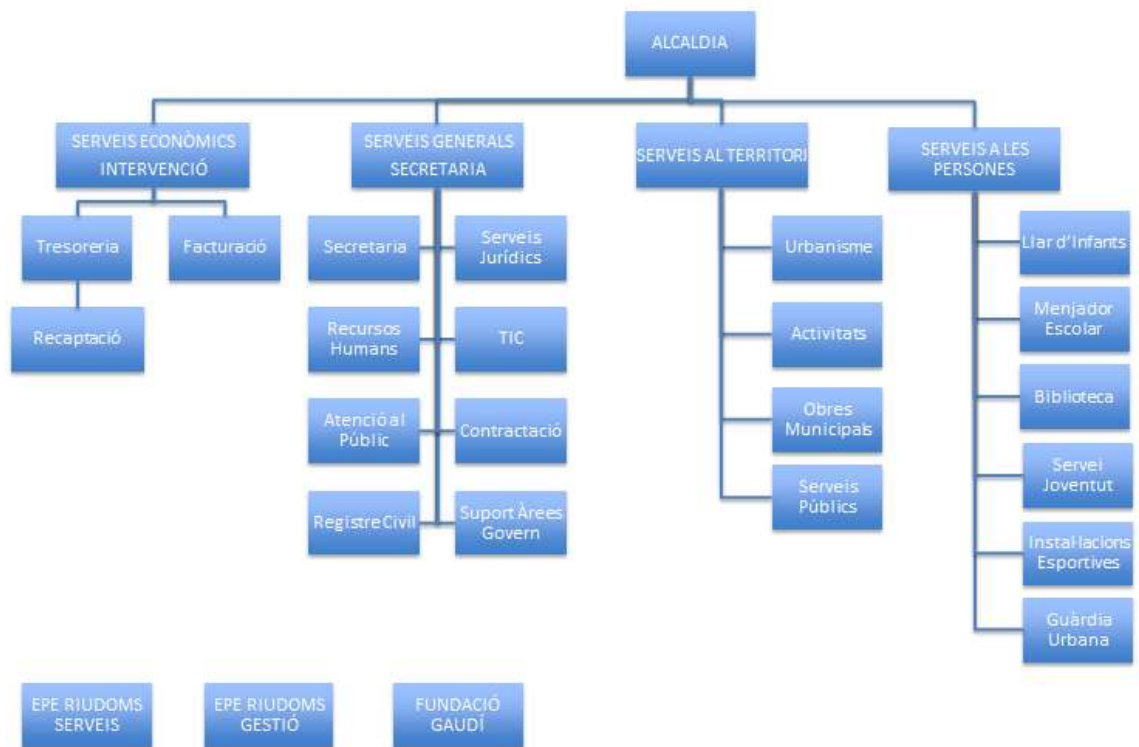


José Manuel Hernández Pérez

Regidor



ORGANIGRAMA DEL CONSISTORI



3.3 Visualització de les Polítiques de Joventut locals

RECURSOS HUMANS

ÀREA DE JOVENTUT

Des de la Regidoria de Joventut de l'Ajuntament es destinen recursos a l'equip de Joventut, la clau per desenvolupar el PLJ. A més de la resta de professionals amb qui es treballa per garantir l'èxit.

- Tècnica de Joventut externa: es dedica exclusivament a temes de Joventut amb una dedicació de 20 hores setmanals. La seva formació és dins l'àmbit social, educatiu i de salut i disposa de dilatada experiència en el camp de la joventut.
- Dinamitzadora juvenil: s'encarrega de realitzar accions que es planifiquen des de la regidoria de joventut. Aquesta persona està contractada a mitja jornada i és qui té més contacte directe amb els propis joves.*

* La dedicació del personal del servei de joventut és recomanable que es vagi ajustant, si es detecta la necessitat que així sigui, a mesura que es vagin implementant les accions del pla i sempre que els recursos econòmics i la legislació vigent ho permetin.

TÈCNICS D'ALTRES ÀREES

- Tècnica de festes i cultura: És la persona que s'encarrega de temes culturals i el programa de festes.
- Tècnic de gestió cultural: porta a terme accions de gestió cultural i al Teatre de l'Auditori del Casal Riudomenc
- Tècnica responsable de la biblioteca: accions per dinamitzar i gestionar la biblioteca municipal.
- Auxiliar de la biblioteca: atenció directe al públic i funcionament propi de la biblioteca



SERVEIS DEL CONSELL COMARCAL

- Educadora social i Treballadora social
- Tècnica Referent d'Ocupació Juvenil
- Tècnic Projecte Ubica't
- Tècnica d'Immigració
- Educadora SIS
- Personal del servei del SIAD

RECURSOS INFRASTRUCTURES:

El municipi disposa de gran quantitat d'espais i equipaments destinats als joves. El conjunt d'espais que ens faciliten la feina de trobada o de programació d'activitats amb els joves són:

- Espai Jove
- Skate park i antic camp de futbol
- Pista escoles velles
- Pavelló municipal i instal·lacions esportives
- Biblioteca municipal
- Pista Camp de la Sort
- Parcs i places
- Escola de música
- Escoles municipals
- Institut
- Equipament workout, de cal·listènia
- Escoles velles, espais per a formació i cedits a entitats
- Espai coworking

Cal destacar altres infraestructures que poden ser dinamitzades per realitzar activitats juvenils: Teatre del Casal Riudomenc, la piscina, altres equipaments municipals diversos.



RECURSOS ECONÒMICS

L'Ajuntament prioritza els recursos per mantenir l'equip de joventut ja que és bàsic per desenvolupar i implementar les polítiques locals de joventut. A part d'apostar per organitzar activitats, tallers i formacions per tal de dinamitzar i acompanyar tant a la joventut com a les seves famílies i a les entitats locals.

El pressupost de l'any 2021 de l'Àrea de joventut representa un 0,64% del pressupost general de l'Ajuntament (48.073,13 euros de l'àrea de Joventut per 7.426.139,02 euros de l'Ajuntament). Hem de tenir en compte que el projecte de joventut va més enllà de la pròpia regidoria de joventut. Fem un treball transversal i per tan a nivell de pressupost aquest fet costa de comptabilitzar.

En les taules següents, resumim el treball transversal que es fa a les regidories encara que tot està subjecte a la nova normalitat. Algunes de les actuacions tot i estar previstes, no s'han pogut portar a terme. Esperem poder recuperar-les el més aviat possible.

Regidories	Àmbit	Programa o accions
	Joventut	<ul style="list-style-type: none">- Programació d'activitats: Avellana sound, Barraques per Sant Jaume, Cisterna del terror, Festa Movember per la lluita contra el càncer de pròstata, Barris.- Programa de dinamització Riudomsjove- Servei de Referent d'ocupació juvenil- Servei del Programa Ubica't



ENTITATS IGUALTAT SALUT MOBILITAT SEGURETAT CIUTADANA		<ul style="list-style-type: none"> - Consolidar el programa formatiu per a famílies amb el Créixer en família. - Oferir suport i acompanyament als joves en temes educatius. - Oferir oci alternatiu de qualitat - Atorgar subvencions a entitats juvenils.
	Lleure	<ul style="list-style-type: none"> - Organitzar el Parc infantil de Nadal amb voluntariat d'entitats - Organitzar l'Escola de Lleure durant el mes de juliol - Preparar la Mega gimcana popular amb la comissió de voluntaris - Fer el Concurs de pessebres
	Entitats	<ul style="list-style-type: none"> - Cessió d'espais - Suport i coordinació - Subvencions
	Igualtat	<ul style="list-style-type: none"> - Treball a nivell transversal del tema de la igualtat - Elaboració del nou Pla de Polítiques d'Igualtat de gènere municipal - Actuacions de prevenció de les violències - Formacions per afavorir i sensibilitzar en temes de gènere i igualtat - Elaboració del Pla d'igualtat intern de l'Ajuntament
		<ul style="list-style-type: none"> - Activitats de prevenció en salut coordinades amb l'institut i les escoles (àmbit: emocional, afectivosexual, mental, conductual...) - Tallers de prevenció en salut psicofísica a l'espai de Riudomsjove



	Salut	<ul style="list-style-type: none"> - Senyalització de camins pel terme per fer ruta de salut (caminar, bicicleta, córrer...) - Caminada el dia mundial de la salut - Campanyes de donació de sang - Campanya de prevenció de la higiene bucal per les escoles - Jo me la poso (campanya prevenció COVID19 per fomentar ús mascareta) - Redacció d' un Pla de Salut Comunitari i d'un programa de foment de l'activitat física amb accions concretes per millorar la qualitat de vida i la salut de cada grup de població de Riudoms - Campanya Trenquem el silenci per la prevenció de la salut psicofísica.
	Mobilitat	<ul style="list-style-type: none"> - Formació en seguretat viària a les Escoles - Redacció del Pla de mobilitat municipal sostenible
	Seguretat ciutadana	<ul style="list-style-type: none"> - Servei de la Guàrdia municipal
	Ensenyament	<ul style="list-style-type: none"> - Última fase de redacció del Pla educatiu d'entorn. - Consolidació del Cicle de xerrades "Entre tots eduquem" - Subvencions als millors expedients per facilitar l'accés a la universitat, pels estudiants de l'institut amb millors expedients de fi de BAT i fi de cicle mitjà. - Suport a l'acte de presentació dels treballs de recerca de 2on de BAT. - Col·laboració per realitzar el cicle dual d'activitats comercials a l' IES Joan Guinjoan



		<ul style="list-style-type: none"> - Suport a l'Aula oberta. Acollir alumnes en pràctiques i fer-se càrrec de les despeses de l'assegurança. - Concurs de punts de llibre per Sant Jordi per alumnes de l'Institut i concurs de dibuix per alumnes de les escoles. - Subvenció a la revista La Bòbila de l' Institut Joan Guinjoan. - Programa maletes coeducatives coordinadament amb la Biblioteca i el SIAD.
FESTES CULTURA PATRIMONI	Festes	<ul style="list-style-type: none"> - Festes Majors, Festes de Nadal, Cavalcada de Reis, programa de Carnaval, Setmana Santa, Concurs de Paelles, Fira de l'Avellana, Festa del Beat, Barris, entre d'altres... -Comissions de festes per esdeveniments festius (carnaval, barraques, megagimcana, barris, 11 de setembre), grups informals de voluntaris en actes festius (teatre, actes tradicionals) -Punts Liles per la sensibilització sobre les violències sexuals en l'oci nocturn.
	Cultura	<ul style="list-style-type: none"> -Activitats al Casal Riudomenc: programació anual de teatre i concerts - Adequar l'espai de la biblioteca i fer una aula d'estudis - Crear un club de lectura juvenil coordinat amb l'Espai jove - Mantenir el Punt Òmnia -Ampliar horaris biblioteca en època d'exàmens. - Coordinació per dinamitzar i tenir una àrea actualitzada de joventut a la biblioteca. I alhora fomentar la lectura en el col·lectiu. - Premis Arnau de Palomar en col·laboració amb el CERAP.



ALCALDIA GOVERNACIÓ COMUNICACIÓ PARTICIPACIÓ	Governació	<ul style="list-style-type: none"> - Facilitar l'acollida d'alumnes en pràctiques. <p>Facilitar informació als alumnes que realitzen treballs de recerca sobre Riudoms.</p>
	Participació	<p>Procés participatiu previ a la redacció d'un POUM (Pla d'Ordenació Urbanístic Municipal)</p>
	Comunicació	<p>Canals de comunicació:</p> <ul style="list-style-type: none"> - Butlletí informatiu municipal mensual. - Web Ajuntament, Xarxes socials: Twitter, Facebook, Instagram, Facebook de Riudoms Jove, Gaudí Riudoms i de la Biblioteca Municipal Antoni Gaudí - Ebando -Pantalla digital informativa a la plaça església
HISENDA URBANISME NUCLI ANTIC RECURSOS HUMANS	Urbanisme	<ul style="list-style-type: none"> - Subvencions per a la rehabilitació d'edificis, bonificació de taxes per llicències d'obres dins del nucli antic. Infraestructures a realitzar: la construcció de la nova pista de tennis i acabar la millora de carrers del nucli antic i Barri Ferrant. - Infraestructures realitzades: la millora de la pista de les escoles velles, la millora dels carrers del nucli antic i els aparcaments de bicicletes, el gimnàs de l'escola Beat i el Centre de Formació i Entitats Escoles Velles. - Conveni amb l'Agència de l'Habitatge de Catalunya per engegar polítiques socials d'habitatge al municipi. - Crear un espai empresarial i de coworking per facilitar que la gent jove pugui desenvolupar els seus projectes d'emprenedoria i per poder fer formacions per part de les empreses.



		<ul style="list-style-type: none"> - Implantar el projecte artístic de creació de murals en façanes del nucli antic. - Millorar la il·luminació en algunes zones per afavorir una major seguretat - Instal·lar plaques fotovoltaïques en edificis municipals - Posar punts de recàrrega per a vehicles elèctrics en espais i aparcaments públics. - Impuls del projecte la “Bona Brossa” en el que els estalvis generats per l’augment de la recollida selectiva es dediquin a programes socials i de salut del poble.
ESPORTS PROMOCIÓ ECONÒMICA OCUPACIÓ COMERÇ LOCAL TURISME	Esports	<ul style="list-style-type: none"> - Oferir l’estiu esportiu el mes de juliol amb activitats concretes gratuïtes: caminades, campionats, gimnàstica, patinatge... - Adequació de les instal·lacions esportives locals - Impulsar Rutes de la salut pels camins del terme a peu o en bicicleta. - Ampliar skate park
	Promoció econòmica	<ul style="list-style-type: none"> - Promoció del comerç local - Ruta de tapes - Fira de l’avellana - Jornades gastronòmiques - Crear els premis “Talent Riudomenc” per guardonar periòdicament un projecte innovador en cultura i patrimoni, art i disseny, esports i empresa.
	Turisme	<ul style="list-style-type: none"> - Accions del Pla de dinamització turística - Renovació de l’experiència de la visita a la Casa Gaudí. - Ruta de l’oli amb camins senyalitzats



		<ul style="list-style-type: none"> - Senyalització i cartells per la ruta de les antigues mines d'aigua - Activar i promocionar la Ruta Gaudí situada al nucli antic per atreure més visitants a Riudoms i la complementarem amb altres rutes teatralitzades, jocs familiars i recorreguts lúdics a dins el poble.
BENESTAR SOCIAL EDUCACIÓ I FORMACIÓ BIBLIOTECA I ESCOLA DE MÚSICA	Benestar social	<ul style="list-style-type: none"> - Coordinació amb l'educadora i treballadora social - Suport a Càrites Riudoms Projecte "àpats calents" - El servei del SIS ofereix atenció fins a 26 usuaris entre 3 i 12 anys - Cursos d'alfabetització, català per estrangers: Escolta i Parla - Voluntariat per acompanyar la gent gran "Amb tu, ara al teu costat"
	Ocupació i formació	<ul style="list-style-type: none"> - Cursos de formació en les Aules de formació d'adults (xerrades online) - Difusió d'ofertes de feina de les empreses locals - Conveni de cessió d'espais al CCBC pels alumnes dels - Programes integrals d'ocupació
	Escola de música	<ul style="list-style-type: none"> - Servei de l'escola de música.
	Biblioteca	<ul style="list-style-type: none"> - Col·laboracions en projectes i actuació - Maletes coeducatives amb les escoles - Crear club de lectura juvenil - Recomanacions de lectura jove - Projecte LEXIT



A Nivell Interinstitucional:

En el quadre següent es presenten els serveis, accions i programes per a joves desenvolupats per part de la Diputació de Tarragona i la Generalitat de Catalunya en l'àmbit territorial.

INTERINSTITUCIONAL	
Administració	Programa
Consell Comarcal del Baix Camp	
<i>*Joventut</i>	Formacions de joventut, reunions de coordinació amb tècnics de la comarca Servei comarcal de joventut/Joves amb talent/ Contracte-Programa
<i>*Ocupació</i>	Programes de foment de l'ocupació: Tècnica de Referent d'ocupació i Tècnica Ubica't
<i>* Habitatge</i>	Tramitació d'ajuts de lloguer i compra d' habitatge, assessorament i xerrades
<i>*Serveis Socials i Salut</i>	Assessorament i Personal tècnic Educatadors/Treballadors Socials amb permanències Coordinació de Centres Oberts, espais familiar i SIS
Coordinació Territorial de Joventut Tarragona	Formacions puntuals en temàtiques específiques Formació i assessorament pel PLJ Suport a les polítiques de joventut locals
Secretaria General	Subvenció per a ens locals Subvenció per a entitats



de Joventut	Formacions pels tècnics i entitats
Diputació de Tarragona	Subvencions per a entitats i formacions per tècnics

A Nivell de Participació jove:

El poble es caracteritza per la seva llarga tradició associativa. En el municipi hi trobem nombroses entitats de les quals hi formen part joves amb ganes de continuar participant en l'entramat associatiu del poble, a excepció d'algunes que tenen dificultat en trobar relleu generacional.

A més de molts grups de treball formalitzat, també en trobem d'informals i comissions de festes de diferents actes que esdevenen punts clau dins el teixit associatiu ja que impulsen esdeveniments molt destacats i apreciats al municipi que mobilitzen grans quantitats de gent.

Fins al moment, no hi ha una entitat de joves com a tal, però si hi ha entitats amb membres joves de forma més significativa i són:

- ASSOCIACIÓ CULTURAL AMICS DE L'OM
- COLLA GEGANTERA DE RIUDOMS
- COLLA DE DIABLES
- DRAMÈDIA TEATRE
- GRUP DE TEATRE MUSICAL GAUDI'M
- GRUP INDEPENDENT D'ART
- AMICS DE RIUDOMS
- CERAP amb les diverses seccions
- CLUB DEPORTIU RIUDOMS
- CLUB PATÍ RIUDOMS
- CLUB DE PÀDEL I TENNIS RIUDOMS



- AAOICIACIÓ ESPLAI DEL CASAL RIUDOMENC
- EM DONES FORÇA
- CLUB D'ESCACS
- CLUB DE FUTBOL AMERICÀ RIUDOMS REBELS
- CASAL CULTURAL LA CALDERERA
- ASSOCIACIÓ DE FESTA DE BARRIS DE RIUDOMS
- ASSOCIACIÓ CULTURAL DE MUSULMANS DE RIUDOMS
- AMPA ESCOLA BEAT BONAVENTURA
- AMPA ESCOLA CAVALLER ARNAU
- AMPA INSTITUT JOAN GUINJOAN
- AMPA ESCOLA DE MÚSICA

3.4. Anàlisi de la realitat Juvenil

La informació que es presenta a continuació s'ha estructurat en els diferents àmbits temàtics objectes de l'anàlisi: el context territorial, el context social, l'educació, el treball, l'habitatge, la mobilitat, la salut, la participació...

En cadascun d'aquests apartats, s'analitza la situació dels joves en relació a l'àmbit temàtic en qüestió. Per a fer aquesta anàlisi, s'han tingut en compte tres tipus d'informació que estan recollides en cada àmbit.

En primer lloc, s'hi poden trobar les dades objectives i informacions obtingudes a partir de l'anàlisi socio- demogràfic de la població. Aquestes dades provenen de l'Institut d'Estadística de Catalunya, del padró municipal, del Consell Comarcal del Baix Camp, del departament d'Educació de la Generalitat de Catalunya, i d'informacions facilitades pel propi ajuntament. Per facilitar la comprensió d'aquesta part s'incorporen algunes taules i gràfics que ajuden a entendre les idees que



s’hi desenvolupen i es faciliten les referències de les taules i gràfics que s’adjunten en l’annex on es poden consultar l’origen de les dades.



En segon lloc, es presenten els recursos i les polítiques municipals que impulsa l’ajuntament des de les diferents àrees. S’inclouen els plans, programes, equipaments o actuacions que o bé, s’adrecen específicament a joves, o bé, tot i que s’adrecin a la població en general, també els afecta. És important conèixer aquesta informació a l’hora de pensar noves actuacions.

Per últim, s’analiza la visió i la percepció que tenen els diferents agents entorn la situació dels joves, tot copsant tant les valoracions positives, com aquells aspectes que es considera que cal millorar. Aquesta part és fonamental perquè recull el coneixement i la percepció tant dels agents polítics i tècnics responsables del desenvolupament de les polítiques públiques que afecten als joves, com dels propis joves que aporten la seva visió i les seves necessitats entorn cada àmbit de treball.

Al llarg de l’anàlisi s’ha tingut present el PLJ 2018-2020, i s’ha intentat contrastar i vincular la informació que s’ha obtingut amb l’actual procés de recollida.

Durant el 2020 i en una situació complicada de confinament i normatives Covid vam fer una crida al jovent de Riudoms per participar en el nou PLJ. Vam portar a terme diverses reunions en format online amb grups de noies i nois d’edats compreses entre 12 i 30 anys. Totes les seves aportacions, reflexions i necessitats les hem tingut molt en compte i queden incloses en el nou document.

3.4.1 CONTEXT TERRITORIAL

La vila de Riudoms està situada a la comarca del Baix Camp, a uns cinc quilometres de Reus. El terme municipal té una extensió de 32,38 km² i està situat a la plana del Camp de Tarragona. L’envolten els termes de Reus per l’est, l’Aleixar i Maspujols pel Nord, Les Borges del Camp pel nord-oest,



Botarell i Montbrió del Camp per l'oest i Vinyols i els Arcs pel sud-oest i Cambrils pel sud i Vila-seca pel sud-est. El poble està situat a una altura de 126 metres, encara que el seu terme varia entre el 50 i els 210. Passen pel terme moltes rieres i rierons. La principal la de Maspujols i la d'Alforja separa el terme de Riudoms amb el de Montbrió del Camp.

Poble natal d'Antoni Gaudí. On hi tenia les arrels, el sentiment i gran part de la inspiració. Poble autèntic i tranquil, però alhora ple de vida. La gent, els seus carrers i balcons plens de flors. La plaça, lloc ideal per fer tertúlia tot fent el vermut... Riudoms un poble que manté l'encant dels pobles d'abans, on passejar pels seus carrers pot esdevenir un exercici i experiència de nostàlgia i retrobament. Un nucli auster i autèntic on el seu patrimoni permet descobrir, recordar i valoritzar la seva història i la de generacions i generacions de persones. Un poble per sempre vinculat a un geni universal, que passejà pels seus racons cercant la mateixa tranquil·litat i amabilitat que encara ofereixen.

Riudoms, un poble viu, on hi passen coses tot l'any. Poble amb un ric i divers teixit associatiu i que manté vives i plenes de dinamisme unes molt ben arrelades tradicions. Al llarg de l'any s'hi organitzen nombrosos esdeveniments i festes, que combinen seny i rauxa, i que permeten descobrir el seu caràcter i el de la seva gent.

A més, disposa d'equipaments esportius i culturals de referència, i d'una programació i calendari d'esdeveniments que esdevenen sòlids arguments de visita al municipi.

3.4.2 CONTEXT SOCIAL: JOVES, POBLACIÓ I CONVIVÈNCIA

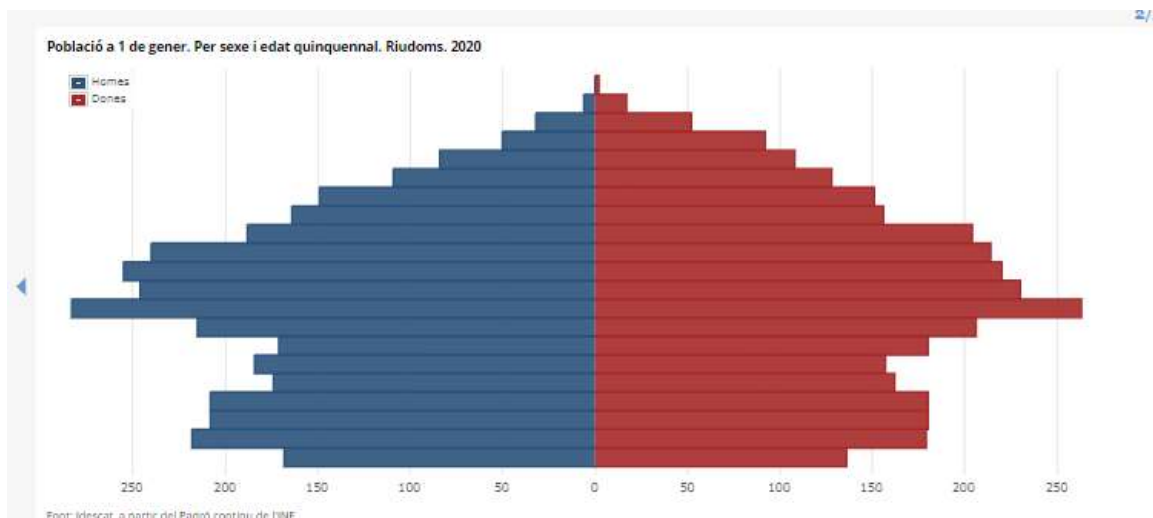
Les dades d'evolució de la població dels darrers anys mostren que el municipi ha tingut una evolució demogràfica creixent des de fa anys. El nombre d'habitants al municipi ha anat augmentat en diferent mesura depenent de les situacions econòmiques, socials i polítiques que han anat esdevenint al llarg d'aquests anys, fins arribar a l'actualitat que compta amb una població total 6.972 habitants (padró habitants, agost 2021). El creixement urbanístic, l'augment de les migracions externes i el trasllat de famílies provinents de les grans ciutats que troben al municipi habitatges amb millors condicions econòmiques que a la capital, han estat alguns dels principals motius que poden explicar aquest increment demogràfic del municipi en els darrers anys. Sobretot



entre el 2008-2010. Fins que a partir del 2019 aquest creixement s'estanca. I torna a augmenta força a partir d'aquest darrer any. A inicis de 2021 (gener) hi havia empadronats al municipi 6.807 persones i en set mesos ja hi ha segons fonts del padró 6.972 (agost 2021).

Evolució demogràfica

A continuació podem observar com es distribueix la població per sexe i edat l'any 2020 al municipi.



En una primera valoració ràpida podem destacar que hi ha un major nombre d'homes i que la franja d'edat que hi ha més gent és al volant de la franja dels 40 anys. Si mirem la taula següent en que tenim més detall de dades podem extreure realment les franges d'edat més poblades i les diferències més significatives.

Població a 1 de gener. Per sexe i edat quinquenal Riudoms, 2020			
	Homes	Dones	Total
De 0 a 4 anys	168	136	304
De 5 a 9 anys	218	179	397
De 10 a 14 anys	208	180	388
De 15 a 19 anys	208	180	388
De 20 a 24 anys	174	162	336
De 25 a 29 anys	184	157	341
De 30 a 34 anys	171	180	351
De 35 a 39 anys	215	206	421
De 40 a 44 anys	283	263	546
De 45 a 49 anys	246	230	476
De 50 a 54 anys	255	220	475
De 55 a 59 anys	240	214	454
De 60 a 64 anys	188	204	392
De 65 a 69 anys	164	156	320
De 70 a 74 anys	149	151	300
De 75 a 79 anys	109	128	237
De 80 a 84 anys	84	108	192
De 85 a 89 anys	50	92	142
De 90 a 94 anys	32	52	84
De 95 a 99 anys	6	17	23
De 100 anys i més	0	2	2
Total	3.352	3.217	6.569

Fonc: Idescat, a partir del Padró continu de l'INE.

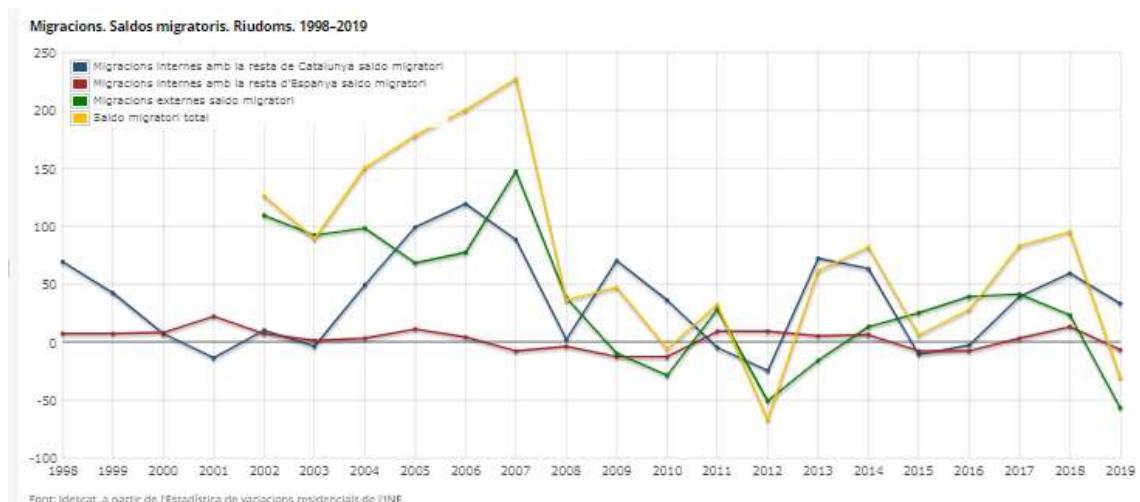
Podem observar que el total de joves d'entre 10 i 34 anys és de 1.804 dels quals 945 són nois i 859 són noies.

El percentatge total de joves a Riudoms és d'un 27,46%. Aquest és superior a la mitja de Catalunya (18,7%). Cal remarcar que hem agafat la franja de 10 i 11 anys per fer l'estudi de joventut i per això hem considerat incloure'ls a les estadístiques.

POBLACIÓ JOVE ESTRANGERA

La població estrangera en dades del Idescat del 2020 a Riudoms és d'un 13,8%. El percentatge és més baix respecte a la mitjana de Catalunya. Tot i així a joventut tenim molt en compte de treballar amb aquest col·lectiu per tal d'afavorir una bona cohesió social.





LA POBLACIÓ JOVE

Un cop coneixem el context demogràfic del municipi a través de l'evolució i l'estructura de la seva població, ens centrarem en la població jove del municipi, que són els protagonistes d'aquesta anàlisi i que situem en la franja d'edat d'entre els 11 i els 35 anys.

La franja d'edat amb menys nombre de joves és la de 20-29 anys mentre que la franja de 10-14 anys és la que en té més. Actualment la tendència de la piràmide ha variat respecte altres èpoques i la franja on trobem major població d'homes i de dones és entre els 40 i 44 anys.

En general es considera que la convivència entre la gent del municipi és bona. Les activitats festives, com la Festa Major i d'altres vinculades a l'oci i el lleure són un moment de trobada i relació entre la població i afavoreixen el contacte i l'intercanvi entre grups i col·lectius diversos, enfortint les relacions intergeneracionals.

A més de les celebracions i activitats festives, les entitats, les escoles, l'institut, l'espai jove, el pavelló, tots són espais destacats de relació entre els grups i col·lectius de joves. A la vegada, els joves es reuneixen segons grups d'afinitat i estils, desmarcant-se uns vers d'altres a diferents espais



o locals del municipi. Alguns llocs de reunió informals dels joves del poble són: la plaça de l'Església o la plaça de l'Ajuntament, els parcs, la zona de la urbanització, la zona skatepark, el Pavelló.

3.4.3 JOVES I EDUCACIÓ

L'extensió de l'educació obligatòria en els estudis primaris i secundaris probablement ha estat la causa principal perquè en les últimes dècades s'hagi detectat un increment tan alt dels nivells educatius en una sola generació. Els joves han superat àmpliament els nivells d'instrucció dels seus pares i per tant, hi ha hagut un increment important del nivell d'instrucció entre aquest col·lectiu.

Que la proporció de joves en els dos primers nivells educatius (no sap llegir o escriure i sense estudis) sigui dels més baixos, és un bon indicador per al municipi.

Però tot i així cal continuar per millorar el seguiment dels estudis després de l'etapa obligatòria.

Revisem algunes dades dels escolaritzats. Pel que fa a l'escolarització a Riudoms, trobem que hi ha un total d'infants i joves escolaritzats als centres educatius del municipi segons el detall següent:

- Escola Beat Bonaventura Gran : 440 alumnes
- Escola Cavaller Arnau : 230 alumnes
- Institut Joan Guinjoan Gispert: 676 alumnes
 - ESO: 472 alumnes
 - Batxillerat: 109 alumnes
 - CFGM automoció: 48 alumnes
 - CFGM comerç: 47 alumnes

Hi ha un percentatge petit de nens i nenes escolaritzats en altres escoles de la demarcació, com poden ser Reus, Tarragona, les Borges del Camp, Salou, entre d'altres. Els joves que han acabat els estudis obligatoris es desplacen a estudiar altres Graus Mitjans o Graus Superiors a poblacions del Camp de Tarragona. Els joves es desplacen a estudiar Graus Universitaris a poblacions com Reus, Tarragona, Barcelona, Terrassa, Cerdanyola, Lleida o Girona.



Pel que fa a equipaments educatius, a Riudoms es disposa de la Llar d'Infants Municipal "Picarols", dues escoles la Beat Bonaventura i la Cavaller Arnau, on s'imparteix educació infantil i primària, i l'institut d'ensenyament secundari públic Joan Guinjoan, que és un centre de referència per tots els municipis de la zona, i acull alumnes de Riudoms, Vinyols i els Arcs i Montbrió del Camp.

Per altra banda, com a equipaments o serveis educatius no formals es compta amb l'Escola de Música Municipal de Riudoms. I com a equipament educatiu-cultural cal tenir en compte també la Biblioteca Municipal Antoni Gaudí.

En general, es valora positivament l'oferta formativa reglada al municipi i es destaca la possibilitat de completar els estudis obligatoris al poble, en el sentit que hi ha oferta des de la Llar d'Infants fins a secundària. Respecte a l'institut, tothom coincideix en destacar-lo com un punt de cohesió i de relació entre els joves del municipi, i també amb alguns joves de pobles veïns que enriqueixen i aporten diversitat a la



població jove del centre educatiu. Tot i la possibilitat de completar els estudis obligatoris al propi municipi, hi ha coincidència en assenyalar la manca de recursos específics pels adolescents i joves que no acaben l'ESO. Tot i valorar-se molt positivament l'oferta dels dos cicles al poble, comenten que estaria bé ampliar-la. La majoria de joves troben a faltar més orientació acadèmica i sobretot tenir-la abans d'haver de decidir certes assignatures. Per aquest motiu caldrà reforçar el tema de l'orientació enfocada als alumnes i també a les famílies que es troben molt perdudes en aquest tema.

Hem pogut detectar aquests anys un increment generalitzat tant en les escoles com a l'institut de conductes d'assetjament escolar, conegut popularment com bullying. Per aquest motiu pensem que cal portar a terme una actuació a gran escala implicant tots els agents de la comunitat educativa per donar resposta a aquesta situació.

3.4.4 JOVES EN TEMPS DE LLEURE, OCI, CULTURA I ESPORTS

El lleure dels joves està relacionat amb les activitats de fora de l'horari escolar o laboral. Per això, es recullen el conjunt d'equipaments i programes que els joves poden utilitzar relacionats amb els esports, l'oci, la cultura i el lleure.

En una situació normal Riudoms té una oferta cultural força variada i de qualitat. Però en aquest any de pandèmia s'ha vist molt reduïda. Per tant, esperem poder anar recuperant el més aviat



possible totes les actuacions que estan previstes dins d'un calendari normalitzat. Com ja s'ha dit, al llarg de l'any, al municipi es celebren diverses festes, tradicions i diades. Hi ha tot un seguici festiu i un bon nombre d'entitats culturals que dinamitzen la vida associativa del municipi.

A més hi ha l'equipament de la Biblioteca municipal d'on es potencia al màxim l'estima per la lectura i l'escriptura amb un programa anual d'activitats adaptat a les diverses edats. Pel que fa als equipaments, es disposa del Teatre Auditori Casal Riudomenc, el qual té una programació anual molt potent i que s'ha adaptat a les demandes dels joves que volien una oferta més juvenil. Molt properament es podran oferir cicles de cinema que és una demanda que fa temps que els joves ens van fer arribar.

Pel que fa als equipaments esportius, el municipi en té un bon nombre i va ampliant amb projectes com la nova pista de tennis. Hi ha l'equipament del workout, les pistes exteriors, el pavelló, el nou gimnàs de l'escola Beat, les diverses pistes esportives. En aquests moments s'està treballant per tal d'anar adequant i ampliant algunes d'aquestes instal·lacions, com el skatepark.

A més dels equipaments també es destaquen diferents programes com L'estiu esportiu, l'esport escolar, els diversos equips esportius que hi ha al municipi i l'organització de tornejos. I en breu, hi ha la voluntat de suprimir les taxes que hauran de pagar les entitats esportives pel lloguer d'instal·lacions. Reduir el cost era una demanda de les entitats.

Des de l'espai jove sempre hem potenciat les activitats esportives i hi seguirem apostant ja que la seva pràctica afavoreix el benestar físic i emocional dels joves. I sobretot en aquests moments que estem vivint, és clau.

A nivell d'oci i lleure, el municipi compta amb un programa de dinamització juvenil amb activitats. Aquest any ha estat un any totalment anormal i per tant la majoria d'actuacions han estat anul·lades o replantejades per tal d'adaptar-se a les normatives imposades per la pandèmia. Això mateix ha passat amb les festes, concerts i vermut musicals que havíem anat instaurant. Estem convençudes que ben aviat es podran programar actuacions lúdiques i culturals pel gaudi de la joventut.

L'espai jove ha acollit sopars, tallers, festes i esperem en breu poder tornar a programar dins el calendari la dinamització jove, ja que aquest format d'activitat ha tingut èxit i una valoració molt positiva pels usuaris.

No hi ha gaire oferta privada d'oci nocturn i s'identifiquen dues possibles conseqüències d'aquest fet. En primer lloc, que alguns joves s'organitzin i autogestionin el seu lleure, organitzant festes, concerts,...sobretot en dates assenyalades. En aquesta línia, des de joventut es proposa donar suport i potenciar la programació d'activitats d'oci nocturn atractives pels joves, comptant amb la seva implicació, com discoteca o d'espais musicals pels adolescents i joves. En segon lloc, molts joves es desplacen a altres municipis. Els joves troben a faltar punts de trobada informals, com bars, pubs,... que tanquin una mica tard. I és que la manca d'oci i activitats lúdiques també està relacionada amb la manca d'espais de trobada, sobretot a les nits. Per tot el que hem comentat ens cal diversificar l'oferta d'activitats d'oci nocturn i fer-les atractives als joves, així com els espais de trobada informals, durant tot l'any. Necessitem poder anar recuperant la normalitat dels concerts i la música en directe!



El sector cultural i musical ha patit aquests mesos i quan sigui possible tornarem a contractar grups, però donarem resposta a la demanda de potenciar encara més els artistes locals siguin grups, cantants o discjòqueis oferint espectacles on en siguin els i les protagonistes.

3.4.5 JOVES I TREBALL

Els joves ja van ser el col·lectiu que van patir més la crisi econòmica ja l'any 2008. Des de llavors la crisi ha provocat un mal comportament de les dades referents al mercat de treball. Hi ha grups que no han viscut mai fora d'un context de crisi. I ara, ens arriba la pandèmia. Aquest fet ha complicat encara més el panorama de l'ocupació juvenil.

A la taula següent podem veure en xifres els sectors i el nombre de treballadors/es del municipi de Riudoms

Sector	Règim General	Règim autònoms
AGRICULTURA	88	82
INDÚSTRIA	269	41
CONSTRUCCIÓ	183	81
SERVEIS	710	327
ALTRES	1272	-
TOTAL	2522	531

Població Activa Local Estimada. Font de les dades: Departament d'Empresa i Ocupació de la Generalitat de Catalunya i elaboració pròpia

D'acord ab aquestes dades, la Població Activa Local Estimada al 2020 al municipi de Riudoms suma un total de 3.053 persones.



Els sectors més destacats són el dels Serveis i, ja en una segona opció en una xifra bastant menor, el sector Industrial. Si comparem els règims veiem que el règim general destaca per damunt del règim autònom. Pel que fa a l'atur, si analitzem l'any 2020 en el seu conjunt a la següent taula, podem dir que hi havien 390 persones registrades a l'atur, que representa un 13,29% de la seva població. A nivell de la comarca del Baix Camp és més alta i arriba al 16,30%, per tant a Riudoms s'està a uns 3 punts per sota.

Atur registrat. Per sexe. Mitjanes anuals Riudoms	
2020	
Sexe. Homes	161,0
Sexe. Dones	207,2
Sexe. Total	368,2
2019	
Sexe. Homes	138,2
Sexe. Dones	184,6
Sexe. Total	322,8
2018	
Sexe. Homes	151,6
Sexe. Dones	187,3
Sexe. Total	338,8
2017	
Sexe. Homes	159,2
Sexe. Dones	180,8
Sexe. Total	340,0
2016	
Sexe. Homes	181,4
Sexe. Dones	186,3
Sexe. Total	367,7
2015	
Sexe. Homes	215,6
Sexe. Dones	207,3
Sexe. Total	422,9
2014	
Sexe. Homes	255,6
Sexe. Dones	217,5
Sexe. Total	473,1

Il·lustració 1: Font de dades: Departament d'Empresa i Ocupació de la Generalitat de Catalunya i elaboració pròpia

dones que als homes). També cal destacar que entre els joves existeix una major taxa de temporalitat en les contractacions. Tenint en compte que els contractes temporals que més es signen són els d'obra o servei i els eventuais per circumstàncies de la producció, no és estrany el fet

A dades de 2021, si comparem, podem observar un augment destacat. Passen a ser 414 persones a l'atur en el mes de febrer. La diferència respecte l'any anterior ha estat l'augment en 24 persones. En la taula anterior podem observar les taxes d'atur registrades segons el sexe. Veiem que, en conjunt, les dones sempre tenen taxes més elevades d'atur. Si mirem l'evolució, veurem que les taxes van disminuint del 2014 fins el 2019, i el 2020 veiem que tornen a augmentar. I ja el 2021, amb la situació de la pandèmia, encara s'han agreujat més.

En resum, la situació recent del mercat de treball de Riudoms indica que la crisi econòmica ha augmentat segons la taxa d'atur. Aquest fet dificulta encara més l'entrada al mercat de treball dels joves, esdevenint un col·lectiu amb més difícil accés que els grups d'edat adulta. El grup de joves amb més problemes per entrar al mercat de treball han passat a ser els menors de 20 anys (afectant més als homes joves que a les dones) i els de 25 a 29 (afectant més a les



que la rotació en la contractació també sigui molt més elevada en els joves, és a dir, que un mateix jove pugui tenir dues o més possibilitats que una persona adulta de disposar d'un contracte temporal dins del mateix any. La dificultat per trobar la primera feina els fa decidir continuar i allargar els seus estudis. I molts joves desconeixen l'opció o la necessitat d'estar inscrits al SOC.

Riudoms és un municipi eminentment agrícola tot i que el sector ha anat disminuint. Ha crescut el sector industrial i serveis. Tot i que encara hi ha cultiu de l'avellana, l'olivera, ha la Cooperativa agrícola, varis molins d'oli i empreses relacionades amb el sector.

Però el sector on hi ha més ocupació és el de serveis. Per donar resposta a la demanda d'ocupació juvenil es compta amb diferents recursos i serveis adreçats a donar suport a la recerca de feina i a fomentar l'ocupació. Alguns dels programes o serveis estan gestionats pel Consell Comarcal del Baix Camp com són el Referent d'ocupació juvenil i Ubica't que atenen a l'Espai Jove amb cita. Des de Riudoms jove fem acompanyament i orientació.

L'accés a la feina és un dels elements essencials per a l'emancipació dels joves, i un dels temes més preocupants actualment. Una primera idea que sorgeix en aquest àmbit és que hi ha poques ofertes laborals i que la capacitat d'auto-contenció és baixa, és a dir que l'oferta de feina que genera el municipi és més baixa que la demanda potencial, per la qual cosa molts joves han de treballar fora.

La percepció és que en general és molt difícil trobar feina, i si és troba les condicions laborals dels joves són força precàries. Les condicions laborals dels joves varien segons estudis, aspiracions laborals, projecció de la carrera professional, etc.

També des de la visió político-tècnica s'assenyala que hi ha un desajust entre les expectatives que tenen els joves pel que fa als llocs de feina i l'oferta que troben. Aquest fet va relacionat amb la desconeixença de moltes de les sortides professionals i els itineraris a seguir per arribar. Per pal·liar aquestes situacions, cal mostrar sortides laborals i oficis diversos.

Des de l'Ajuntament es potencien el turisme, la dinamització del comerç local, l'agricultura... diversos sectors per tal d'incentivar el creixement de l'ocupació. Com a municipi es disposa de polígon industrial i diverses zones comercials.



Seguirem donant assessorament i orientació al jove en temes d'emprenedoria i destacar que Riudoms disposarà d'una zona de coworking empresarial. Per donar resposta a una demanda dels joves més grans que demanaven un espai per compartir projectes i inquietuds laborals. El fet de la falta d'independència econòmica dificulta l'emancipació que es va retardant per falta de possibilitats reals.

3.4.5 JOVES HABITATGE I EMANCIPACIÓ

Les dificultats en el mercat de treball i l'augment dels preus de l'habitatge han provocat un fort retard en l'emancipació dels joves. Si se li suma que la societat va canviant contínuament, que ha augmentat l'esperança de vida, disminueix la natalitat, augmenten els nuclis familiars monoparentals, i, per tant, que hi ha canvis demogràfics que han fet incrementar la demanda d'habitatge, que hi ha una manca de polítiques d'habitatge d'àmbit nacional i d'escassa producció d'habitatge social, el resultat és que aquesta demanda es fa més forta.

Si tot això s'aplica al col·lectiu jove, als seus recursos econòmics, a la inestabilitat laboral en que es troben i les dificultats per obtenir avals per accedir a un habitatge, entre altres dificultats, fa que se'ls consideri com un dels col·lectius més discriminats per accedir a l'habitatge i si hi accedeixen, molts han de retardar l'edat per emancipar-se. Aquest és probablement el motiu principal perquè les dades estadístiques referents a l'habitatge ampliïn la franja d'edat a 34 anys i, en canvi, no contemplin als joves de 15 a 19 anys.

L'alt preu de l'habitatge és una de les explicacions que ha fet que en els darrers anys més joves hagin d'optar per llogar l'habitatge. Al municipi les dades indiquen que hi ha poca oferta de pisos de lloguer i aquest fet dificulta el jovent que es volen quedar a residir a Riudoms.

Assenyalen els joves que l'accés a l'habitatge, juntament amb les dificultats derivades de la mobilitat i l'accés a trobar una feina, són un dels principals problemes de la gent jove del poble. De fet, tot i la voluntat de quedar-se a viure al poble, alguns comenten que ho veuen força complicat i molts joves opten per marxar del municipi, o bé per allargar l'edat d'emancipació de manera forçada.



Es veu la necessitat d'impulsar polítiques públiques d'accés a l'habitatge, i hi ha qui apunta que cal una planificació i una prospecció de les necessitats en aquest tema. Es plantegen diverses actuacions per millorar l'accés a l'habitatge dels joves. A nivell polític i tècnic es valora que aquesta necessitat és real i que cal donar-hi resposta. Fa temps que s'hi està treballant i ja s'ha signat un conveni amb l'Agència Catalana d'Habitatge per treballar en aquesta línia.

En aquest sentit, els joves que es pregunten de quina altra manera es podria intervenir per tal d'incentivar al lloguer el gran nombre de cases velles que s'ha observat que hi ha pel municipi hi ha el projecte de Masoveria urbana si alguns propietaris s'animen. Finalment, també es planteja fomentar l'habitatge compartit, ja que entre alguns joves es veu com una bona opció per a poder emancipar-se, així com ampliar i dotar de més contingut l'assessorament als joves sobre qüestions d'habitatge i ajudes.

Tenim doncs dues línies diferents de treball amb el tema de l'habitatge: l'habitatge social i l'habitatge de lloguer per joves. Ja hi ha iniciatives privades que han començat a rehabilitar i adequar edificis al nucli antic per fer pisos per a lloguer jove.

3.4.8 JOVES I SALUT

Observant les causes de mortalitat juvenil a nivell de Catalunya, ens adonem que les causes externes són la primera causa de mort en el sexe masculí i femení, en les edats joves. Entenem per causes de mortalitat externes aquelles sobrevingudes, com accidents de trànsit i suïcidis. La segona causa de mort tant masculina com femenina són els tumors i la tercera són les malalties relacionades amb el sistema nerviós en les dones i homes en l'edat de 15 a 24 anys i les malalties relacionades amb el sistema circulatori en els homes d'edat de 25 a 34 anys.

Es té la percepció que les principals problemàtiques dels joves en relació a la salut tenen a veure amb el consum de drogues, la manca d'hàbits saludables i la manca d'informació sexual precisa i contrastada. Un altre tema important i on s'identifiquen problemàtiques és la relació que estan



establint actualment els joves amb les “pantalles”. Ens comenten que ha augmentat el consum de tabac, alcohol i substàncies entre els joves aquests mesos de Covid19.

En aquest sentit, des del nivell tècnic es considera molt important assegurar una bona informació i formació dels joves en relació als temes de drogues, alcohol, tabac, sexualitat, i en general tot allò que afecta la prevenció de la seva salut. L’opinió dels joves en aquest tema és diversa: mentre alguns asseguren que ja tenen prou informació sobre els temes que afecten la seva salut, altres reclamen més informació especialitzada ja que únicament la reben a l’Institut i és poca cosa. Els professionals vinculats a la salut creuen que el que manca és més informació específica, contrastada i que trenqui alguns mites i creences que tenen els joves, per evitar algunes conductes de risc que es produeixen entre aquest col·lectiu. Per tant seguirem treballant coordinament amb l’institut i amb les escoles per tal de poder implementar el Projecte Coeducat del departament d’educació als centres.

En aquest context de pandèmia ha sortit a la llum la gran importància de la Salut Mental. És una cosa que s’hauria de normalitzar i poder-ne parlar sense tabús. La joventut encara li costa demanar ajuda, buscar sortides i respostes per saber què li està passant. I alhora les famílies els costa detectar i saber com gestionar certs malestars o situacions.

La majoria del joves preguntats, si tenen cap problema , el primer lloc on acudirien és a demanar ajuda a les amistats i la família. Però tot i així, tot l’entorn jove ha de conèixer els recursos i les eines de les quals es disposa.

Cal fer més formació i difusió sobre la prevenció en salut ja que la que reben no és suficient.



JOVES, INFORMACIÓ I PARTICIPACIÓ

CANALS D'INFORMACIÓ I DIFUSIÓ

Amb relació als canals d'informació i consulta del municipi es disposa de pàgina web municipal, xarxes socials de l'Ajuntament, correu electrònic de l'espai jove, el butlletí municipal, la pantalla digital de la plaça i cartelleres distribuïdes pel municipi.

Per altra banda, de manera més específica per a joves es disposa de: facebook (Riudomsjove), Instagram (Riudomsjove), Whatts App de l'espai jove, cartells i pancartes, entre els quals cal destacar una cartellera habilitada a l'IES i escoles; i díptics amb l'agenda d'activitats, l'oferta de cursos i tallers i altra informació d'interès.

En general, es valoren positivament els canals d'informació i comunicació existents. Tot i que és molt important l'esforç permanent de posar-se al dia al que fa a la comunicació amb els joves a través de les xarxes socials. Els joves assenyalen que s'informen sobretot a través del boca a boca d'amics i coneguts a través de Instagram, facebook, de whatsapp. Però falta encara donar a conèixer tots els recursos dels quals es disposa per tal de que tota la població en sigui coneixedora. A més, ens falta estar presents a You tube i Tik Tok que són unes de les plataformes que més utilitzen a l'actualitat els joves. Hem de valorar ja que les tendències van canviant ràpidament i ens cal fer una bona planificació del calendari de publicacions.

Pel que fa a l'equipament juvenil el municipi compta amb un Espai Jove que va obrir per primer cop el 2018. Des de llavors ha estat el referent municipal de les polítiques d'informació i dinamització cap als joves del municipi. Disposa d'una programació estable de cursos, tallers, i activitats per a joves durant tot l'any i paral·lelament ofereix serveis especialitzats en l'àmbit juvenil. Els principals eixos amb els que treballa són l'assessorament en els estudis, la transició escola treball, l'associacionisme, recerca d'informació, la salut, l'oci i la participació. A més de ser un espai de trobada. L'equipament jove és un espai de referència per molts joves però encara hem de treballar perquè ho esdevingui encara més.



4. MISSIÓ I OBJECTIUS

La missió de l'Àrea de joventut serà tota aquella tasca encaminada a:

1. Detectar problemàtiques i necessitats que tenen a veure amb la joventut per tal de donar-hi resposta.
2. Fomentar el treball directe amb joves per garantir el millor acompanyament en aquesta etapa de la vida.

Objectiu General

1. Acompanyar i empoderar al jove per a la realització del seu projecte de vida atenent a la diversitat de formes i models de vida.
2. Aconseguir que el jove esdevingui agent de canvi social, impulsant els seu paper actiu com a ciutadà en el conjunt de la societat, oferint espais per a la seva participació.
3. Crear el context per l'aprenentatge de valors, hàbits i dinàmiques entre la gent jove que contribueixin al progrés de la societat a través de la convivència, la sostenibilitat, la cohesió social i la igualtat.

Objectius específics per a cada eix temàtic

Els objectius i els resultats que esperem obtenir, per tal que siguin el màxim d'operatius, s'han de poder avaluar, i perquè així sigui, hem d'establir indicadors quantitius o qualitius. En l'apartat d'avaluació d'aquest document s'especificarà més aquest punt. Els objectius generals, tal i com es pot preveure, estableixen uns objectius marc. A continuació detallem els específics de cada àmbit.



5. EIXOS I OBJECTIUS

EIX POLÍTIQUES EDUCATIVES

Programa educatiu i formatiu

El Programa que dóna resposta a les necessitats dels joves dins l'àmbit de l'Educació.

Destinatari: Joves des de 5è de primària fins a joves d'ESO, Batxillerat, Cicles formatius i Universitat i famílies

Col·laboren: Regidories Educació, Benestar Social, Formació, Ocupació, Informació Municipal, Centres educatius: Escola Beat Bonaventura, Escola Cavaller Arnau i Institut Joan Guinjoan i tots els professionals i organitzacions que imparteixen les formacions.

Objectiu general:

1. Acompanyar i orientar els joves en el seu procés educatiu i formatiu.

Objectius específics:

1. Assessorar i oferir suport en els processos formatius dels joves.
2. Ampliar l'oferta de la formació específica per als joves.
3. Mantenir les formacions adreçades a famílies.
4. Guiar en la recerca de l'itinerari i la tria dels estudis
5. Compartir experiències de joves que han seguit itineraris diferents per veure les sortides professionals i reals
6. Impulsar la prevenció de l'assetjament escolar en els centres educatius del municipi.
7. Coordinar accions conjuntes amb l'Institut per a la prevenció de l'abandonament escolar i l'absentisme.



Accions

- Potenciar la zona de treball de l'espai jove i l'aula de treball de la biblioteca.
- Oferir assessorament i orientació en els estudis i en els itineraris tant a alumnes com a les famílies en el moment necessari.
- Potenciar la figura dels delegats i corresponsals ja que són el nexa amb els joves dels centres educatius.
- Consolidar la figura del delegat/da a l'escola i del corresponsal a l'institut. Són l'enllaç amb l'espai jove. Aquests joves fan arribar informació i alhora també la transmeten als seus iguals.
- Impulsar amb la comunitat educativa un programa per evitar l'assetjament escolar als centres del municipi.
- Transmetre valors com el treball, l'esforç, el compromís, la responsabilitat, la solidaritat, la cooperació, el lideratge per aconseguir una joventut activa, compromesa i capacitada per transformar el seu entorn, a través del treball de les habilitats socials i emocionals.
- Difondre la informació necessària perquè els joves coneguin les diferents opcions formatives que existeixen dins i fora del poble.
- Coordinar-se amb l'educadora social i l'institut per acabar amb els absentismes escolars, i per evitar l'abandonament prematur dels estudis.
- Crear una programació estable de formacions orientades als joves tant en lleure, com ocupació i educació.
- Mantenir el cicle de conferències "Entre tots eduquem".
- Mantenir el Programa del Créixer en família, sessions d'acompanyament a les famílies per educar de manera positiva.
- Ampliar les formacions per a les famílies en temes educatius
- Continuar donant suport a la presentació dels treballs de recerca de BAT.
- Mantenir els premis i reconeixements als millors expedients de l'Institut Joan Guinjoan.
- Coordinar-se amb les empreses del municipi per acollir alumnes en pràctiques.



- Donar suport a l'Aula oberta. Acollir alumnes en pràctiques i fer-se càrrec de les despeses de l'assegurança.
- Organitzar el concurs de punts de llibre per Sant Jordi per alumnes de l'Institut i concurs de dibuix pels alumnes de les escoles.
- Adequar espai i temps de la biblioteca per l'estudi dels joves.
- Crear un gran esdeveniment envers l'educació al municipi. Una Jornada educativa Riudomsjove. Convidant a l'Auditori teatre representants de les Universitats, d' Instituts professionals i de les Escoles (d'Art i disseny...) per presentar els estudis que ofereixen, i convidar els alumnes i professors/es de l'Institut Guinjoan en horari lectiu. A través d'exalumnes es donaran a conèixer amb experiències reals les sortides professionals dels estudis (universitaris o graus mitjos o superiors) tant amb xerrades presencials com vídeos.

Organitzar la jornada cada dos anys i gaudir amb convidats rellevants de l'àmbit educatiu. Matí dirigit a alumnes i tarda dirigit a famílies.

- Oferir des de l'espai jove suport educatiu coordinadament amb escoles i institut.
- Introduir noves activitats proposades pels joves dins d'aquest àmbit. I adaptar totes les que calgui segons vagin sortint noves necessitats.

EIX ACCÉS AL MÓN LABORAL

Objectiu general:

Dotar d'eines a les persones joves per afavorir la seva incorporació al món laboral.

Objectius específics:

- Impartir formació per donar sortides laborals.
- Oferir assessorament

Destinatari: Des de joves que busquen la seva primera feina, joves que estan a l'atur, joves que volen canviar de feina, etc.



Col·laboren: Regidories d'Ocupació, d'Educació, Benestar , Formació, Promoció econòmica, Informació Municipal, Institut Joan Guinjoan, Consell Comarcal amb els programes de Referent d'Ocupació i Ubica't

Accions

- Facilitar tallers d'orientació laboral i de recerca activa de feina (cv, entrevistes, habilitats personals...).
- Fer una bona difusió de les ofertes de feina via xarxes, cartelleres...
- Organitzar cursos i donar assessorament amb l'àrea d'ocupació del Consell Comarcal del Baix Camp i els programes d'ocupació, etc.
- Donar suport, formació i visibilitat a l'emprenedoria.
- Facilitar l'accés dels joves a l'espai de coworking.
- Establir un conveni amb la Universitat Rovira i Virgili o Centres de Cicles formatius per acollir alumnes en pràctiques per estar com a col·laboradors en els programes de la regidoria de joventut.
- Mantenir accions conjuntes amb l'Institut per donar a conèixer experiències laborals de joves.
- Fer tallers per informar de les opcions de pràctiques i sortides laborals a l'estranger.
- Introduir noves activitats proposades pels joves dins d'aquest àmbit.

EIX PROMOCIÓ DE SALUT I ESPORT

Programa Prevenció en Salut i Campanyes de prevenció

Programa local de prevenció de conductes de risc per la salut. Un conjunt d'accions per treballar de manera estable per aconseguir un equilibri psicofísic de la gent jove i un benestar físic i emocional.

Destinatari: Joves des de 5è fins als joves més grans, de 35 anys.



Col·laboradors: Regidories d'Esports, Salut, d'Educació, Formació, Informació Municipal, Benestar Social i Institut Joan Guinjoan i Salut del CCBC, CAP Riudoms i Col·legi de Psicologia de Catalunya.

Objectiu general:

- Fomentar l'esport i un estil de vida saludable treballant la salut psicofísica i emocional

Objectiu específic:

- Oferir orientació i assessorament en salut.
- Conscienciar i formar en temes de prevenció i salut
- Promoure la pràctica d'activitats esportives.
- Establir una coordinació directa entre els agents del municipi CAP, Escoles, Institut, Espai jove, Serveis Socials i fer deteccions i derivacions de casos.
- Oferir informació i recursos d'educació sexual a tota la comunitat educativa
- Potenciar l'autocura i l'autoconeixement.

Accions

- Dinamitzar zones del poble amb actuacions o pràctiques esportives puntuals i gratuïtes (diürnes i nocturnes) sobretot els caps de setmana.
- Dinamitzar la zona del workout amb mostra d'activitats per a joves. Pràctica de la cal·listènia.
- Implicar les entitats esportives per tal de que els joves coneguin els seus serveis. Afavorir amb activitats de portes obertes i accions conjuntes.
- Oferir un programa d'activitats esportives per a joves des de l'equipament (tant dins com a altres espais) i donant una continuïtat al llarg de l'any.



- Donar una alternativa d'oci nocturn saludable al municipi. Promoure espais i activitats de lleure i oci alternatiu de qualitat.
- Portar a terme un programa anual preventiu per als joves: Tallers, activitats, dinàmiques des de l'equipament Jove (tema drogues, sexualitat, afectivitat, resolució de conflictes)
- Treballar i coordinar-se amb les escoles i l'institut per la prevenció i el foment de la salut.
- Mantenir l'estiu esportiu el mes de juliol amb activitats concretes gratuïtes: caminades, campionats, gimnàstica, patinatge orientades a la joventut.
- Aprofitar les instal·lacions esportives locals i les rutes de la salut pels camins del terme a peu o en bicicleta.
- Treballar la prevenció en les conductes de risc i de consum de substàncies
- Fer coordinacions amb els diversos agents implicats: escoles, IES, CAP i guàrdia municipal.
- Impulsar una campanya de prevenció en salut per a joves que estan malament arrel de la pandèmia.
- Oferir un servei d'atenció personal i confidencial de joventut per a joves que necessiten parlar sobre la parella, el sexe, les addiccions, si els preocupa o els angoixa alguna cosa, tant via mail com en hores concertades. Suport emocional i derivacions a serveis específics.
- Impulsar conjuntament amb els centres educatius i AMPA's el programa de coeducar per tractar de manera diversa i en positiu la sexualitat.
- Introduir noves activitats proposades pels joves dins d'aquest àmbit.

EIX D'ACCÉS A L'HABITATGE

Objectiu general:

- Oferir assessorament i facilitar l'accés a l'habitatge als joves.

Objectius específics:

- Facilitar habitatge jove de lloguer al municipi

Destinatari: Joves fins als 35 anys.



Col·laboradors: Regidories Promoció Econòmica i Benestar Social i Habitatge, Urbanisme

Accions

- Oferir assessorament en tema d'ajudes, subvencions i tràmits sobre habitatge.
- Oferir ajudes per a la rehabilitació de façanes i habitatges.
- Facilitar oferta d'habitatge de lloguer per a joves al municipi.

EIX OCI, CULTURA I FESTES

Objectiu general:

- Oferir oci alternatiu i de qualitat als joves i que alhora en puguin ser protagonistes
- Acostar la cultura als joves i que en puguin formar part activa
- Implicar joves en les festes

Objectius específics:

- Organitzar calendari d'activitats d'oci alternatiu durant l'any adreçat a la joventut
- Promoure actes culturals amb temàtiques atractives per al jovent
- Treballar per augmentar la participació jove en l'organització i consum d'actes d'oci, cultura i festes organitzats des de Riudomsjove.

Destinatari: Joves des de 5è fins als joves més grans, de 35 anys.

Col·laboradors: Regidories Festes, Cultura, Esports, Salut, Turisme, Biblioteca, Educació

Accions



- Club de lectura juvenil i activitats de foment de la lectura en la franja jove
- Cicles de cinema al Teatre Casal Riudomenc
- Apostar per la creació jove i impulsar els talents locals
- Oci alternatiu saludable
- Festes joves amb sensibilitat envers violències de gènere
- Concerts i música al llarg de l'any de diferents estils
- Activitats conjuntes amb les entitats
- Programació estable de dinamització: tallers, excursions, activitats diverses
- Campanyes de sensibilització

EIX TRANSVERSAL

D'IGUALTAT, PARTICIPACIÓ, EQUILIBRI TERRITORIAL SOSTENIBILITAT I RESPONSABILITAT CLIMÀTICA

Objectiu general:

- Treballar el respecte, la igualtat d'oportunitats, el reconeixement a la diversitat, la convivència, la implicació del jove en els grups formals i informals del seu entorn i fomentar un sentiment de pertinença (siguin vincles amb un grup, el barri, una entitat, el poble...). Fomentar la participació i associacionisme, l'equilibri territorial i la responsabilitat climàtica.

Destinatari: Joves des de 5è fins als joves més grans, de 35 anys.

Col·laboradors: Regidories d'Esports, Salut, Educació, Festes, Turisme i Benestar Social, Medi Ambient i Urbanisme.

Accions



- Impulsar l'equipament jove com espai de trobada pels joves del municipi.
- Establir un canal de diàleg estable entre joves i ajuntament a través de l'equip de joventut i els seus canals.
- Promoure l'associacionisme juvenil incentivant la inclusió de joves en associacions ja existents.
- Treballar la mediació com alternativa al conflicte.
- Apoderar, donar suport, acompanyar i capacitar els joves per la seva implicació crítica, voluntària i responsable dins del seu entorn.
- Promoure la conscienciació i la responsabilitat climàtica
- Afavorir la sostenibilitat individual i comunitària.
- Promoure conductes cíviqes, afavorir el respecte i la convivència entre joves per prevenir el racisme.
- Treballar la igualtat de gènere per a la prevenció de la violència de gènere.
- Afavorir activitats conjuntes entre entitats.
- Impulsar activitats conjuntes amb alumnes d'ambdós escoles.
- Organitzar formacions i tallers per a joves i tècnics sobre participació i cohesió social.
- Fomentar la interacció i participació juvenil creant espais de diàleg entre ells amb reunions, trobades informals i debats.
- Oferir xerrades informatives sobre intercanvis a l'estranger i voluntariat europeu per a joves.

A les taules següents hem descrit algunes de les actuacions que es portaran a terme els propers anys de manera més concreta.



EIX I. POLÍTIQUES EDUCATIVES

Nº	ACTUACIÓ - PROJECTE	OBJECTIUS ESPECÍFICS	OBJECTIUS OPERATIUS	INDICADORS	CALENDARI	P.DIANA
1	FORMACIÓ PER A FAMÍLIES PROGRAMA CRÉIXER EN FAMÍLIA	Consolidar el cicle de tallers d'acompanyament al desenvolupament de l'adolescent adreçat a famílies de joves entre 12-16 anys aproximadament	Programar sis sessions de formacions per a famílies a l'any	Nº de famílies usuàries Grau de satisfacció	2021-2024	Adults
2	ASSESSORIA ACADÈMICA	Actualitzar i difondre l'assessoria acadèmica per facilitar informació, orientació i acompanyament sobre els diferents itineraris formatius ai opcions d'estudis	Aconseguir apropar al jovent les opcions reals i les sortides educatives de que disposen	.Nº de joves usuaris de l'assessoria. Grau de satisfacció	2021-2024	14 a 30 anys
3	PROGRAMA DELEGATS I CORRESPONSALS	Consolidar la figura del o la delegada i corresponsals als centres educatius del municipi	Aconseguir mínim una figura a cada centre educatiu	.Nº de joves interessats en participar i a col·laborar	2021-2024	14 a 18 anys
4	AULES ESTUDIS (Espai jove) (Biblioteca)	Ampliar i millorar els espais d'estudi i de suport escolar per a estudiants	Oferir espais adequats per fer treballs i zona d'estudi, que hi hagin un mínim de 10 estudiants que la utilitzin durant l'any	Espai en funcionament Nº de joves usuaris	2021-2024	14 a 30 anys
5	JORNADA EDUCATIVA RIUDOMSJOVE	Crear una jornada d'orientació educativa	Instaurar bianualment una jornada educativa on participin tots els agents educatius del territori	Nombre de centres participants Nombre de participants	2021-2024	14 a 30 anys
6	TEATRE AMB L' INSTITUT	Anar al teatre amb estudiants de l'institut per treballar temes rellevants a través d'una obra de teatre	Aconseguir instaurar l'anada al teatre un cop a l'any tot l'institut per treballar una obra adreçada a joves	Nº usuaris Grau satisfacció joves i professors/es	2021-2024	14 a 18 anys



7	TAULA COORDINACIÓ CASOS	Coordinar-se amb benestar social per intervenir educativament amb joves.	Coordinació amb l'educadora social i agents que intervinguin en casos de Serveis Socials per evitar absentismes, abandonaments, assetjaments...	. Nº de coordinacions realitzades .Nº de casos on s'hagi intervingut des de el servei.	2021-2024	11-30 anys
8	PREMIS I RECONeixEMENTS	Mantenir els premis i reconeixement al millor expedient	Mantenir els premis que es donen cada any als estudiants amb millors qualificacions	Nombre de premis Grau de satisfacció	2021-2024	16-25 anys
9	CONSOLIDAR FORMACIÓ PER A FAMÍLIES	Mantenir tallers i xerrades del programa Entre tots eduquem	Fer tres tallers mínim a l'any	.Nº de tallers realitzats .Nº de familiars inscrits Valoracions	2021-2024	Famílies de joves
10	FORMACIÓ JOVE (Tallers formatius)	Proposar accions formatives per a joves des de l'educació no formal.	Realitzar dos tallers formatius anuals amb un mínim de 8 alumnes cada un.	.Nº de tallers realitzats .Nº de joves inscrits .Informe qualitatiu	2021-2024	14 a 30 anys
11	ACTUACIONS DEL PLA EDUCATIU D'ENTORN	Implementar les accions del Pla Educatiu	Realitzar actuacions conjuntes previstes al pla educatiu	Nombre d'actuacions	2021-2024	11 a 29 anys
12	FORMACIÓ EN LA PREVENCIÓ DE L'ASSETJAMENT ESCOLAR	Impartir formació a la comunitat educativa per donar eines per la prevenció	Dotar de formació a mestres, professorat, famílies i alumnes	Nombre de formacions Nombre de cassos detectats	2021-2024	18 a 30 anys



EIX I. POLÍTIQUES D'ACCÉS AL MÓN LABORAL

Nº	ACTUACIÓ- PROJECTE	OBJECTIUS ESPECÍFICS	OBJECTIUS OPERATIUS	INDICADORS	CALENDARI	P.DIANA
13	ASSESSORAMENT LABORAL JOVE	Potenciar l' assessorament i l'acompanyament en el procés de recerca de feina de joventut	Aconseguir fer un mínim de 15 acompanyaments a l'any en temes d'ocupació	Nº de joves atesos N de sessions fetes	2021-2024	16 a 30 anys
14	PROGRAMA REFERENT D'OCUPACIÓ	Promocionar el servei ofert al municipi	Aconseguir que un mínim de 20 joves facin ús del servei a l'any	Nº de joves participants	2021-2024	16 a 30 anys
15	SUPORT EMPRENEDORS	Facilitar informació i recursos per emprendre	Oferir dues formacions a l'any en temes d'emprenedoria	Nº de Joves participants Nº de projectes empenedors en marxa.	2021-2024	15 a 30 anys
16	TALLERS D'EXPERIÈNCIES LABORALS JOVES	Consolidar tallers d'experiències laborals de joves que serveixi de mostra per a possibles sortides laborals	Fer dos tallers a l'any coordinadament amb l'institut.	Nº de joves participants Grau de satisfacció	2021-2024	16 a 25 anys
17	COWORKING	Facilitar un espai de treball cooperatiu	Adequar l'espai per oferir a joves un equipament adequat per treballar al municipi	Nº de Joves participants	2021-2024	18-35 anys



EIX I. POLÍTIQUES D'ACCÉS A L'HABITATGE

Nº	ACTUACIÓ- PROJECTE	OBJECTIUS ESPECÍFICS	OBJECTIUS OPERATIUS	INDICADORS	CALENDARI	P.DIANA
18	PROMOURE L'HABITATGE DE LLOGUER	Oferir oferta de lloguer d'habitatge al municipi	Facilitar habitatge de lloguer	Nombre d'habitatges	2021-2024	18 a 35 anys
19	INFORMAR SOBRE RECURSOS I AJUDES	Facilitar informació d'accés a l'habitatge.	Atendre a cinc persones mínim en aquest tema	Nombre de persones ateses	2021-2024	18 a 35 anys



EIX I. POLÍTIQUES PROMOCIÓ DE LA SALUT I ESPORT

Nº	ACTUACIÓ- PROJECTE	OBJECTIUS ESPECÍFICS	OBJECTIUS OPERATIUS	INDICADORS	CALENDARI	P.DIANA
20	CAMPANYES DE PREVENCIÓ	Crear campanyes de conscienciació i de prevenció en temes de salut	Realitzar tres campanyes de prevenció a l'any en temes de salut	Nº de campanyes Impacte real	2021-2024	12-30 anys
21	ASSESSORAMENT EN SALUT	Oferir assessorament i informació en temes de salut física i mental	Oferir assessorament i orientació en temes de salut de manera confidencial i propera a un mínim de 10 persones a l'any	Nº d'accions realitzades Nº de joves atesos	2021-2024	12 a 35 anys
22	GRUP DE SUPORT GAM	Crear un grup d'ajuda mútua per a joves per treballar la gestió de les emocions i el benestar psicofísic	Oferir un espai de conversa i d'escolta activa on poder compartir preocupacions i malestars entre iguals i atendre un mínim de 10 persones l'any	Nº de Joves ç Nº de sessions realitzades	2021-2024	13 a 18 anys
23	PUNT LILA	Oferir un espai informatiu i de suport sobre violències masclistes a les festes	Disposar d'un servei de punt lila a les festes nocturnes més multitudinàries	Nº de joves atesos Grau de satisfacció amb el servei	2021-2024	13 a 35 anys
24	FORMACIONS	Tallers i formacions en temes de salut, cura i prevenció	Realitzar mínim tres tallers a l'any de temàtica prevenció en salut	Nº de Campanyes o accions realitzades. Informe d'avaluació de les accions.	2021-2024	14 a 30 anys
25	PROMOURE L'ESPORT COM A OCI	Organitzar activitats esportives com a oci diürn i nocturn adreçat a joves	Una activitat esportiva nocturna al mes	Nº d'accions realitzades. Informe d'avaluació de les accions.	2021-2024	12 a 35 anys
26	REALITZAR ACTIVITATS ESPORTIVES I FER-NE CONJUNTAMENT AMB LES ENTITATS	Organitzar activitats esportives dins del programa de dinamització de l'espai jove	Realitzar activitats esportives dins la programació jove amb la col·laboració d'entitats esportives locals	Nº d'accions realitzades. Informe d'avaluació de les accions.	2021-2024	12 a 35 anys
27	FORMACIONS PER PARES I MARES	Tallers formatius per pares i mares en temes de prevenció en salut	Cicle de tallers de temàtiques diverses: addiccions, trastorns de conductes,	nombre de sessions	2021-2024	Adults

EIX. OCI, CULTURA I FESTES

Nº	ACTUACIÓ- PROJECTE	OBJECTIUS ESPECÍFICS	OBJECTIUS OPERATIUS	INDICADORS	CALENDARI	P. DIANA
28	PROGRAMA DE DINAMITZACIÓ DE RIUDOMSJOVE	Crear un programa estable i variat d'activitats adreçades a joves	Tenir un programa d'activitats adreçades a joves amb un mínim una activitat cada mes i ampliar-les sempre que sigui possible	Nombre d'activitats Nombre d'usuaris Valoració del usuaris	2021-2024	12 a 28 anys
29	PROGRAMA D'OCI ALTERNATIU	Programar un cap de setmana al mes una activitat nocturna diferent	Oferir activitats nocturnes diferents: esports, jocs de taula, gimcanes, sopars, música una vegada mínim al mes	Nombre d'activitats Nombre d'usuaris Valoració del usuaris	2021-2024	14 a 30 anys
30	SUPORT ALS JOVES ARTISTES	Donar visibilitat i oportunitat als artistes locals	Crear una borsa d'artistes locals per temàtiques i així disposar d'informació dels seus serveis	Nombre de participants	2021-2024	14 a 35 anys
31	ACTIVITATS PER AL PÚBLIC JOVE AL TEATRE AUDITORI	Adaptar l'oferta de teatre i cicles de cinema a un públic jove	Oferir obres i pel·lícules adreçades a un públic juvenil	Nombre d'actuacions Nombre d'usuaris	2021-2024	15 a 35 anys
32	ACTES DE LA FESTA MAJOR	Mantenir activitats adreçades als joves	Mantenir concerts, festes , activitats adreçades al públic jove	Grau de satisfacció	2021-2024	14 a 30 anys
33	REALTZAR ACTIVITATS CONJUNTES AMB LA BIBLIOTECA	Fomentar l'hàbit per la lectura i la cultura	Fer activitats que afavoreixin l'hàbit per la lectura i acostar els joves al món de la cultura i les biblioteques	Nombre d'activitats Club de lectura juvenil	2021-2024	12 a 25 anys
34	ESPAI JOVE COM ESPAI DE TROBADA	Potenciar l'espai jove com un espai de trobada i de referència pels joves	Crear vincle amb la dinamitzadora i amb l'espai jove per tal de que el jovent se'l faci seu	Nº de usuaris Grau de satisfacció	2021-2024	12 a 20 anys

EIX TRANSVERSAL IGUALTAT, PARTICIPACIÓ I EQUILIBRI TERRITORIAL

Nº	ACTUACIÓ-PROJECTE	OBJECTIUS ESPECÍFICS	OBJECTIUS OPERATIUS	INDICADORS	CALENDARI	P.DIANA
35	ASSOCIACIONISME	Crear col·laboracions entre les entitats i l'espai jove	Realitzar mínim tres activitats a l'any conjuntament amb entitats locals	Nº de tallers organitzats Nº d'inscrits	2022-2024	14 a 30 anys
36	FOMENT DE LA PARTICIPACIÓ	Crear dinàmiques participatives a l'espai jove per transmetre els valors de la participació als joves	Realitzar activitats durant l'any pel foment de la participació	Nombre d'actuacions Nombre d'usuaris	2021-2024	14 a 30 anys
37	PREVENCIÓ DE LA VIOLÈNCIA DE GÈNERE	Tallers i activitats per treballar la igualtat de gènere amb el jovent	Activitats a realitzar dins de la programació d'activitats de l'espai jove i en coordinació amb el PMI	Nombre d'activitats Nombre de joves	2021-2024	14 a 30 anys
38	APOSTA PER LA RURALITAT	Foment de l'Agricultura Potenciació del turisme al municipi Potenciació d'energies renovables Accés a la tecnologia	Suport a la pagesia i al sector primari Implementar el Pla Turístic Facilitar ajudes a la instal·lació de plaques solars Mantenir wifi municipal	Nº de joves implicats Nombre d'accions Nombre de demandes	2021-2024	14 a 16 anys
39	COHESIÓ SOCIAL	Afavorir espais de trobada entre joves de les dues escoles	Realitzar activitats conjuntes entre joves de les diverses escoles	Nombre de joves Nombre d'activitats	2021-2024	12 anys

EIX TRANSVERSAL: SOSTENIBILITAT, RESPONSABILITAT CLIMÀTICA

Nº	ACTUACIÓ-PROJECTE	OBJECTIUS ESPECÍFICS	OBJECTIUS OPERATIUS	INDICADORS	CALENDARI	P. DIANA
40	MOBILITAT	Foment de la bicicleta entre la població Pla de mobilitat local per millorar i adequar-lo a la situació actual	Realitzar una bicicletada a l'any i conscienciar del seu ús Desplegar el pla Crear camins escolars segurs	Nº de participants Nombre d'accions del pla realitzades	2021-2024	14 a 30 anys
41	BONA BROSSA	Campanya pel foment del reciclatge (programa de la bona brossa) i l'estima i respecte envers la natura i la fauna a través de projectes solidaris.	Realitzar accions de conscienciació sobre el reciclatge i la reutilització	Informe d'avaluació	2021-2024	12 a 35 anys
42	SOSTENIBILITAT	Treballar per transmetre uns valors sobre el consum responsable i de proximitat en un comerç local per aconseguir unes poblacions sostenibles. Per poder assolir un model de desenvolupament sostenible i solidari amb el planeta ens cal pensar globalment però actuar localment.	Realitzar accions de conscienciació sobre la sostenibilitat individual i col·lectiva	Nº de participants Nombre d'accions	2021-2024	12 a 35 anys
43	RESPONSABILITAT CLIMÀTICA	Per afavorir la lluita contra el canvi climàtic, garantir l'estalvi de l'aigua, Per poder assolir un model de desenvolupament sostenible i solidari amb el planeta ens cal pensar globalment però actuar localment.	Realitzar accions de conscienciació sobre el canvi climàtic i els seus efectes	Nº de participants Nombre d'accions	2021-2024	12 a 35 anys

**Son un resum de les actuacions que portarem a terme durant la vigència del PLJ de Riudoms, tot i que poden canviar o ajustar-se segons la situació sanitària en que en trobem.*

6. PLA DE COMUNICACIÓ

Estem a un punt que, sense semblar-ho, el pla de comunicació té màxima rellevància. Tota la feina que fem no acaba de tenir sentit sense una bona planificació de com comunicar-ho. Si una cosa no es veu en aquests moments que vivim envoltats de plataformes, no existeix. Per tant per molt bé que estigui fet un projecte o una acció ens cal poder comunicar i no només informar.

L'Ajuntament vol ser a prop de la gent. I per tal d'arribar utilitza diversos canals: el Butlletí d'informació municipal, el facebook, l'ebando, instagram, el twitter, missatges sms i el instagram de riudomsjove.

Des de Joventut, rebem formacions específiques en temes de comunicació i joventut, ja que aquests són la franja de la població que són més digitals i sense una bona actualització ens quedaríem enrere.

Una bona planificació i adaptació del pla de comunicació a cada projecte ens garanteix un major èxit.

Ens estem actualitzant dins l'equip de joventut per tal de poder dinamitzar més les xarxes i estar més presents a les noves que van sortint.



Il·lustració 2: Cartell promoció activitats primavera-estiu 2021.

7. PLA D'AVALUACIÓ

Hem de tenir molt clar el Què, el Qui, el Com i el Quan. Per tant, si aprofundim donant resposta a aquestes preguntes, detallarem el pla d'avaluació que portem a terme.

- QUÈ AVALUEM?
 - Els nostres serveis
 - Els programes
 - El pla de comunicació
 - El Pla Local de joventut i els projectes

- QUI AVALUA?
 - Joves que fan ús dels serveis
 - Famílies que fan ús dels serveis
 - Equip tècnic de joventut
 - Equip de govern
 - Tots els agents implicats en els projectes i actuacions

- QUAN AVALUEM?

Tenim avaluacions internes periòdiques cada mes per poder reorientar el servei si és necessari. L'elaboració de la memòria general és anual i recull en forma de resum totes les actuacions que s'han portat a terme al llarg de l'any.

○ COM AVALUEM?

Segons la tipologia de l'actuació utilitzem uns instruments o uns altres. I si volem recollir dades quantitatives tenim registre de persones usuàries i enquestes o les qualitatives com les reunions, grups de discussió, aportacions individuals, bústies de suggeriments, fitxes d'avaluacions...

FITXA D' AVALUACIÓ D' ACCIONS	
EIX	
PROGRAMA	
ACCIÓ	
AGENTS IMPLICATS	
DESCRIPCIÓ- OBJECTIUS DE L' ACCIÓ	
VALORACIÓ// AGENTS IMPLICATS//OBJECTIUS ASSOLITS	

8.CALENDARI

ANY	2021	2022	2023	2024
MES	G-DS	G-DS	G-DS	G-DS
Preparació				
Visualització				
Anàlisi Realitat				
Diagnosi				
Disseny				
Actuacions				
Primera avaluació				
Segona avaluació				
Tercera avaluació				
Quarta avaluació				

9. PRESSUPOST

DESPESES	2021	2022	2023	2024
RECURSOS HUMANS ÀREA JOVENTUT				
Tècnica de Joventut	18.150,00	18.150,00	18.150,00	18.150,00
Dinamitzadora	10.898,13	10.898,13	10.898,13	10.898,13
Funcionament de l'equipament jove				
Activitats, premis, concursos, tallers i festes joves	14.950,00	14.950,00	14.950,00	14.950,00
Subvencions entitats i centres amb joves	4.075,00	4.075,00	4.075,00	4.075,00
TOTAL	48.073,13	48.073,13	48.073,13	48.073,13

L' Ajuntament disposa d'una assignació pressupostària dedicada a Joventut i donada la situació actual, el compromís és de mantenir-la i augmentar-la si és possible.